

REFERAT Beskæftigelses-, Social- og Uddannelsesudvalget d. 13-11-2012

Mødedato Tirsdag d. 13. november 2012 kl. 13:00

Mødested Mødelokale 1, Rådhuset i Støvring

Indholdsfortegnelse

Temamøde - Orientering om førtidspensions- og fleksjobreform.....	3
Økonomiopfølgning - ØKV3 - fagudvalg ultimo september/oktober 2012.....	4
Aktivitets- og økonomiopfølgning ultimo oktober 2012.....	7
Opsamling på ledelsestilsyn.....	10
Opfølgning på handleplan kontanthjælp.....	13
Akutupakke 1: Forslag til initiativer for målgruppen.....	15
Akutupakke 2.....	17
Aftale offentligt-privat samarbejde.....	19
Midtvejsevaluering projekt KVIS.....	20
Status på projekt langtidsledige.....	21
Ungetilbuddet "Unge på egen hybel".....	23
Orientering.....	26

Punkt 36: Temamøde - Orientering om førtidspensions- og fleksjobreform

32.03.00-G01-1-12

Sagsfremstilling

Forvaltningen vil på et fællesmøde for Arbejdsmarkedsudvalget og Sundhedsudvalget give en orientering om førtidspensions- og fleksjobreform.

Økonomi

Ingen økonomiske og bevillingsmæssige konsekvenser.

Forvaltningen indstiller:

Til orientering.

Beslutning

Taget til efterretning

Arbejdsmarkedsudvalget

Arbejdsmarkedsudvalget

Punkt 37: Økonomiopfølgning - ØKV3 - fagudvalg ultimo september/oktober 2012

00.15.15-S00-17645-11

Sagsfremstilling

Hermed foreligger årets tredje samlede Økonomivurdering ØKV3 for fagudvalgsområderne. Den samlede Økonomivurdering 3, vil blive forelagt for Økonomiudvalget den 21. november 2012 inklusiv anlæg og finansiering.

I forhold til ØKV2 er der vurderet en samlet driftsforbedring på 4,8 mio. kr. jf. nedenfor, hvilket betyder at de seneste måneders tætte opfølgning og stramme styring har båret frugt, således at der nu vurderes balance mellem det korrigerede budget og regnskab.

Udvalg	Korr. budget inkl. overførsel	Afvigelser i forhold til korr.		
		ØKV 1 *	ØKV 2	ØKV 3
Arbejdsmarkedsudvalget	274,8	2,9	2,2	2,0
Børn – og Ungdomsudvalget	467,1	5,2	8,5	8,1
Kultur og Fritidsudvalget	47,5	0	-0,2	-1,1
Sundhedsudvalget	391,4	9,2	6,3	2,6
Teknik og Miljøudvalget	56,1	0	-1,7	-1,1
Økonomiudvalget	201,8	-10,4	-10,5	-10,7
I alt drift	1438,7	6,9	4,6	-0,2

* ØKV1 - genvurdering juni 2012

Afvigelserne pr. udvalg i forhold til en vurdering af det samlede driftsregnskab for 2012, fremgår af følgende oversigt, og er nærmere beskrevet i vedlagte bilag pr. udvalg. Som det fremgår, er der tale om et samlet forventet mindreforbrug på driften på 0,2 kr. i forhold til det korrigerede budget, samt 1,8 mio. kr. i merforbrug i forhold til det oprindelige budget. inklusiv budgetpuljen på 10 mio. kr.

ØKV3 – ultimo september/oktober 2012					
<i>i mio. kr. / netto</i>	Oprindeligt B - 2012	overførsel fra 2011	Øvrige bevillinger	Afvigelser ift. korr. budget	ØKV 3 sep -12
DRIFT					
Arbejdsmarkedsudvalg	274,5	1,3	-1,0	2,0	276,8
Børne- og Ungdomsudvalg	486,4	1,6	-20,9	8,1	475,2
Kultur- og Fritidsudvalg	45,4	2,1	0,0	-1,1	46,4
Sundhedsudvalg	377,0	-4,3	18,7	2,6	394,0
Teknik- og Miljøudvalg	55,6	0,6	-0,1	-1,1	55,0
Økonomiudvalg	197,8	3,5	0,5	-10,7	191,1
Driftsvirksomhed i alt	1.436,7	4,8	-2,8	-0,2	1.438,5

Vurderingen i ØKV3 betyder at den seneste tids fokus på økonomistyringen har vendt et merforbrug på servicerammen til et vurderet mindreforbrug på 3,7 mio. kr. Udenfor servicerammen er der et merforbrug på 5,5 mio. kr. (netto 1,8 mio. kr.)

Udgifterne udenfor servicerammen er væsentligst de budgetgaranterede områder eksempelvis sygedagpenge, pensioner, beskæftigelse, boligstøtte samt renovation m.v.

Nedenfor skitseres vurderingen for de enkelte udvalg samt områder. For en nærmere gennemgang henvises til den samlede ØKV3, som fremgår af bilag.

Arbejdsmarkedsudvalget

På Arbejdsmarkedsudvalget er der vurderet et samlet merforbrug på driften i forhold til det korrigerede budget 2012 på ca. 2 mio., hvilket er en mindre forbedring i forhold til ØKV2 på 0,2 mio. kr.

Merforbruget dækker over større afvigelser på de konkrete områder, hvor der især er væsentlig mindredgifter til de forsikrede ledige, hvilket dog skal ses i sammenhæng med merudgifter til kontanthjælp og ledighedsydelse og fleksjob. Der er endvidere merudgifter til førtidspension og sygedagpenge

Det bemærkes endvidere, at efterreguleringsordningen på beskæftigelsesområdet i 2012 betyder at Rebild Kommune har fået tilført ekstra 11,1 mio. kr. Dette beløb er modtaget via 12 dels afregningen og er derfor registreret under finansiering (tilskud og udligning) som en merindtægt.

Børne- og ungdomsudvalget

På Børne- og Ungdomsudvalget er der vurderet et samlet merforbrug på driften i forhold til det korrigerede budget på ca. 8,4 mio. kr., hvilket er en mindre forbedring på 0,1 mio. kr. i forhold til ØKV2 ikke er forbedret.

Det vurderede merforbrug er stort set identisk med vurderingen i ØKV2, dog således at det specialiserede område er blevet lidt bedre, mens resultatet på skoler og dagtilbud er blevet marginal forværret.

Kultur- og fritidsudvalget

På Kultur- og fritidsudvalget er der vurderet et samlet mindreforbrug på 1,1 mio. kr. i forhold til det korrigerede budget, hvilket er en forbedring på 0,9 mio. kr. i forhold til ØKV2.

Forbedringen skyldes væsentligst tilbagebetaling af tidligere modtaget lokaletilskud, da enkelte klubber har fået udbetalt for meget i 2011 og i henhold til de nye regler på området blæiver dette beløb ikke fordelt i 2012.

Sundhedsudvalget

På Sundhedsudvalget er der vurderet et samlet merforbrug på 2,6 mio. kr. i forhold til det korrigerede budget, hvilket er en forbedring på 3,7 mio. kr. i forhold til ØKV2.

Forbedringen skyldes væsentligst det iværksatte elevrotationsprojekt, samt en forbedring på drift og løn på de enkelte ældrecentre, hvilket indebærer en forbedring på ca. 2 mio. kr. Der er endvidere tale om en forbedring på godt 1. mio. kr. på medfinansieringsområdet i henhold til de seneste opgørelse fra Regionen og sidst er det vurderingen at lejetab på boliger falder fra et merforbrug på 2,2 til 1,7 mio. kr.

Teknik- og Miljøudvalget

På Teknik- og Miljøudvalget er der vurderet et samlet mindreforbrug på 1,1 mio. kr. i forhold til det korrigerede budget, hvilket er en forværring på 0,6 mio. kr. i forhold til ØKV2.

Ændringen siden ØKV2 skyldes især at Rebild Kommune har modtaget endelig afgørelse fra Forsyningssekretariatet vedr. vejbidrag for perioden 2007 – 2010, hvor Rebild Kommune pålægges at udrede 1,4 mio. kr. til spildevandsselskabet eller at blive reduceret tilsvarende i bloktilskuddet.

Der forventes endvidere færre udgifter til driftssikring af boligbyggeri under ejendomme.

Økonomiudvalget

På Økonomiudvalget er der vurderet et samlet mindreforbrug på 10,7 mio. kr. i forhold til det korrigerede budget, hvilket er en mindre forbedring på 0,2 mio. kr. i forhold til ØKV2.

Mindreforbruget er væsentligst den afsatte budgetpulje på 10 mio. kr., samt mindre udgifter på de administrative centre på 2,8 mio. kr., herunder blandt andet risikostyring. Det er samlet for centrene, der er mindreudgifter. Der er enkelte centre, hvor der vurderes merudgifter, herunder især Center Familie og Handicap, hvor en del af merudgiften skyldes genopretningen.

Genopretningen af det specialiserede socialområde vurderes isoleret set til en merudgift på ca. 2,6 mio. kr.

Der er endvidere mindreudgifter på lønpuljer (trepartsmidler), som følge af tidligere beslutning på forbrugsbegrænsning, samt merudgifter til boligstøtte.

Forvaltningen indstiller:

at økonomivurdering 3 - ØKV3 drøftes

Beslutning

Taget til efterretning.

Arbejdsmarkedsudvalget indstiller, at efterreguleringen på beskæftigelsesområdet på 11,1 mil. kr. tilføres Arbejdsmarkedsudvalgets driftsbudget med det formål, at regnskabet for 2012 fremstår som et realistisk udtryk for indsatsen på området i 2012.

Arbejdsmarkedsudvalget indstiller endvidere, at tilsvarende reguleringer fremadrettet tilføres/fratrækkes udvalgets driftsområde.

Byrådet

Byrådet

Bilag

Økonomivurdering 3 - Arbejdsmarked

0e0c2eef-ec8a-4148-b3dc-8092a72cc3a4

f8bfbfec-f05f-4b78-9029-f3a797c21889

Punkt 38: Aktivitets- og økonomifølgning ultimo oktober 2012

15.00.00-P22-255-11

Sagsfremstilling

Opfølgning på ugens tal og måltal oktober 2012

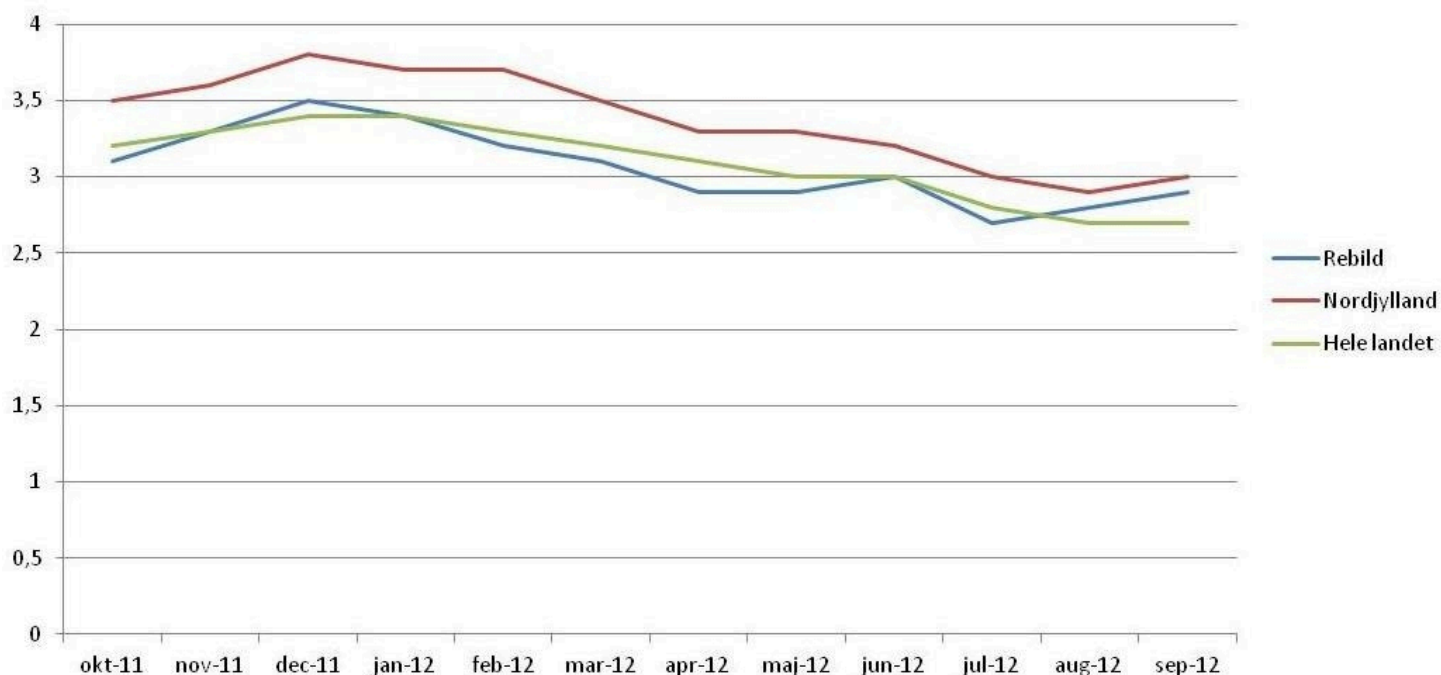
Sygedagpenge:

Ved udgangen af oktober 2012 var antallet oppe på 381 sager. Gennemsnittet for 4. kvartal 2011 var 422, så antallet af sager ligger aktuelt under niveau i forhold til sidste år.

I forhold til 2011 er det fortsat i de kortvarige sager, der er sket et fald i antallet, hvorimod der i sager med varighed over 26 uger er sket en stigning. I 4. kvartal 2011 var der gennemsnitligt 150 sager med varighed over 26 uger, ved udgangen af oktober 2012 var der 156 sager. Ved sager med over 52 ugers varighed er der i gennemsnit 50 sager i 4. kvartal 2011 mod 63 sager ved udgangen af oktober 2012.

Aktiveringsgraden var i 4. kvartal 2011 gennemsnitlig på 33,7 % på sager med varighed på 9 – 52 uger. Ved udgangen af oktober 2012 var aktiveringsgraden for samme gruppe på 33,8%.

Sygedagpenge - fuldtidspersoner i pct. af arbejdsstyrken



Kilde: Jobindsats – målt i fuldtidspersoner i pct. af arbejdsstyrken.

Sammenholdt med Nordjylland og resten af landet har udviklingen det sidste år ændret sig hvor 3,1 % af arbejdsstyrken i Rebild Kommune modtog sygedagpenge. Andelen lå lidt under både Nordjylland og hele landet. I september 2012 er andelen faldet til 2,9 % i Rebild Kommune, men faldet er mindre sammenlignet med Nordjylland og hele landet. Dog er niveauet fortsat under Nordjylland, men lidt over hele landet.

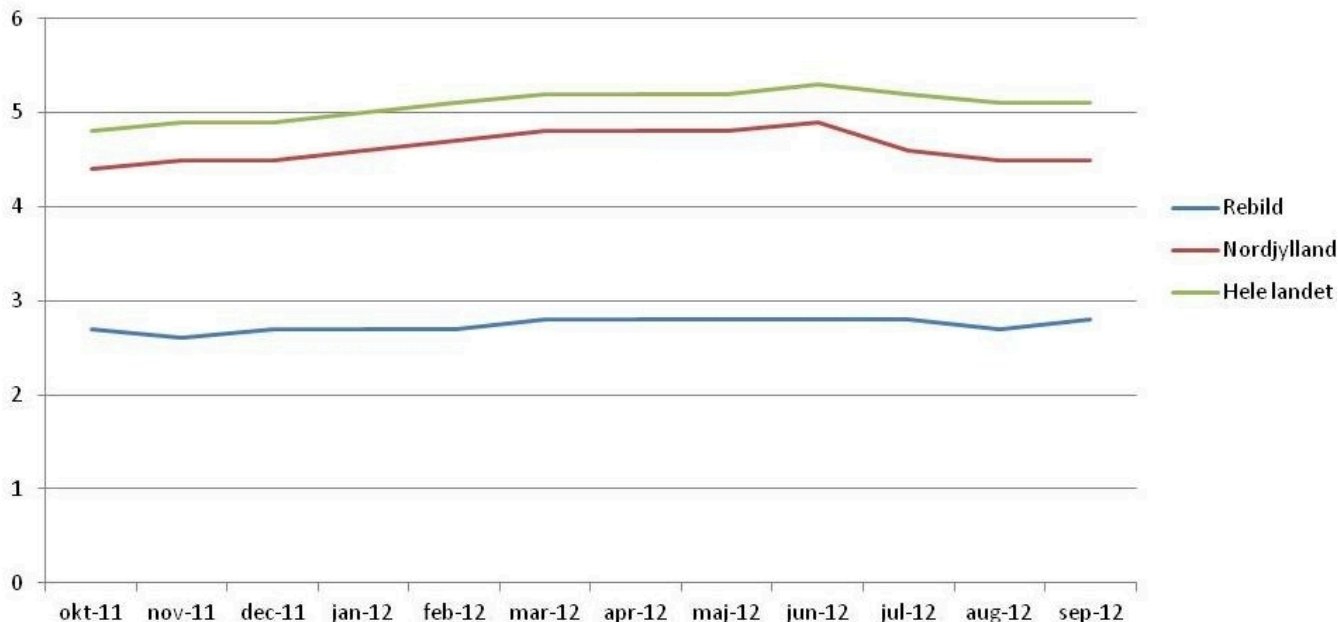
Der er sat måltal på, at der gennemsnitligt skal afsluttes 65 sager pr. måned. Ved udgangen af oktober 2012 var der i alt afsluttet 667 sager i 2012, hvilket giver et gennemsnit på 66,7 sager pr. måned. Målsætningen er derfor opfyldt.

Kontanthjælp:

Der er i det sidste år sket en stigning i antallet af kontanthjælpsmodtagere. I 4. kvartal 2011 var der gennemsnitligt 338 som modtog kontanthjælp. Ved udgangen af oktober 2012 var antallet 363. Stigningen gælder både for personer over og under 30 år.

Ved udgangen af oktober 2012 var aktiveringsgraden for virksomheds- og uddannelsesrettede tilbud på 22,9 %, hvilket er en stigning i forhold til september 2012, men et fald i forhold til den gennemsnitlige aktiveringsgrad for disse tilbud i 4. kvartal i 2011, hvor den lå på 24,9 %. Tilsvarende udvikling har der været fald i den samlede aktiveringsgrad, som i 4. kvartal 2011 var på gennemsnitlig 52,1 % mod 42,2 % ved udgangen af oktober 2012.

Kontanthjælp - fuldtidspersoner i pct. af arbejdsstyrken (bruttoledighed)



Kilde: Jobindsats – målt i fuldtidspersoner i pct. af arbejdsstyrken.

Trods stigning i antallet af borgere som modtager kontanthjælp, så er udviklingen det sidste år i forhold til andelen af arbejdsstyrken kun steget fra 2,7 % i oktober 2011 til 2,8 % i september 2012. Rebild Kommune har i hele perioden ligget et godt stykke under niveau i forhold til Nordjylland men også i forhold til hele landet.

I september 2012 modtog 4,5 % af arbejdsstyrken i Nordjylland kontanthjælp. I hele landet var andelen 5,1 %.

Der er sat måltal på antallet af afsluttede kontanthjælpssager på 34 i gennemsnit pr. måned. Ved udgangen af oktober var der afsluttet 307 sager, hvilket giver et gennemsnit på 30,7 pr. måned, hvorved måltallet ikke er opfyldt.

Der er ligeledes sat måltal på afsluttede sager fra Ungeindsats til uddannelse med gennemsnitlig 4 sager pr. måned. Ved udgangen af oktober 2012 er der fra Ungeindsats afsluttet gennemsnitligt 6,2 borgere til uddannelse.

Ledighedsydelse:

-

I 4. kvartal 2011 var der gennemsnitligt 106 som modtog ledighedsydelse, og 20,1 % af dem var i virksomhedsrettet tilbud. Ved udgangen af oktober 2012 var antallet faldet til 95 borgere og aktiveringsgraden er steget til 26,3 %. Antallet ultimo oktober 2012 er det laveste antal og aktiveringsgraden ligger på det højeste niveau både i forhold til 2011 og ind til dato i 2012.

Måltallet på ledighedsydelse er at der skal afsluttes 6 sager pr. måned. Ved udgangen af oktober 2012 var der afsluttet 105 sager, hvilket er et gennemsnit på 10,5 sager pr. måned.

Forsikrede ledige:

Ved udgangen af oktober 2012 er der i forhold til 4. kvartal 2011 sket et fald i antallet på a-dagpenge på over 100 sager. Ultimo oktober var antallet 643 mod gennemsnit i 4. kvartal 2011 på 753. Dog er der traditionelt flere som bliver sæsonledige i november og december.

Gennemsnitligt var der i oktober 2012 en aktiveringsgrad på 25,6 %, hvilket er et fald i forhold til september 2012, hvor gennemsnittet var 27,3 %.

Der er sat måltal på at der i 2012 skal etableres 100 jobrotation og 200 løntilskud.

Ved udgangen af oktober 2012 var der etableret 126 jobrotation, hvorfor målsætningen allerede er nået.

Der er etableret 158 løntilskud i 2012 ved udgangen af oktober. Måltallet er, at der skal etableres gennemsnitligt 17 løntilskud pr. måned, men der er etableret 15,8 pr. måned.

Aktiveringsprocenter:

Der er foretaget opfølgning på aktiveringsprocenterne i forhold til ny målsætning på ledighedsydelse, dagpenge og kontanthjælp.

På kontanthjælp er målsætningen på virksomheds- og uddannelsesrettet aktivering på 30 %. I oktober var gennemsnittet på 21,9 %, hvilket er en stigning i forhold til de foregående måneder i 2012.

På ledighedsydelse er målet en aktiveringsgrad på 25 %. I oktober var gennemsnittet 24,8 %. Og ved udgangen af oktober var graden på 26,3 %.

På dagpengeområdet er målet sat til 32 %. I oktober var gennemsnittet 25,6 %.

Udviklingen i aktiveringsprocenterne fremgår af bilag.

Økonomi

Ingen økonomiske og bevillingsmæssige konsekvenser

Forvaltningen indstiller:

at orienteringen tages til efterretning

Beslutning

Taget til efterretning.

Arbejdsmarkedsudvalget

Arbejdsmarkedsudvalget

Bilag

ea6bfca1-05ce-40c8-ad68-0d369cd5a59c

Måltaltotal.pdf

52c6d358-b4f6-400f-99df-0ed8946ee7e2

opfølgning aktiveringsgrader ultimo oktober 12

ugens tal ultimo oktober 2012.

Punkt 39: Opsamling på ledelsestilsyn

15.21.00-G00-1-12

Sagsfremstilling

Opsamling på ledelsestilsyn september- oktober 2012 Center Arbejdsmarked

Som led i den løbende opfølgning og udvikling af den faglige kvalitet i sagsbehandlingen er der gennemført en række ledelsestilsyn. Det er aftalt at Arbejdsmarkedsudvalget kvartalsvist får en orientering om status herpå. Nedenstående beskriver det samlede resultat og generelle tendenser og afledte handlinger er ligeledes beskrevet. Det er oplevelsen af ledelsestilsynene giver et godt afsæt for at drøfte kvaliteten i sagsbehandlingen på gruppemøder og med den enkelte sagsbehandler. I forhold til det samlede omfang af fejl er der fremgang at spore ift. revisionsberetningen for 2011.

Samlet overblik

Område	Antal sager/måned	September- oktober	Antal fejl
Unge	5	11	6
Dagpenge	10	47	8
Kontanthjælp	5	10	6
Sygedagpenge	10	20	12
Ledighedsydelse	3	2	2
Integration	1	2	0
Revalidering	1	2	1
Udbetaling	25	58	13
I alt	60	158	48

Bemærkninger

Unge

Der er tale om forskelligartede fejl i sagerne. Der vil dog blive sat fokus på at behovet for FVU-screening skal dokumenteres. Derudover vil der i samarbejde med Udbetalingsenheden være fokus på nedsættelse til SU-niveau.

Dagpenge

Generelt er jobplanerne gode og der er tæt kontakt med de ledige. Der har i enkelt sager været manglende rettidig opfølgning ved efterfølgende samtaler. Der skal være yderligere fokus på dokumentation af behovet for FVU-screening. Der følges op herpå med Jobindsats.

Kontanthjælp

Fejltyperne er manglende rettidighed i regnskabsåret 2012, derudover manglende udarbejdelse af jobplan forud for tilbud i en enkelt sag. Der er matchet korrekt. Indholdet af jobplaner er af svingende karakter. Der er behov for yderligere fokus på dokumentation af behov for FVU-screening.

Sygedagpenge

Med baggrund i et stigende antal forlængelsessager er der udelukkende lavet tilsyn på sager over 52 uger. Der er tale om fejl i form af manglende rettidighed. I de sager, hvor der er konstateret denne fejltype er der desuden fundet 1 fejl i form af forkert anvendt forlængelsesparagraf, 1 fejl i form af manglende ressourceprofil og 2 fejl i form af manglende helhedsvurdering ifm. enkelte opfølgninger.

Ledelsestilsynene er koblet med handlingstilsyn og der er ud over de 20 sager gennemgået yderligere 26 sager a'la handlingstilsyn med det formål at afklare, om der er mulighed for at nedbringe sagstallet. Billedet viser, at flere sager var på vej mod afslutning. Derudover er der sager, hvor der er god og tæt opfølgning, men også sager hvor en mere systematisk sagsstyring må forventes at have effekt. Forlængelsesparagrafferne og dynamisk anvendelse af ressourceprofilen tematiseres på fællesmøder i sygedagpengeindsatsen mhp. optimering af sagsgange.

Ledighedsydelse

Revisionsbemærkningen for 2011 skyldtes manglende revurderinger i sagerne. Der er pt. 17 borgere i gang med revurdering. Yderligere 10 borgere starter i slutningen af november. Det er endnu ikke muligt at vurdere kvaliteten af revurderingerne, da disse ikke er afsluttet endnu. Der følges op herpå i november måned.

Generelt er billedet på ledighedsydelsesområdet at kvaliteten i sagsbehandlingen ikke har været god nok i første halvår af 2012. Der skulle blive rettet op herpå i 2. halvår.

Integration

Ved ledelsestilsynet er der konstateret for sen henvisning til danskuddannelse, men fejlen var før 2012 og derfor ikke medregnet som fejl ift. afrapportering vedr. 2012. Der er siden indledt samarbejde med Sprogskole lokalt og oprettet procedurer for henvisning ved første samtale.

Revalidering

Fejlen er manglende rettidighed ift. administrativ opfølgningsprocedure. I det samme fejltype blev opdaget ifm. seneste revisionsbesøg instrueres medarbejder i at ændre formulering i opfølgningsbrevene, således at fejltypen forventes at forsvinde.

Udbetaling

Der er gennemgået 58 sager som generelt er i orden. Der sættes dog fokus på om unge nedsættes til SU-niveau i november måned. Derudover samles der op på sagsbehandlingen af enkeltydelser.

Sideløbende med egne ledelsestilsyn er Deloitte i gang med at gennemgå 90 kontanthjælpssager samt 30 ledighedsydelsessager. Tilbage meldinger i disse sager gives løbende med opstart i uge 45. Fokus på denne gennemgang vil især være på progression i sagsforløbet og mulige handlinger.

Økonomi

Ingen økonomiske og bevillingsmæssige konsekvenser

Forvaltningen indstiller:

at orienteringen om resultaterne af ledelsestilsynene for september og oktober tages til efterretning

Beslutning

Taget til efterretning.

Arbejdsmarkedsudvalget

Arbejdsmarkedsudvalget

Punkt 40: Opfølgning på handleplan kontanthjælp

15.00.00-G00-6247-11

Sagsfremstilling

ressourcer til området, som sammenholdt med iværksatte initiativer forventes at få effekt på I forbindelse med økonomivurdering 1 blev det besluttet, at der skulle iværksættes en række konkrete handlinger som skulle øge aktiviteten på kontanthjælpsområdet og nedbringe antallet af sager.

Generelt er handleplanens mål ikke indfriet når det gælder aktivering og nedbringelse i antallet af sager. De iværksatte tiltag vurderes at virke, men har ikke formået at imødegå den store tilgang, der er til kontanthjælpsforsørgelse. Der tilføres i den kommende tid en del ekstra sagstallet. Det bemærkes at Rebild Kommunes andel af borgere på kontanthjælp er på 2,8 % af arbejdsstyrken sammenlignet med et nordjysk gennemsnit på 4,5 %.

Opfølgning på målene

Målet om at reducere antallet af kontanthjælpsmodtagere med 7 % er ikke nået. Tallet er i perioden steget med knap 5 %.

Målet om at øge den virksomhedsrettede aktivering til 30 % er ikke nået. Den virksomhedsrettede aktiveringsprocent er på knap 23 %

Målet om at der skal være en større andel af borgere i match 1 og færre i match 3 er ikke nået. Andelen i både match 1 og 3 er faldet og der er til gengæld flere i match 2.

Yderligere indsats

Det er endnu for tidligt at se den fulde effekt af de iværksatte opkvalificeringstiltag for medarbejderne. Derudover forventes de forskellige aktiveringstiltag også at vise effekt. Generelt har søgningen til kontanthjælp dog været større end tidligere år.

Deloitte er aktuelt i gang med at gennemgå 90 kontanthjælpsager med henblik på at kvalificere handlinger og aktivitet i sagerne med henblik på yderligere progression. Det er forventningen at arbejdet vil synliggøre mulighederne for ”work smarter” i sagerne og dermed øge kvaliteten og effekten af sagsbehandlingen.

Pr. 1. februar vender yderligere en sagsbehandler tilbage fra barsel. Dette betyder at normeringen er øget med 2 sagsbehandlere i Aktiv Indsats siden sommeren 2012. Det lavere sagsantal pr. sagsbehandler forventes at kunne nedbringe det samlede antal kontanthjælpsager.

I Ungeenheden forventes der besat en stilling som virksomhedskonsulent/vejleder pr. 1. januar. Dette vil øge indsatsen på ungeområdet i retning af mere uddannelse og øget aktivering.

Økonomi

Af økonomivurdering 3 fremgår at der forventes er samlet merforbrug på kontanthjælpsområdet på 6,7 mio. kroner. En del af merudgiften finansieres af ekstra bloktilskud i 2013.

I forbindelse med budget 2013 er kontanthjælpsområdet netto tilført 6,8 mio. kroner med baggrund i ledighedsudviklingen og ny lovgivning.

Forvaltningen indstiller:

at status på handleplan for kontanthjælp tages til efterretning

at der gives en ny status på udviklingen på området i maj måned 2013.

Beslutning

Taget til efterretning.

Arbejdsmarkedsudvalget

Arbejdsmarkedsudvalget

Bilag

Opfølgning kontanthjælpshandleplan

Punkt 41: Akutpakke 1: Forslag til initiativer for målgruppen

15.00.00-G12-1-12

Sagsfremstilling

Status på indsatsen i forlængelse af akutpakken

Der er med indgangen til november lavet et overblik over de borgere der er i risiko for at miste dagpengeretten de kommende 6 måneder. Derudover beskrives status på den indsats som målgruppen modtager fra Jobcenter Rebild. Endelig har LBR besluttet at støtte denne indsats indenfor en ramme på 150.000,- kroner.

Status på målgruppen

Af bilaget fremgår at der er 112 borgere i målgruppen. Heraf har 28 taget imod tilbuddet om personlig jobformidler som er en særlig intensiv indsats fra jobcentrets side.

43 borgere er i risiko for at miste dagpengeretten i løbet af de næste tre måneder, og yderligere 69 i den efterfølgende tre måneders periode.

Målgruppen er ligeligt fordelt på mænd og kvinder og der er en overvægt af personer over 50 år i målgruppen.

Aktuelt er 42 % aktiveret primært i uddannelse, løntilskud eller praktik. For den resterende gruppe på 58 % svarende til 65 personer er en stor gruppe på vej i aktivitet. Endelig udestår der en gruppe på 16 borgere som er reelt passive. Der er i gennemsnit månedligt kontakt til alle borgere i målgruppen.

Der er en lang række tilbud til målgruppen som er beskrevet i bilaget. Generelt er der meget fokus på den virksomhedsrettede indsats, da den erfaringsmæssigt giver den største effekt. Der er dog uddannelsesstilbud i form af opkvalificering til job i samarbejde med VEU-centrene og detailforløb med jobgaranti i samarbejde med Aalborg Handelsskole og Jobguiderne.

Som en yderligere mulighed for målgruppen er der indgået en aftale mellem regeringen og arbejdsmarkedets parter om akutjob. Akutjob er beskrevet i anden sag på nærværende dagsorden.

Der laves en ny status på målgruppen til Arbejdsmarkedsudvalget i januar 2013. Sideløbende hermed følges udviklingen tæt i ugens tal.

Økonomi

Der er tilført Jobcenter Rebild 351.000,- kroner til indsatsen. Endvidere forventes LBR at støtte initiativer for målgruppen med 150.000,- kroner.

Forvaltningen indstiller:

at orienteringen tages til efterretning

Beslutning

Arbejdsmarkedsudvalget

Arbejdsmarkedsudvalget

Bilag

Initiativer for udfaldstruede dagpengemodtagere

Punkt 42: Akutpakke 2

15.00.00-G12-1-12

Sagsfremstilling

Akutpakke 2 - Aftalen om akutjob.

Akutpakke 1 blev aftalt mellem regeringen og arbejdsmarkedets parter i august 2012. Pakken indeholdt en række tiltag som skulle sikre en ekstra indsats for ledige med risiko for at miste dagpengereetten. A-kasserne har i første omgang skrevet til alle i målgruppen for at orientere om mulighederne for hjælp fra a-kasse og jobcenter, eksempelvis i form af muligheden for personlig jobformidler. Aktuelt er der i Rebild Kommune ca. 110 borgere med risiko for at miste dagpengereetten de kommende 6 måneder.

I forlængelse af akutpakke 1 har regeringen, DA, KL og Danske Regioner iværksat en ekstraordinær, midlertidig og massiv indsats frem til 1. juli 2013 for at understøtte gode jobmuligheder for de ledige, der er i risiko for at opbruge eller opbruger deres samlede dagpenget.

Der er enighed om at tilvejebringe et antal ledige akutjob frem til 1. juli 2013 målrettet dagpengemodtagere, der i perioden 1. oktober 2012 til 1. april 2013 har 3 måneder eller mindre tilbage af dagpengeperioden samt personer, der frem til 1. juli 2013 opbruger den samlede dagpengeperiode og fortsat er ledige.

For at øge virksomhedernes tilskyndelse til at finde job til målgruppen indføres der en præmieordning for arbejdsgivere, der ansætter en ledig dagpengemodtager, som står for at miste dagpengereetten. Præmien udgør 12.500 kr. pr. ansættelsesforhold med en varighed på mindst 6 måneder, og yderligere 12.500 kr. for job af en varighed på minimum 12 måneder.

De offentlige arbejdsgivere (KL, Danske Regioner og Finansministeriet) forpligter sig til at arbejde for at tilvejebringe 5.000 midlertidige eller permanente ledige akutjob, heraf 3.000 job i kommunerne. Befolkningmæssigt svarer det til ca. 15 job i Rebild Kommune. Jobbene er på ordinære løn- og ansættelsesvilkår, og der fastsættes en minimumsgrænse for varigheden på 3 måneder.

Akutpakke 2 indeholder to opfordringer til de offentlige arbejdsgivere:

1. De offentlige arbejdsgivere opfordres til, at alle jobåbninger offentliggøres og slås op på Jobnet.dk. I dag har offentlige arbejdsgivere kun pligt til at opslå/offentliggøre varige stillinger samt midlertidige stillinger af over 1 års varighed.

Stillingerne skal kunne udsøges særskilt på Jobnet.dk. Udsøgning af jobbene etableres ved hjælp af en standardtekst, som arbejdsgiverne indskrifter i jobopslagene for de relevante job: *"Ledige med 3 måneder eller mindre tilbage af dagpengeperioden samt personer der frem til 1. juli 2013 opbruger den samlede dagpengeperiode og fortsat er ledige opfordres særligt til at søge stillingen"*.

2. Som en midlertidig foranstaltning etableres der lovhjemmel til, at de offentlige arbejdsgivere kan give ledige i målgruppen fortrinsadgang til jobbene. Hjemmelsgrundlaget løber frem til medio 2013.

Ad 1:

Ifølge Rebild Kommunes ansættelsespolitik skal alle faste ordinære stillinger opslås eksternt. Eksternt opslag af alle jobåbninger vil være en afvigelse fra politikken. Ved en fravigelse fra politikken bør det tages i betragtning, at institutionslederne ofte har behov for at ansætte vikarer uden opslag ved akut opstået behov herfor, eksempelvis i forbindelse med sygdom.

Ad 2:

Det fremgår af Rebild Kommunes personalepolitik, at ”vi stræber efter at have de rette kompetencer til at løse opgaverne”. En fortrinsadgang for ledige i målgruppen vil betyde, at kommunen skal fravige politikken.

Opfølgning

På kommuneniveau følges der op på, om de fastsatte måltal for akutjob realiseres og på resultaterne i form af afgang til job for de ledige i målgruppen

Økonomi

Da aftalen mellem regeringen, DA, KL og Danske Regioner ikke medfører, at der skal opnormeres, har aftalen ingen økonomiske og bevillingsmæssige konsekvenser. Manglende kompetencer blandt medarbejdere på sigt vil kunne medføre merudgifter i form af kompetenceudvikling og/eller faldende kvalitet og effektivitet.

Forvaltningen indstiller:

- at alle stillinger med en varighed på 13 uger eller mere opslås som anbefalet i perioden frem til 1. juli 2013. Der gøres brug af standardteksten.

- at der gives fortrinsadgang til ledige i målgruppen i de situationer, hvor den ledige har de samme kompetencer som øvrige kandidater til stillingen.

Beslutning

Indstillingen indstilles godkendt.

Økonomiudvalget

Økonomiudvalget

Punkt 43: Aftale offentligt-privat samarbejde

15.00.00-P27-2951-12

Sagsfremstilling

Offentligt-privat partnerskabsaftale mellem PensionDanmark, Falck Healthcare, 3F og Center Arbejdsmarked

Arbejdsmarkedsudvalget behandlede på møde den 13. marts 2012 sag om offentligt-privat partnerskab mellem PensionDanmark og Center Arbejdsmarked (CA). Der er nu udarbejdet og underskrevet partnerskabsaftale, hvoraf det fremgår at 3F ligeledes deltager i projektet. Projektets målgruppe er 3F-medlemmer, hvor Jobcenter Rebild er myndighed. Falck Healthcare, som varetager Jobcenterets sundhedstræning, er tovholder i forhold til PensionDanmarks tilbud.

Partnerskabet er, som skitseret, koncentreret omkring de 4 nævnte aktører og der er aftalt arbejdsgange og ansvarsområder i forhold til implementering og drift.

Aftalen træder i kraft 1. november 2012 og løber frem til 31. december 2013. Aftalen evalueres første gang i marts 2013 og derefter løbende for at følge effekt og udbytte af partnerskabsaftalen.

Økonomi

Ingen økonomiske og bevillingsmæssige konsekvenser

Forvaltningen indstiller:

at orienteringen tages til efterretning

Beslutning

Taget til efterretning.

Arbejdsmarkedsudvalget

Arbejdsmarkedsudvalget

Bilag

Partnerskabsaftale OPP

Punkt 44: Midtvejsevaluering projekt KVIS

15.00.00-G00-7846-12

Sagsfremstilling

Center Arbejdsmarked har siden oktober 2011 deltaget i et forsøg på sygedagpengeområdet.

Forsøget er igangsat af Arbejdsmarkedsstyrelsen. Formålet med forsøgsprogrammet er at få mere viden om hvilken indsats, der virker for nye sygedagpengemodtagere i kategori 2, som har modtaget sygedagpenge i op til 8 uger. De deltagende projekter er udvalgt, så de har forskellige mål, delmålgrupper, samarbejdspartnere, organiseringer og indsatser. Forsøget afsluttes i maj 2013

Målgruppen for indsatsen i Jobcenter Rebild er borgere der er sygemeldt på baggrund af en psykisk problemstilling og hvis psykiske problemstillinger er så alvorlige, at borgeren ikke kan deltage i et ordinært afklaringsforløb.

I august blev der udarbejdet midtvejsevaluering for det samlede forsøgsprojekt, hvori der også indgår en specifik midtvejsevaluering for Rebild forsøget. Af denne evaluering fremgår, at andelen af sygedagpengemodtagere er faldet og at det tyder på, at indsatsen har haft en effekt derpå. I evalueringen er der tale om en opgørelse på alle sygedagpengeforløb match 2. Da der for indsatsen i Rebild er tale om en mindre og specifik målgruppe, kan det være vanskeligt at aflæse resultatet i faldet som en direkte følge af indsatsen

Det fremgår af evalueringen at visitationen og den psykologfaglige indsats fungerer og at projektet har positive erfaringer med at opdele forløbene ift. målgrupper, da der er stor forskel på deltageres indsatsbehov afhængig af deres diagnose/problemstilling.

Økonomi

Ingen økonomiske og bevillingsmæssige konsekvenser

Forvaltningen indstiller:

at orienteringen tages til efterretning

Beslutning

Taget til efterretning.

Arbejdsmarkedsudvalget

Arbejdsmarkedsudvalget

Bilag

Uddrag midtvejsevaluering KVIS

Punkt 45: Status på projekt langtidsledige

15.00.00-P20-12104-11

Sagsfremstilling

På udvalgsrådet i juni 2011 blev det besluttet, at Center Arbejdsmarked i efteråret 2011 skulle gennemføre en særlig indsats for langtidsledige dagpengemodtagere.

Center Arbejdsmarked igangsatte på den baggrund, i samarbejde med Beskæftigelsesregionen og Anden Aktør, et 13-ugers metodeudviklingsprojekt. I projektet blev der arbejdet ud fra to forskellige tilgange:

- Virksomhedsrettet tilgang, som blev gennemført af Jobcenter Rebild
- Vejledning og opkvalificering, som blev gennemført af firmaet AS3.

En del af metodeudviklingen var at undersøge resultaternes langtidseffekt. Dette er sket løbende i samarbejde med blandt andet Arbejdsmarkedsstyrelsen og firmaet New Insight. Der er blevet udtrukket data på de enkelte borgere efter 3 mdr. og nu igen 6 mdr. efter forløbets afslutning.

Hovedevalueringen viste, at det virksomhedsrettede forløb i langt højere grad end vejlednings- og opkvalificeringsforløbet formåede at få borgerne i job. Denne konklusion gælder også 6 mdr. efter forløbets afslutning.

Nedenstående tabel viser borgernes status seks måneder efter forløbets afslutning. Tallet i parentes er resultatet fra 3 mdr. opfølgning.

Tabel 1: Borgernes status 6 måneder efter forløbets afslutning

Status	Vejlednings- og opkvalificeringsforløb	Virksomhedsrettet forløb	Total
I ordinært job	8(4)	13(7)	21
I offentligt løntilskud	0(3)	1(5)	1
Dagpenge	10	7	17
Virksomhedspraktik	3	1	4
Sygedagpenge	3	3	6
I alt	24	25	49

Kilde: New Insight A/S baseret på udtræk fra DREAM-databasen

Note: Dagpengemodtagere inkluderer fuldtids- og deltidsledige. En borger fra det virksomhedsrettede forløb er deltidsledig.

Note: Sygedagpengekategorien inkluderer både passiv, vejledning og virksomhedspraktik.

Tallene viser at sandsynligheden for job er betydelig større efter et virksomhedsrettet forløb end efter et vejlednings- og opkvalificeringsforløb og at effekten fortsætter med at være bedre på det virksomhedsrettede forløb.

Opfølgningen efter 6 mdr. viser endvidere, at af de deltagere der ikke kom i job eller løntilskud under projektperioden, er kun 27 % kommet i job efter 6 mdr. hvorimod 65 % af de deltagere der kom i job eller løntilskud under projektperioden efter 6 mdr. er i job.

Økonomi

Ingen økonomiske og bevillingsmæssige konsekvenser

Forvaltningen indstiller:

at opfølgning på en særlig indsats for langtidsledige tages til efterretning

Beslutning

Taget til efterretning.

Arbejdsmarkedsudvalget

Arbejdsmarkedsudvalget

Bilag

Effekt efter 6 måneder

Punkt 46: Ungetilbuddet "Unge på egen hybel"

27.00.00-A00-1-12

Sagsfremstilling

Byrådet besluttede på møde den 20. december 2011 at etablere et ungetilbud med unge på egen hybel. Børne- og Ungdomsudvalget/Sundhedsudvalget/Arbejdsmarkedsudvalget er efterfølgende løbende blevet orienteret om status for ungetilbuddet.

På Børne- og Ungdomsudvalgets møde den 5. september 2012 blev det besluttet, at sagen skulle tilbagesendes til fornyet drøftelse af såvel status/evaluering som målgruppe i AM og BUU med henblik på fornyet fremlæggelse for Byrådet.

Af nedenstående fremgår en uddybende beskrivelse af målgruppen for ungetilbuddet samt en status for arbejdet med de unge ud fra de målsætninger, der er opsat for tilbuddet. Ligeledes orienteres om tilbuddets lokalesituation ved inddragelse af de nuværende lokaler ifm. opførelse af nyt rådhusbyggeri samt tanker for den fortsatte udvikling af området.

Målgruppen

Målgruppen for ungetilbuddet "Unge på egen hybel" er unge i aldersgruppen 15–17 år (op til 23 år ved efterværn). Disse unge har pga. komplekse problemstillinger enten et akut behov, et behov for et kortere pusterum eller behov for et længerevarende ophold udenfor eget hjem, hvor den rette grad af pædagogisk støtte er tilgængelig.

Komplekse problemstillinger kan være belastede familiemæssige relationer, sociale og adfærdsmæssige vanskeligheder, kriminalitets- og/eller misbrugsmæssige problemstillinger.

Der er pt. visiteret 7 unge til tilbuddet; 4 unge under 18 år, 2 i efterværn og undtagelsesvis 1, der modtager bostøtte efter § 85 i SEL. Det er fremadrettet ikke hensigten, at tilbuddet skal rumme borgere inden for voksenområdet. Dette er imidlertid et eksempel på, at et tilbud i eget hus giver mulighed for fleksibilitet i de situationer, hvor det er påkrævet.

Status for målsætningerne

Målsætningerne for tilbuddet er:

1. At skabe stabilitet i de unges hverdag

Status: Det generelle billede er, at de unge nu møder stabilt i skole/uddannelse og overholder indgåede aftaler med personalet. Derudover er der for hovedpartens vedkommende (gen)skabt en relation til deres familie.

2. At sikre, at de unge er i beskæftigelse eller i gang med en uddannelse

Status: 2 unge er pt. i erhvervsklasse, 1 på landbrugsskole, 1 på produktionsskole, 1 på HG fleks og 1 i 10. klasse. En enkelt ung mangler et tilbud, men vurderes ikke at være uddannelsesparat og der etableres i stedet praktik eller lign. i samarbejde med Ungdommens Uddannelsesvejledning (UU).

3. At de unge tilegner sig praktiske og sociale færdigheder, så de bliver i stand til at mestre en hverdag med ingen eller begrænset støtte

Status: Det er meget individuelt, hvor langt den enkelte unge er nået, idet funktionsniveauet ved indflytning har været meget forskelligt. Dog sikres det med de individuelle mål, der er opstillet for samtlige unge, at der sker en løbende udvikling. Den unge lærer eksempelvis selv at stå op, vaske sit tøj osv.

4. At de unge får den nødvendige voksenstøtte til at få hverdagen til at hænge sammen

Status: Støtten og timetildelingen gives ud fra en individuel vurdering og det er et af de punkter, der kontinuerligt arbejdes med for at sikre mest mulig udvikling for den enkelte unge.

5. At lære de unge at begå sig på egen hånd

Status: Der arbejdes på individuelle planer for alle tilbuddets unge under hensyntagen til alder. Dette vil sikre en løbende udvikling og øget selvstændiggørelse af den unge.

6. At hjælpe de unge til at stoppe/begrænse et evt. misbrug

Status: Der er pt. 2 unge i tilbuddet, som har et problematisk forbrug af stoffer. De modtager begge misbrugsbehandling og der arbejdes på at misbrugsproblematikken ikke bliver det primære i de unges problemstillinger, og i stedet blot et udviklingselement i den samlede udvikling.

Behov for nye lokaler

Ungetilbuddet har i dag til huse i lokaler i dele af den gamle højskole i Støvring, hvor tilbuddet råder over i alt ca. 245 kvm. Idet højskolen – som følge af det nye Rådhusbyggeri – skal rømmes, er der behov for at finde nye lokaler til ungetilbuddet senest pr. 1. april 2013.

Forvaltningen er pt. i gang med at afsøge alternative muligheder for en ny placering af tilbuddet i enten Støvring eller Skørping området.

Den årlige lejeudgift udgør i de nuværende lokaler ca. 180.000 kr. Idet der ikke er mulighed for at ibrugtage andre kommunale lokaler i disse områder, vil der være behov for at leje nye lokaler på det private boligmarked. Markedslejen anslås til en kvadratmeterpris på gennemsnitligt 775 kr. pr. kvm. Den forventede årlige merudgift til leje vil således udgøre 245 kvm. x 775,- = ca. 190.000, dvs. en difference på ca. 10.000 kr. pr. år. Der er en delvis egenbetaling fra den unge.

Fortsat udvikling af ungetilbuddet/-området

Der arbejdes fortsat på en lang række initiativer til synliggørelse og udvikling af ungetilbuddet/-området, herunder blandt andet:

- At en medarbejder er til stede i huset i et fast tidsrum, hvor samarbejdspartnere kan træffe de ansatte.
- At der udarbejdes procedurer og kriterier for, hvad der skal til for at blive indskrevet i tilbuddet. Herunder at tilbuddets medarbejdere - ud fra den obligatoriske handleplan fra myndighed - skal udarbejde en pædagogisk handleplan, som støtter op om de fastsatte mål for den enkelte unge.
- At der implementeres evalueringsredskaber – de samme redskaber, som der i øvrigt arbejdes på at implementere i kontaktpersonsordningen.

- At der som minimum skal være opfølgingsmøder hver anden måned.

Forvaltningen indstiller:

at målgruppen for ungetilbuddet godkendes

at orienteringen tages til efterretning

Beslutning

Sagen drøftet.

Forvaltningen anmodes om at udarbejde en udførlig projektbeskrivelse forinden videre politisk behandling.

Projektbeskrivelsen skal indeholde:

1. Målgruppebeskrivelse
2. Indhold i tilbuddet, herunder hvilke arbejdsmetoder der bringes i anvendelse for at sikre helhed i indsatsen for den enkelte, set i forhold til familien, skole, uddannelse, fritidsliv m.v.
3. Organisering
4. Bemanding
5. Målsætninger og handleplaner
6. Visitation
7. Tiilsyn
8. Løbende evaluering

Sagen forventes genoptaget på den politiske dagsorden i januar måned 2013.

Byrådet

Byrådet

Punkt 47: Orientering

00.01.00-A00-35-12

Sagsfremstilling

Forvaltningen orienteret om:

- Kommende sager til AMU

Forvaltningen indstiller:

at orienteringen tages til efterretning

Beslutning

Taget til efterretning.

Arbejdsmarkedsudvalget

Arbejdsmarkedsudvalget

Bilag

Kommende sager til AMU