

REFERAT Beskæftigelses-, Social- og Uddannelsesudvalget d. 14-08-2012

Mødedato Tirsdag d. 14. august 2012 kl. 13:00

Mødested Flemming Hansens kontor, Rådhuset i Støvring

Indholdsfortegnelse

Økonomivurdering 2 - fagudvalg ultimo juni 2012.....	3
Aktivitets- og økonomiopfølgning ultimo juni 2012.....	7
Puljemidler tilbagebetaling.....	12
Puljemidler sygedagpenge.....	14
Brug for alle - kontanthjælp match 3.....	16
Opfølgning beskæftigelsesplan 2012.....	19
Ledelsestilsyn og handlinger pba. revisionsgennemgang 2011.....	22
Fordeling af flygtninge 2013.....	27
Mission og vision Center Arbejdsmarked.....	29
Orientering.....	31
Lukket: Lukket punkt: Personsager.....	33

Punkt 9: Økonomivurdering 2 - fagudvalg ultimo juni 2012

00.15.15-S00-17645-11

Bilag

Økonomivurdering 2. kvartal 2012 - AMU 14.08.12

Økonomivurdering 2 - fagudvalg ultimo juni 2012

Sagsfremstilling

Hermed foreligger årets anden samlede Økonomivurdering ØKV2 for fagudvalgenes drift. Vurderingen er med udgangspunkt i forbruget efter 2 kvartal.

Økonomivurderingen indeholder en taldel med korrigeret budget og forventet afvigelse, samt en kort redegørelse, af de væsentligste afvigelser. Endelig er der en oversigt over tiltag og handlinger samt opfølgningen herpå.

Den overvejende vurdering med udgangen af 2. kvartal er, at der samlet set for fagudvalgene er god overensstemmelse mellem budget og forbrug medio 2012.

Der er dog jævnfør ØKV1 og de løbende opfølgninger, stadig et markant merforbrug, på det specialiserede socialområde for såvel børn som voksne, selvom det vurderede resultat er lidt bedre end ved ØKV1. Herudover er der mindre udfordringer på øvrige områder. Opfølgningen på netop disse 2 områder fremgår af ØKV2, samt de særskilte sager vedrørende disponeringen.

Nedenfor er der en overordnet forbrugsrapport ultimo juli 2012, hvorefter de i ØKV2 beskrevne netto afvigelser er vist i en tabel i forhold til ØKV1. For en nærmere specifikation henvises til økonomivurderingen ØKV2.

Driftsforbrug ultimo juli 2012 i mio. kr.		Oprindeligt budget	Korrigeret budget	Forbrug ultimo juli	Forbrugs %
Rebild Kommune	U	1.844,1	1.870,3	1.106,6	59,2
Rebild Kommune	I	-407,3	-431,4	-228,8	53,0
Arbejdsmarkedsudvalg	U	419,3	437,1	263,7	60,3
Arbejdsmarkedsudvalg	I	-144,7	-161,7	-98,4	60,8
Børn og Ungdomsudvalg	U	607,9	590,3	358,7	60,8
Børn og Ungdomsudvalg	I	-121,5	-123,2	-59,8	48,5
Kultur og Fritidsudvalg	U	49,0	51,1	37,0	72,5
Kultur og Fritidsudvalg	I	-3,6	-3,6	-2,9	81,4
Sundhedsudvalg	U	444,1	460,1	258,2	56,1
Sundhedsudvalg	I	-67,1	-69,5	-35,1	50,4
Teknik og Miljøudvalg	U	85,8	89,7	47,5	52,9
Teknik og Miljøudvalg	I	-30,2	-33,6	-1,7	5,0
Økonomiudvalg	U	238,0	242,0	141,5	58,5
Økonomiudvalg	I	-40,1	-39,7	-30,9	77,8

Udvalg	Korr. Budget 31.07.12	Afvigelser i forhold til korr. budget	
		ØKV 1	ØKV 2
Arbejdsmarkedsudvalget	275,4	2,9	2,2
Børne – og Ungdomsudvalget	467,1	5,2	8,5
Kultur og Fritidsudvalget	47,5	0,0	-0,2
Sundhedsudvalget	390,6	15,6	6,3

Teknik og Miljøudvalget	56,1	0,0	-1,7
Økonomiudvalget	202,3	-10,4	-10,5
I alt drift	1.439,0	13,3	4,6

Anm. Ovenstående er eksklusiv midtvejsregulering af beskæftigelse på 11,1 mio. kr.

Som det fremgår af ovenstående er der pt. et vurderet merforbrug på knap 4,6 mio. kr. hvilket dækker over merudgifter på det specialiserede socialområde på ca. 18 mio. kr.

Ved ØKV1 var vurderingen et merforbrug på 13,3 mio. kr., hvor merudgifterne på det specialiserede socialområde var vurderet til merudgifter på 20,5 mio. kr.

Samlet set er der en forbedring på 8,7 mio. kr. siden ØKV1. Forbedringen skyldes væsentligst genvurderingen i maj og juni måned og de politiske beslutninger, der blev truffet i den forbindelse.

Udover den politiske behandling i løbet af maj og juni måned er der i ØKV2 yderligere ændringer, som kort beskrives nedenfor. For en mere detaljeret redegørelse henvises til ØKV2 der er vedlagt som bilag.

På Arbejdsmarkedsudvalget er der en mindre forbedring i forhold til ØKV1, som bygger på de seneste kendte tal for udviklingen i blandt andet ledigheden.

På Børne- og ungdomsudvalget er der tale om en samlet forværring i forhold til ØKV1 og opfølgningen i juni måned. Det skyldes væsentligst dagplejen, som har haft et kraftigt fald i børnetallet, hvor det ikke har været muligt at kapacitets tilpasse udgifter tilstrækkeligt. Der er samtidig en forværring på skoler. Skolerne er blevet elevtalsreguleret med færre elever svarende til ca. 0,2 mio. kr., og enkelte skoler har et noget højere forbrug end budgettet og end vurderet ved ØKV1. På det specialiserede område for Børn og unge er der modsat en mindre forbedring på ca. 1 mio. kr., herunder ophør af en relativ dyr foranstaltning, samt en række mindre reguleringer.

På Kultur- og fritidsvalgets område forventes der en mindre forbedring i forhold til ØKV1 på 0,2 mio. kr., på fællesområdet ud fra det senest kendte forbrug.

På Sundhedsudvalgets område forventes der yderligere en forbedring i forhold til ØKV1 og opfølgningen i juni måned på ca. 4,0 mio. kr., hvoraf der er en forbedring på det specialiserede socialområde for voksne på 1,6 mio. kr. På sundhed er der ud fra de seneste afregninger til medfinansiering (praksissektoren m.v.) skønnet væsentlig mindre udgifter på ca. 2,5 mio. kr., mens der modsat forventes stigende udgifter til vederlagsfri fysioterapi på knap 1 mio. kr., mens der på plejeomsorg er en forbedring på ca. 1 mio. kr., som væsentligst skyldes, at området er tilført trepartsmidler.

På Teknik- og Miljøudvalgets område er der vurderet en forbedring i forhold til ØKV1 på 1,7 mio. kr., hvilket væsentligst skyldes tilbageholdenhed, samt vintervedligeholdelse. Der er en uafklaret sag fra Forsyningssekretariatet der har truffet en afgørelse, som kan medføre en ekstraregning vedr. vejbidrag for perioden 2007 – 2010 på ca. 2,0 mio.kr. Dette er ikke medtaget i den økonomiske vurdering, da forvaltningen, i lighed en række andre kommuner, er uenig i afgørelsen. Denne uenighed er tilsendt Forsyningssekretariatet og der er ikke modtaget svar herpå endnu.

De overordnede vurderinger på Økonomiudvalgets område, som nærmere specificeres i den samlede ØKV2, er i forhold til ØKV1 og opfølgningen i juni måned stort set uændret. Det vurderede mindreforbrug i ØKV1 er stort set i overensstemmelse med det vurderede merforbrug til genopretningsplanen jf. den politiske behandling i juni. Budgetpuljen på 10 mio. kr. er en del af mindreforbruget på Økonomiudvalgets samlede område.

Det bemærkes, at det vurderede merforbrug er ud fra de konstaterede forhold med udgangen af juni/juli måned og at der ikke er vurderet effekt af eventuelle tiltag og handleplaner på eksempelvis det specialiserede område udover det der løbende korrigeres og tilrettes i disponeringen.

Den samlede økonomivurdering vil blive forlagt for Økonomiudvalget den 24. august, hvor det forventede resultatet for regnskab 2012, herunder finansiering vil foreligge.

ØKONOMI

Såfremt det vurderede merforbrug på driften ikke afvikles henover året, risikerer Rebild Kommune at blive ramt økonomisk af sanktionslovgivningen.

FORVALTNINGEN INDSTILLER:

at økonomivurderingen drøftes med henblik på budgetoverholdelse

BESLUTNING

Taget til efterretning

Børne- og Ungdomsudvalget

Børne- og Ungdomsudvalget

Punkt 10: Aktivitets- og økonomiopfølgning ultimo juni 2012

15.00.00-P22-255-11

Bilag

Måltal total.

05403153-b95e-4e42-a942-dddcbb5093af

Ugens tal 2012 juni.

cabb176e-ce76-421b-881c-fcf3414d97e3

Opfølgning aktiveringsprocenter

769fafd1-8336-40e7-b1c2-3aacc73eed4

6b5292d1-2764-4df1-898f-1581d8336dfb

a624e254-a9fc-4f0a-8393-83790ceab0f2

Aktivitets- og økonomiopfølgning ultimo juni 2012

Sagsfremstilling

Opfølgning på ugens tal og måltal juni 2012

Sygedagpenge:

For 2. kvartal 2012 var der et ugentlig gennemsnitlig på 385 sager. Ved sammenligning med 2. kvartal 2011 er det en nedgang på 9 sager. Det er primært sager med varighed på 5 – 39 uger, hvor der har været en nedgang. I 2. kvartal 2011 var der 276 sager i dette interval; i 2. kvartal 2012 var antallet 256 sager.

Der har været en stigning på sager med varighed over 39 uger fra 79 sager i 2. kvartal 2011 til 95 sager i 2012. Ved udgangen af juni 2012 var antallet 81 sager.

Der er aftalt måltal på, at der skal afsluttes gennemsnitlig 65 sygedagpengesager pr. måned.

I første halvår 2012 er der afsluttet gennemsnitlig 72 sager pr. måned og i alt 431 sager. 48 % af sagerne er afsluttet til arbejde.

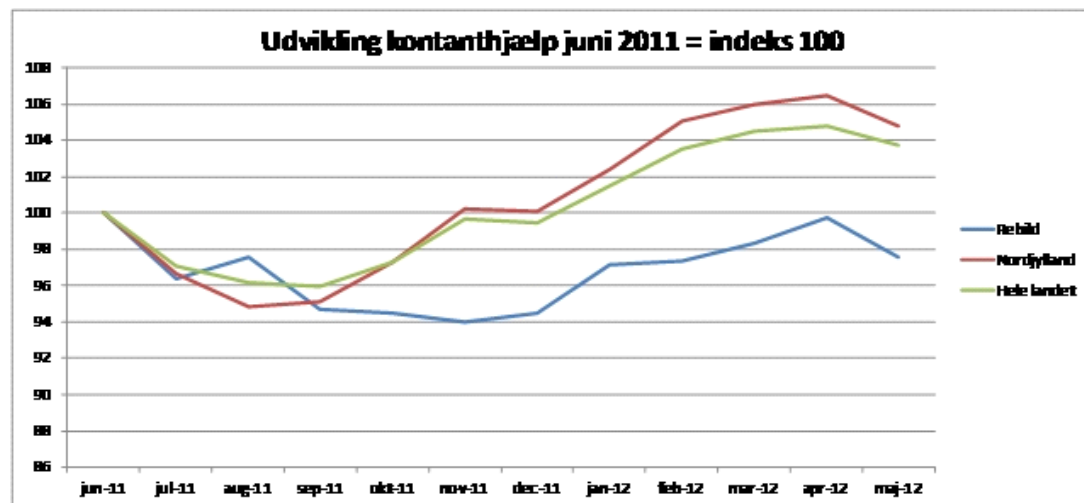
Kontanthjælp:

I 2. kvartal 2012 har der gennemsnitlig været 352 kontanthjælpssager. Aktiveringsgraden på uddannelses- og virksomhedsrettet aktivering var på 24,4 %. Den samlede aktiveringsgrad var på 46,6 %. I forhold til 2. kvartal 2011 er der sket en stigning på 10 sager, som primært er borgere over 30 år. Aktiveringsgraden på uddannelses- og virksomhedsrettet aktivering var i 2. kvartal 2011 20,2 %, denne er steget til 24,4 % i 2. kvartal 2012. Den samlede aktiveringsgrad er steget fra 40,6 % til 46,6 %.

Der er sat måltal på, at der skal afsluttes gennemsnitlig 34 sager pr. måned. I første halvår af 2012 er der afsluttet 174 sager, hvilket svarer til et gennemsnit på 29 sager, hvorfor måltallet ikke er opfyldt.

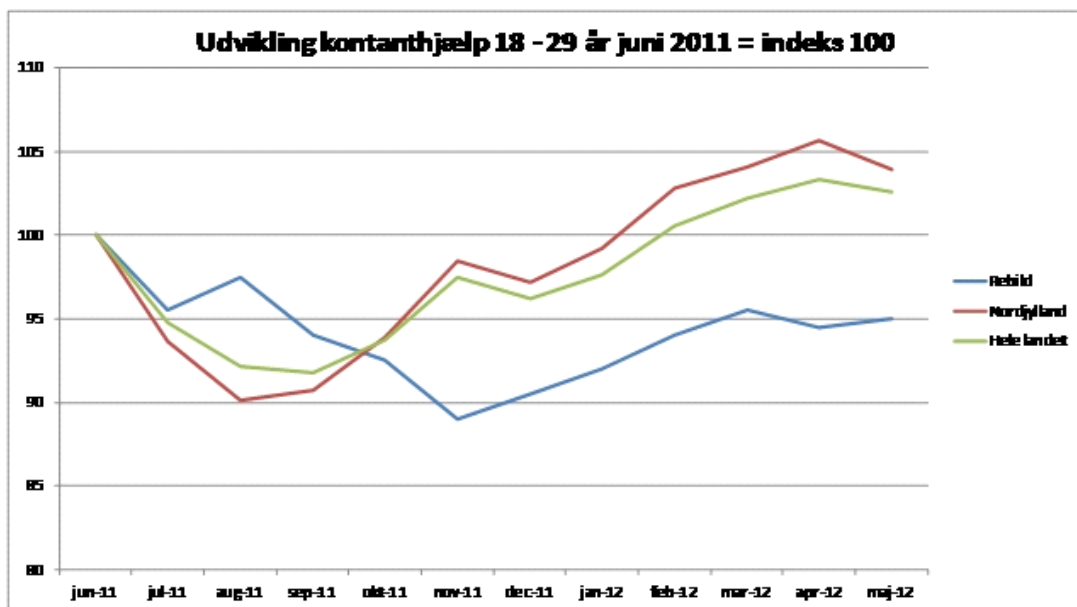
Ungeindsats har i juni afsluttet 28 sager, hvoraf de 18 er til uddannelse.

I 2012 er 26 % af sagerne afsluttet til uddannelse, 25 % til arbejde og 21 % er fraflyttet.



Kilde Jobindsats: Kontanthjælp – antal personer – bruttoledighed.

Ovenstående graf viser udviklingen i antallet af kontanthjælpsmodtagere, hvor juni 2011 svarer til indeks 100. Rebild Kommune havde et fald fra september 2011 til november 2011, hvor man i Nordjylland og i resten af landet havde en stigning i antallet af kontanthjælpsmodtagere. Fra december 2011 har der været en stigning, dog har stigningen i Rebild Kommune ikke været på niveau med Nordjylland og på landsplan. Fra april 2012 falder antallet igen.



Kilde Jobindsats: Kontanthjælp – antal personer 18 – 29 år – bruttoledighed.

Som ovenstående viser, så var der en stigning i antallet af kontanthjælpsmodtager fra 18 – 29 år fra juli til august 2011 i Rebild Kommune i forhold til Nordjylland og resten af landet. Fra september 2011 steg antallet i Nordjylland og i resten af landet, hvor antallet i Rebild Kommune faldt.

Fra juni 2011 til maj 2012 er der sket et fald på 5 % i Rebild Kommune, hvor der i Nordjylland er sket en stigning på 4 % og på landsplan en stigning på 3 %.

Ledighedsydelse:

Gennemsnittet for 2. kvartal 2012 var 104 sager, hvoraf de 35 sager har en varighed på over 18 måneder. Antallet af sager er lidt højere 2. kvartal 2011, hvor der var 101 sager, men der er sket en stor stigning i antallet af sager med over 18 måneders ledighed fra 17 i 2. kvartal 2011, til 35 i 2. kvartal 2012.

Der er sat et måltal på, at der skal afsluttes 6 sager pr. måned. Der er i første halvår af 2012 gennemsnitlig afsluttet 10 sager pr. måned. 81 % er afsluttet til fleksjob.

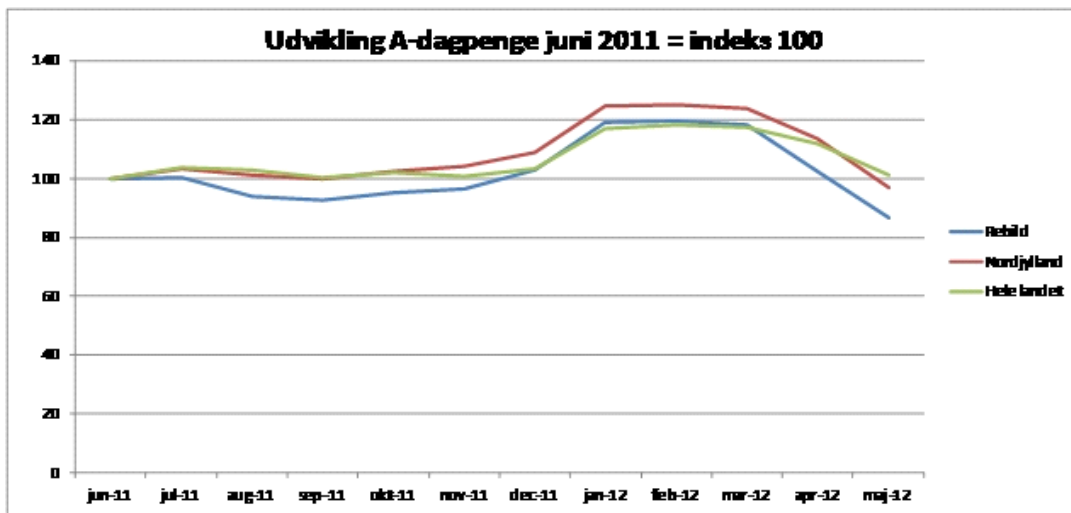
Førtidspension:

Der er for 2012 sat et forventet budgettal på 50 tilkendelser af førtidspension. Ved udgangen af juni 2012 er der tilkendt 40 førtidspensioner. Det forventes ikke at kunne holde det forventede budgettal på 50 tilkendelser i alt for 2012. I 2011 blev der givet 64 tilkendelser af førtidspension. Antallet i år vil formentlig ligge over niveauet for 2011.

Forsikrede ledige:

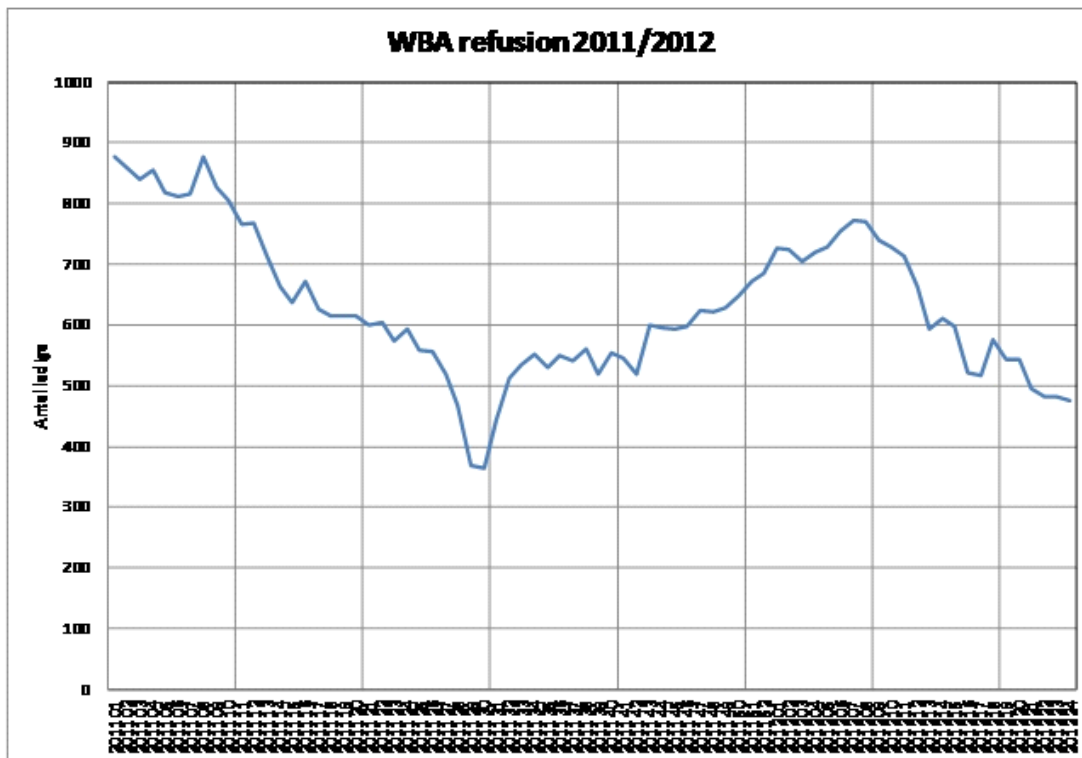
Der var i 2. kvartal 2011 et gennemsnit på 771 sager. I 2. kvartal 2012 er det faldet til 719. Der var en gennemsnitlig aktiveringsgrad på 27,6 % i 2. kvartal 2012 og rettidigheden på aktivering var 85,9 %

Der er sat måltal vedrørende forsikrede ledige på etablering af jobrotation og løntilskud på henholdsvis 100 og 200 pladser. Der er i første halvår af 2012 etableret 83 jobrotation og 112 løntilskud.



Kilde: Jobindsats – forsikrede ledige – bruttoledighed.

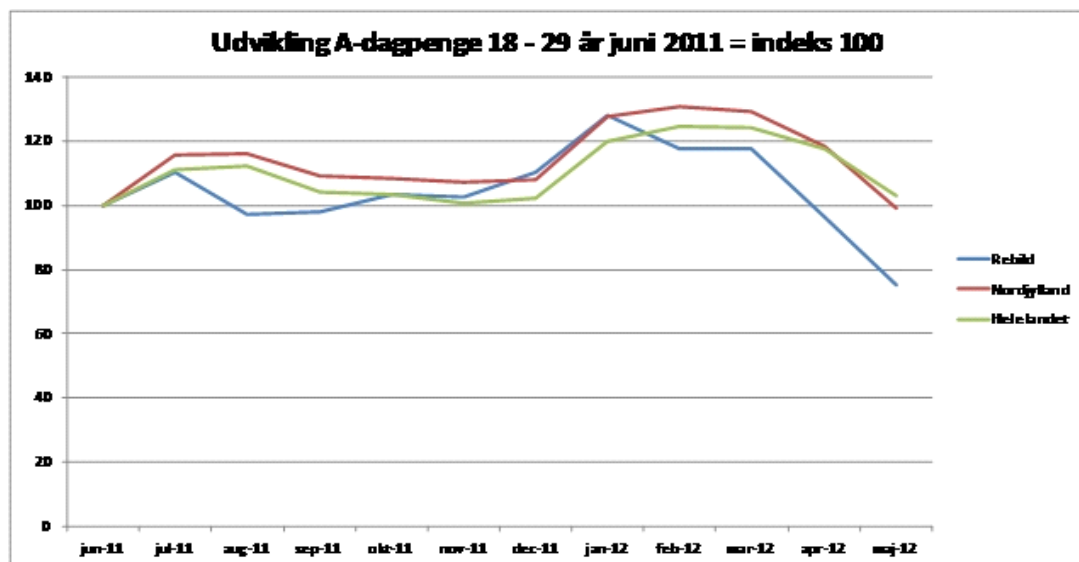
Ovenstående graf viser udviklingen i antallet af forsikrede ledige, hvor juni 2011 svarer til indeks 100. Fra august til november 2011 faldt ledigheden i Rebild Kommune, hvor der i Nordjylland og i resten af landet var en stigning. Fra december 2011 til marts 2012 steg ledigheden i Rebild Kommune. Stigningen var på niveau med hele landet, men lavere end i Nordjylland. Fra marts 2012 falder ledigheden forholdsvis mere i Rebild Kommune end på landsplan og i Nordjylland.



Kilde: WBA-Refusion

Jobcentret modtager hver måned oplysninger om afregning af udgifter til a-dagpenge fordelt på de enkelte uger. Ud fra oplysningerne er der lavet en graf, der viser antallet af ledige, som Rebild Kommune betaler for.

I 2011 var karenperiode fra 0 – 12 uger og i 2012 var karenperioden 0 – 8 uger. Den falder til 0 – 4 uger i 2013. Trods kortere karenperiode i 2012 er der sket et fald i antallet af ledige, som Rebild Kommune betaler for. I uge 1 2011 var antallet 878 borgere; i uge 24 2012 er antallet nede på 475 borgere, hvilket svarer til et fald på 46 %.



Kilde: Jobindsats forsikrede ledige 18 – 29 år – bruttoledighed.

På landsplan har der været en stigning fra juni 2011 og frem til maj 2012. Der har været perioder med fald, men antallet af unge på a-dagpenge har i perioden ikke været under niveau juni 2011. Fra juni 2011 til februar 2012 har der været en stigning på 25 %. Fra juni 2011 til maj 2012 er stigningen 3 %.

I Nordjylland har antallet også været generelt stigende – dog også perioder med fald. I maj 2012 nåede ledigheden dog lige under juni 2011 niveau, svarende til et fald på 1 %. Februar 2012 var den måned, hvor der var flest unge på a-dagpenge i perioden. Stigningen var i forhold til juni 2011 på 31 %.

I Rebild Kommune er antallet af unge på a-dagpenge faldet fra 146 borgere juni 2011 til 110 borgere i maj 2012 svarende til et fald på 25 %. Januar 2012 var den måned i perioden, hvor vi havde det højeste antal borgere på a-dagpenge. Der var 187 borgere, hvilket er en stigning fra juni 2011 på 28 %.

Aktiveringsprocenter:

Der er foretaget opfølgning på aktiveringsprocenterne i forhold til ny målsætning på ledighedsydelse, dagpenge og kontanthjælp.

På kontanthjælp er målsætningen for virksomheds- og uddannelsesrettet aktivering på 30 %. I juni var gennemsnittet på 25,8, hvilket er det højeste gennemsnit i 2012.

På ledighedsydelse er målet en aktiveringsgrad på 25 %. I juni var gennemsnittet 16,5 %. I januar 2012 var der det højeste gennemsnit med 23,2 %.

På dagpengeområdet er målet sat til 32 %. I juni var gennemsnittet 29,0 %, hvilket er det højeste månedsgennemsnit i 2012.

Udviklingen i aktiveringsprocenterne fremgår af bilag.

ØKONOMI

Ingen økonomiske og bevillingsmæssige konsekvenser

FORVALTNINGEN INDSTILLER:

at orienteringen tages til efterretning

BESLUTNING

Taget til efterretning

Arbejdsmarkedsudvalget

Arbejdsmarkedsudvalget

Punkt 11: Puljemidler tilbagebetaling

15.20.00-G00-1-12

Bilag

Endelig afregning Strakstilbud til 18-19-årige og Ny chance til unge - AMU 14.08.12

Udmelding tilskud Ny chance til unge - AMU 14.08.12

Puljemidler tilbagebetaling

Sagsfremstilling

Medio 2010 blev rammerne og tilskuddet for strakstilbud til unge 18-19 årige samt 'Ny Chance til unge' udmeldt fra AMS. Initiativerne skulle medvirke til at flere unge 18-19 årige på dagpenge, kontanthjælp eller starthjælp fik en øget og tidlig indsats. Indsatsen skulle bestå af fremrykkede samtaler, øget intensitet i samtalerne samt tidligere iværksættelse af aktive tilbud. Endvidere blev der mulighed for at kommunerne kunne modtage et ekstra tilskud for at øge den virksomhedsrettede indsats for målgruppen. Ny chance initiativet var målrettet unge under 30 år som i højere grad skulle i virksomhedsrettet aktivering. Målgruppen her var langtidsledige unge på dagpenge, kontanthjælp eller starthjælp.

Rebild Kommune fik i 2010 og 2011 udbetalt det maksimale tilskud på 201.807,- kr. der kunne opnås ved indsatsen i ny chance til unge. Resultaterne af indsatsen viser nu at Rebild Kommune har været berettiget til et tilskud på 87.778,- kroner. Dette medfører at der skal tilbagebetales 114.029,- kroner. vedrørende Ny chance til unge.

Det er således ikke lykkedes i 2010 og 2011 at opnå fuldt tilskud for indsatsen ift. denne indsats. Af resultaterevisionen for 2011 fremgår det at det er lykkedes at nedbringe det samlede antal unge på offentlig forsørgelse med 3,3 % i løbet af 2011.

Rebild Kommune har ligeledes fået udbetalt et tilskud på 58.154,- kroner til strakstilbud til unge 18 og 19 årige. Der sker ikke yderligere regulering heraf.

ØKONOMI

Der skal samlet tilbagebetales 114.029 kroner i 2012. Beløbet vil blive udgiftsført på konto 6. Tilbagebetalingen forventes ikke at påvirke det samlede regnskabsresultat.

FORVALTNINGEN INDSTILLER:

at orientering om tilbagebetaling af tilskud ifm ny chance til unge tages til efterretning

BESLUTNING

Taget til efterretning

Arbejdsmarkedsudvalget

Arbejdsmarkedsudvalget

Punkt 12: Puljemidler sygedagpenge

15.00.00-G01-3-12

Puljemidler sygedagpenge

Sagsfremstilling

Som led i finansloven 2012, er der afsat 50 mio. kr. til en sporskifteindsats til sygedagpengemodtagere.

Formålet med midlerne er, at sygedagpengemodtagere som har udsigt til at ydelsen ophører og som ikke umiddelbart kan vende tilbage til arbejdsmarkedet, kan få en ekstra, målrettet og helhedsorienteret hjælp i form af en sporskifteplan og –indsats. Planen skal bidrage til at sikre, at de udsatte sygedagpengemodtagere får en helhedsorienteret og jobrettet indsats i tre spor med beskæftigelsesmæssige, sundhedsmæssige og sociale perspektiver.

En del borgere har risiko for at miste deres forsørgelse, fordi de ikke længere opfylder betingelserne for sygedagpenge og ej heller kan stille sig til rådighed og modtage dagpenge. Midlerne skal målrettes denne borgergruppe og anvendes til f.eks.:

- virksomhedsrevalidering
- mentorindsats
- tilknytning til projektet "En ny start" (tidligere projekt resourcesvage familier) og/eller
- tilbud i Falck Healthcare samarbejdet vedr. sundhedstræning

Hermed kan det understøttes at en række borgere som umiddelbart risikerer at stå uden forsørgelse får en ekstraordinær indsats med henblik på at bevare selvforsørgelse og ikke ender uden ydelse eller evt. på kontanthjælp.

ØKONOMI

Rebild Kommune har modtaget kr. 287.481,-
Tilskuddet skal anvendes i 2012-2013.

FORVALTNINGEN INDSTILLER:

at Arbejdsmarkedsudvalget godkender, at midlerne jf. ovenstående anvendes ift. at understøtte selvforsørgelse for udsatte sygedagpengemodtagere, som ellers risikerer at stå uden ydelse.

BESLUTNING

Indstillingen godkendt

Arbejdsmarkedsudvalget

Arbejdsmarkedsudvalget

Punkt 13: Brug for alle - kontanthjælp match 3

15.00.00-G01-1-12

Brug for alle - kontanthjælp match 3

Sagsfremstilling

Som en del af satspuljeforliget for 2012 blev det besluttet at alle kontanthjælpsmodtagere i match 3 skulle have deres sag revurderet. Der er nu modtaget information om rammerne for sagsgennemgangen som skal ske i perioden august 2012-august 2013. Det langsigtede mål med initiativet er at flere kommer ud af passiv forsørgelse og i job eller uddannelse.

Målgruppen

Alle kontanthjælpsmodtagere der var matchet 3 (midlertidigt passive) 1. april 2012. For Rebild kommune drejer det sig om 90 borgere. Målgruppen er kendetegnet ved komplekse helbredsmæssige problemstillinger, sociale problemer, misbrug mm. Mange borgere i målgruppen har flere forskellige kommunale kontakter.

Målene

Det overordnede mål er at flere skal i job eller uddannelse. Sekundært er målet at gøre en forskel for de udsatte borgere via en højere grad af tværkommunalt samarbejde. Endelig er der en forventning om til en vis grad at kunne forebygge førtidspension og social forarmning. Der skal samtidig nedsættes et rehabiliteringsteam med repræsentation fra arbejdsmarked og social og sundhed som skal vurdere hvilke behov og indsatser der skal til for at hjælpe borgeren tættere på arbejdsmarkedet.

Processen

Jobcentret afvikler et **indledende samtaleforløb** med borgeren. Dette skal for alle i målgruppen være igangsat senest 1. januar 2013. Samtalerne skal afdække beskæftigelses- og uddannelsesmål, borgerens cv samt hvilke sociale og helbredsmæssige udfordringer borgeren har. Alt dette registreres i et forberedende skema.

Borgeren møder efterfølgende **rehabiliteringsteamet**, som skal vurdere hvilke indsatser og aktiviteter der skal igangsættes evt. på tværs af myndighedsområder. Det skal samtidig i hver sag vurderes om der er behov for at tilknytte mentor. Alle sager skal have været forelagt **rehabiliteringsteamet** senest i august 2013.

Jobcentret (sagsbehandler) udarbejder efter mødet et referat, og igangsætter de aftalte aktiviteter som beskrives i en **indsatsplan**. Indsatsplanen er en erstatning for jobplanen som sædvanligvis beskriver indsatsen på området.

Jobcentret har efterfølgende ansvaret for opfølgningen på de aftalte aktiviteter.

Organisering

I Rebild Kommune foreslås rehabiliteringsteamet sammensat med følgende repræsentanter:

- Funktionsleder fra Center Arbejdsmarked (formand for teamet)
- Repræsentant fra Center Familie Handicap
- Repræsentant fra Center Sundhed
- Psykolog fra Center Arbejdsmarked
- I sager for unge under 30 år deltager der endvidere en UU-vejleder

I møderne deltager derudover borger samt sagsbehandler.

Økonomi

Rebild kommune har i alt søgt puljemidler hjem til projektet på 472.000,- kroner. Midlerne skal dække såvel de ekstra administrative udgifter der vil være ifm. initiativet samt de udgifter der måtte være til iværksættelse af aktiviteter for borgerne.

Tidsplan

August 2012: Der afvikles opstartworkshop i Rebild Kommune med relevante deltagere
September 2012 Samtaleforløb og udarbejdelse af forberedende skemaer igangsættes

November 2012 1. møde i rehabiliteringsteamet.
Februar 2013 Midtvejsstatus
August 2013 Projektet afsluttes

Konsulentfirmaet Discus er via AMS tilknyttet initiativet og vil løbende følge udviklingen i processen. Der skal således løbende indberettes oplysninger om hvor mange der har deltaget i indledende samtaleforløb, mødt rehabiliteringsteamet og andel der går i beskæftigelsesrettet tilbud eller job og uddannelse.

Arbejdet med gennemgangen samt etablering af rehabiliteringsteam ses at være en forløber for de initiativer kommunerne skal iværksætte som konsekvens af ny førtidspensionsreform, der får virkning fra 1. januar 2013.

ØKONOMI

Der hjem søges puljemidler (472.000,- kroner) til at dække de udgifter der er forbundet med indsatsen. Det er forventningen at den samlede aktivitet er udgiftsneutral for Rebild Kommune

FORVALTNINGEN INDSTILLER:

- at Rebild Kommune igangsætter 'Brug for alle'
- at rehabiliteringsteamet organiseres som beskrevet.
- at der gives en midtvejsstatus på projektet i februar måned 2013.

BESLUTNING

Indstillingen godkendt

Arbejdsmarkedsudvalget

Arbejdsmarkedsudvalget

Punkt 14: Opfølgning beskæftigelsesplan 2012

15.00.15-G00-6248-11

Bilag

Opfølgingsrapport Rebild-juni-12

Opfølgning beskæftigelsesplan 2012

Sagsfremstilling

Hvert kvartal udgiver Beskæftigelsesregion Nordjylland en opfølgingsrapport, der sammenligner udviklingen på beskæftigelsesområdet pr. løbende år. Udviklingen forholdes til klyngen og Nordjylland.

Rapporten sætter fokus på ministerens mål og kan derfor anvendes som opfølgning på beskæftigelsesplan 2012.

Opfølgingsrapporten er bygget op i forhold til målgrupper og mål i perioden april 2011-april 2012 med følgende konklusioner:

Samlet udvikling for alle målgrupper

14,4 % af befolkningen i Rebild Kommune modtog i april 2012 en offentlig forsørgelsesydelse. I Nordjylland var andelen 19 %.

Rebild har over året opnået et fald på 5,6 %, hvor faldet i Nordjylland kun er på 1,2 %.

Ministermål 1: Arbejdskraftreserven

Arbejdskraftreserven (mere end 3 måneders ledighed) udgjorde i april 480 personer, hvilket er et fald på 21 % i forhold til året før.

Samlet set er Rebild blandt de jobcentre i klyngen med den laveste andel i arbejdskraftreserven.

I beskæftigelsesplanen har jobcenteret opsat et mål om, at arbejdskraftreserven skal begrænses til 475 fuldtidspersoner, svarende til et fald på 15,2 % fra december 2010 til december 2012.

I april var der 480 personer i arbejdskraftreserven.

Ministermål 2: Permanente forsørgelsesydelse

Der har været en lille stigning i bestanden af personer på permanent forsørgelsesydelse på 1 %. Dette dækker over en stigning i antal personer på ledighedsydelse og fleksjob og et lille fald i antal personer på førtidspension.

Tilgangen til de permanente forsørgelsesydelse var på 101 personer, svarende til 29 % siden april 2011.

Af beskæftigelsesplanen fremgår at tilgangen skal begrænses til 95 personer i december 2012.

I april var tilgangen på 101 personer.

Ministermål 3: Ungeindsatsen

I april var der et fald i antallet af unge under 30 år, som modtager offentlig forsørgelse, på 7 % i forhold til året før. Tallene dækker over et fald i antal unge dagpengemodtagere og jobklare kontanthjælpsmodtagere samt unge på førtidspension. Antallet af unge indsatsklare og midlertidigt passive samt unge sygedagpengemodtagere er der imod steget.

Af beskæftigelsesplanen fremgår at antallet af unge på overførselsindkomst skal være nedbragt til 350 fuldtidspersoner i december 2012.

I april var tallet 377 personer.

Ministermål 4: Ikke-vestlige borgere

Der har været en stigning i gruppen af personer med ikke-vestlig baggrund på offentlig forsørgelse på 13 personer, svarende til 9 %.

Stigningen dækker over en stigning i antal personer på dagpenge, kontanthjælp, sygedagpenge og fleksjob, mens der har været et fald i antallet af personer på ledighedsydelse og førtidspension.

Af beskæftigelsesplanen fremgår at antallet af personer med ikke-vestlig baggrund, skal begrænses til 130 personer i december 2012.

I april var antallet 155.

ØKONOMI

Ingen økonomiske eller bevillingsmæssige konsekvenser

FORVALTNINGEN INDSTILLER:

at orienteringen tages til efterretning

BESLUTNING

Taget til efterretning

Arbejdsmarkedsudvalget

Arbejdsmarkedsudvalget

Punkt 15: Ledelsestilsyn og handlinger pba. revisionsgennemgang 2011

15.21.00-G00-1-12

Bilag

Bilag til ledelsesnotat Rebild 2011.pdf

Rebild Kommune 2011 -Ledelsesnotat Beskæftigelsesområdet.pdf

A-dagpenge. Manglende aktive tilbud samt ventetid på aktive tilbud - AMU 14.08.12

Notat Ledelsestilsyn i Center Arbejdsmarked - AMU 14.08.12

Ledelsestilsyn og handlinger pba. revisionsgennemgang 2011

Sagsfremstilling

Ledelsesnotat for beskæftigelsesområdet samt afledte handlinger

Kommunens revision (PWC) har i maj/juni 2012 gennemgået sager på beskæftigelsesområdet, som led i revisionen af kommunens regnskaber. Tilbagemeldingen er i første omgang modtaget som et ledelsesnotat der er vedhæftet dagsordenen. I august måned vil byrådet modtage en samlet tilbage melding fra Revisionen.

Arbejdsmarkedsudvalget behandlede i maj måned decisionsskrivelsen for 2010, som beskriver tilsvarende problemstillinger i sagsbehandlingen i 2010. Arbejdsmarkedsudvalget besluttede, at der skal igangsættes kompetenceudviklingsforløb for medarbejderne således den faglige kvalitet forbedres. Ledelsesnotatet for 2011 bekræfter dette behov.

Af ledelsesnotatet fremgår at der er flere områder som giver anledning til bemærkninger. De væsentligste kritikpunkter vedrører kontanthjælp, forsikrede ledige, skånepåbud samt ledighedsydelse. Derudover er der en række formelle fejl på andre områder. Samlet kan det konstateres at sagsadministrationen og kvaliteten i sagsarbejdet ikke har været tilfredsstillende i 2011. De interne ledelsestilsyn samt en ekstraordinær revisionsmæssig gennemgang af 45 sager i 2012 har dog vist klare forbedringer på kontanthjælpsområdet. Dette understøttes af udvikling i rettidigheden på kontanthjælp og dagpenge i de tal, der kan trækkes via Jobindsats, og som blev forelagt Arbejdsmarkedsudvalget i maj måned.

Forsikrede ledige:

Der er udtaget 10 sager, hvor af der var konstateret fejl i 7 sager.

3 formelle fejl:

- Ej rettidighed på samtaler
- 1 manglende vurdering læse/skrive test

4 fejl med refusionsmæssigt betydning:

- 2 ej rettidighed ved afgivelse af tilbud
- 2 ej afgivelse af tilbud med korrekt varighed til unge under 30 år

Fra 2012 er det ikke længere et lovkrav, at der skal afgives tilbud af 26 ugers varighed til unge under 30 år.

Konkrete handlinger:

Der er indført ny sagsstyring i jobcentret, således at det sikres at ingen borgere er uden kontakt i en periode over 12 uger. Borgerne fordeles efter 20 uger på individuelle sagstammer, og der er dermed IT-mæssig understøttelse af om rettidigheden overholdes.

Opfølgning herpå gennem ledelsestilsyn.

Ledighedsydelse – revurderinger:

Der var udtaget 5 sager, og der blev konstateret fejl i alle sagerne med refusionsmæssig betydning.

Der har i alle sager været løbende kontakt, men kvaliteten og registreringen heraf, har ikke været fyldestgørende i henhold til lovgivningen på området.

Der udover er der i 4 sager ikke taget stilling til sygeopfølgingsplaner. Det skal dog bemærkes, at lovkravet om særlige sygeopfølgingsplaner er ophævet fra januar 2012.

Konkrete handlinger:

Der udarbejdes en samlet handleplan for genopretning af området som indeholder en sags gennemgang af samtlige sager, hvor opfølgninger og revurderinger ajourføres og kvalitetssikres i forhold til lovkrav. Der vil blive etableret egentlige revurderingshold, som skal medvirke til at borgerens ressourceprofiler opdateres og at borgeren tilbydes et aktivt tilbud. Handleplanen udarbejdes i samarbejde med medarbejderne på området og forelægges politisk i september måned. Opfølgning herpå gennem ledelsestilsyn.

Der udover er der planlagt uddannelses-/opkvalificeringsforløb for medarbejdere på sagsområdet.

Der er opslået en stilling på området.

Kontanthjælp/starthjælp:

Kontanthjælp over 30 år:

Der er udtaget 9 sager, hvor der er konstateret fejl i de 6 sager.

5 formelle fejl:

- Manglende rettidighed på opfølgning
- 1 hvor der ikke er foretaget vurdering af behov for læse/skrivetest ved første samtale

1 fejl med refusionsmæssig betydning:

- Der er hjemtaget for meget refusion for en periode på 10 dage.

Kontanthjælp under 30 år:

Der er udtaget 9 sager, hvor der er konstateret fejl i 8 sager.

7 formelle fejl:

- Manglende rettidighed på opfølgning
- Manglende vurdering af behov for læse/skrivetest ved første samtale
- Ej fyldestgørende jobplan og tilbudsblanketter

1 fejl med refusionsmæssig betydning:

- Der er hjemtaget for lidt refusion for en periode på 28 dage

Der er konstateret fejl i forbindelse med manglende nedsættelse af kontanthjælp til SU-niveau. Det undersøges, hvorvidt borgerne er berettiget til tillæg. Fejlen kan have refusionsmæssig betydning (2 sager).

Konkrete handlinger:

Der iværksættes ny procedure for vurdering af behovet for læse/skrivetest, så denne foretages allerede ved første henvendelse til jobcentret. Der journalføres samtidig med første samtale at vurderingen er foretaget. Samarbejdet med VUC om screening fortsættes.

Arbejdsgangen for nedsættelse af kontanthjælp til SU-niveau optimeres, så it-understøttelsen sikres.

Ved gennemgangen af sagerne bemærkes det, at den manglende rettidighed er sammenfaldende med omstruktureringer i Center Arbejdsmarked foråret 2011, og at der efterfølgende er rettet på op rettidigheden. Dette understøttes af vedlagte bilag som viser udviklingen i rettidigheden fra 2010 til 2012. De øvrige kvalitetsmæssige problemstillinger vil der blive taget højde for i det planlagte opkvalificeringsforløb hen over efteråret, hvor der er

indgået aftale med Deloitte om mere systematisk sagssparing.

Der er ansat en faglig konsulent på området med stor erfaring fra revisionsarbejde pr. 01.09.12.

Opfølgning herpå gennem ledelsestilsyn.

Integration:

Der er udtaget 5 sager, og der er konstateret fejl i alle 5.

5 formelle fejl:

- Indholdet af integrationskontrakterne har ikke det lovmæssige indhold, hvor tilbuddets indhold konkretiseres i forhold til danskuddannelse og kursus i dansk samfundsforståelse, kultur og historie.

4 fejl med refusionsmæssig betydning:

- Der er ikke foretaget vurdering af behov for sygeopfølgingsplaner.

Konkrete handlinger:

I forhold til sygeopfølgingsplaner ophørte lovkravet pr. 2012. I de konkrete sager er der tale om enkelte sygedage, hvor borgerne ved anmeldelse af sygdom var blevet raskmeldt.

Indholdet af integrationskontrakterne kvalitetssikres i forhold til lovmæssige krav, så elementerne i integrationsprogrammet specificeres yderligere. Der følges op herpå gennem ledelsestilsyn.

Skånejob:

Der er udtaget 2 sager, og der er konstateret fejl i begge 2.

2 formelle fejl:

- Ved etablering af skånejob mangler der blanket på merbeskæftigelse. Blanketten udfærdiges og skønnes at være formel fejl.

Konkrete handlinger:

Sagsgangen ved etablering af skånejob justeres, så blanketten indgår fremadrettet.

Samværsudgifter:

Der er udtaget 2 sager, og der er konstateret fejl i begge 2.

2 formelle fejl:

- Der mangler dokumentation på hvorvidt transportudgiften er delt mellem forældrene. Dette dokumenteres efterfølgende. Opfølgning herpå gennem ledelsestilsyn.

Konkrete handlinger:

Sagsgangen ved bevilling af samværsudgifter optimeres, så dokumentationen indgår i den fremadrettede sagsbehandling. Opfølgning herpå gennem ledelsestilsyn.

Særlig støtte:

Der er udtaget 4 sager, og der er konstateret fejl i alle 4.

4 formelle fejl:

- Vurdering af hvorvidt der kan skaffes en rimelig billigere bolig var ikke journaliseret. Der har i foråret været ledelsestilsyn på området, hvor 2 af fejlene var rettet op.

Konkrete handlinger:

Sagsgangen ved bevilling af særlig støtte optimeres, så dokumentationen indgår i den fremadrettede sagsbehandling. Opfølgning herpå gennem ledelsestilsyn.

Målbretning af ledelsestilsyn samt tilsynsmodel i 2012 og 2013

Der er udarbejdet en tilsynsmodel som intensiverer ledelsestilsynene på de forskellige områder. Der vil i det kommende halve år være særligt fokus på de områder og problemstillinger der er anført i ledelsesnotatet. Model for ledelsestilsyn vedlægges dagsorden i det det bemærkes at den enkelte leder overfor centerchefen hver måned orienterer om resultaterne af de gennemførte ledelsestilsyn.

Faglige konsulenter i Center Arbejdsmarked

Der er justeret på organiseringen i Center Arbejdsmarked med virkning fra 1. september 2012. Der etableres to faglige konsulentstillinger med fokus på sygedagpenge, ledighedsydelse og revalidering samt en faglig konsulentstilling med fokus på kontanthjælp og integration. Ud over at virke som faglige sparringspartnere, vil fagkonsulenterne også have stort fokus på kvaliteten i sagsbehandlingen via intensivering af ledelsestilsynene.

Der er planlagt kompetenceudvikling af alle medarbejdere i Center Arbejdsmarked i efteråret 2012. Der vil dels blive igangsat en proces der skal forbedre kvaliteten af samtalerne med borgerne. Derudover er der et særligt fokus på den faglige kvalitet og sparring i sagerne på i første omgang kontanthjælp og ledighedsydelse.

ØKONOMI

Der er mindre refusionsmæssige reguleringer i lyset af sagsgennemgangen vil medføre et potentielt refusionstab på ca. 200.000,- kroner.

FORVALTNINGEN INDSTILLER:

at ledelsesnotatet drøftes

at de beskrevne initiativer der skal forbedre sagsadministrationen og kvaliteten af sagsarbejdet godkendes

BESLUTNING

Arbejdsmarkedsudvalget bemærker at det forventes, at der fagligt rettes op på indsatsen på de områder der fremstår som kritiske i revisionsgennemgangen i 2011.

Arbejdsmarkedsudvalget bemærker, at der i forbindelse med behandlingen af decisionsskrivelsen fra Beskæftigelsesministeriet for 2010 fik forelagt en handleplan der målrettet arbejder på at rette op på de nævnte problemområder.

Arbejdsmarkedsudvalget ønsker en status på gennemførelsen af handleplanen med udgangen af hvert kvartal.

Arbejdsmarkedsudvalget

Arbejdsmarkedsudvalget

Punkt 16: Fordeling af flygtninge 2013

15.00.00-G01-2-12

Bilag

Brev og fordeling af flygtninge 2013

Fordeling af flygtninge 2013

Sagsfremstilling

KKR for Nordjylland har fremsendt oplæg til fordeling af kvoteflygtninge i 2013. Der skal fordeles 435 flygtninge i Nordjylland mod 466 sidste år.

Oplægget tager udgangspunkt i følgende kriterier:

- At der over en 3-årig periode, så vidt muligt, sikres at alle kommunerne har en ens procentvis andel af flygtninge/indvandrere
- At kommuner over regionsgennemsnittet friholdes indtil videre. For 2013 vil dette kun være Aalborg. Endvidere friholdes Læsø.

For Rebild Kommune betyder dette, at der er lagt op til modtagelse af 20 nye flygtninge i 2013.

Rebils kvote for 2012 er 18 og der er til dato modtaget 10 personer.

ØKONOMI

Der forventes ikke budgetmæssige konsekvenser af ovenstående ift. 2012 og 2013. Modtagelsen af flygtninge ift. de udmeldte kvoter kan afholdes inden for de nuværende budgetmæssige rammer.

FORVALTNINGEN INDSTILLER:

at orientering om flygtningekvote 2013 tages til efterretning

BESLUTNING

Taget til efterretning

Arbejdsmarkedsudvalget

Arbejdsmarkedsudvalget

Punkt 17: Mission og vision Center Arbejdsmarked

15.00.00-A00-1-12

Mission og vision Center Arbejdsmarked

Sagsfremstilling

Center Arbejdsmarked arbejder med en samlet gameplan for udviklingen af centret. Som afsæt for de planlagte aktiviteter er der blevet arbejdet med værdier, vision og mission for center Arbejdsmarked i 1. halvår af 2012.

Der har været afviklet et seminar og en udviklingsdag for samtlige medarbejdere i Center Arbejdsmarked, hvor afsættet var Rebild Kommunes værdier. Med udgangspunkt i arbejdet med Rebild Kommunes værdier, blev der arbejdet kvalitativt videre med at få formuleret Center Arbejdsmarked mission og vision. Den udarbejdede vision skal være ledestjernen for arbejdet og udviklingen i Center Arbejdsmarked.

Center Arbejdsmarkedets vision:

"Vi gør, det der virker!

Vi er nyskabende, vi er modige

og vi trives med at arbejde i Danmarks stærkeste Jobcenter"

Visionen signalerer at der er fokus på effekterne af den indsats vi gør. Derudover ønsker vi at være kendt for at gå foran og afprøve nye veje. Endelig er medarbejdernes trivsel en afgørende faktor for engagement og resultatskabende adfærd.

Visionen suppleres med en mission som beskriver hvor vi vil hen med Center Arbejdsmarked og hvorfor.

Center Arbejdsmarkedets mission:

"I Center Arbejdsmarked er vi forankret i udvikling og forandring.

Vi inspirerer borgere og virksomheder til at se nye muligheder.

Det gør vi ved at udleve vores værdier og være effektive også i den tværfaglige indsats"

Missionen understreger nødvendigheden af omstillingsevne og behovet for at se nye muligheder for både borgere, virksomheder og ansatte i Center Arbejdsmarked. Vores afsæt for arbejdet er værdierne og værdien og effekten af den tværfaglige indsats betones.

Samlet er vision, mission og værdierne retningsgivende ift vores adfærd og det arbejde der leveres af Center Arbejdsmarked.

ØKONOMI

Ingen økonomiske eller bevillingsmæssige konsekvenser.

FORVALTNINGEN INDSTILLER:

at vision og mission for Center Arbejdsmarked godkendes

BESLUTNING

Indstillingen godkendt

Arbejdsmarkedsudvalget

Arbejdsmarkedsudvalget

Punkt 18: Orientering

00.01.00-A00-35-12

Bilag

Sager til behandling i udvalget 2012 - AMU 14.08.12

Samarbejdsaftale med Veterancenteret juli 2012

2 kv 2012 Forsikrede Virksomhedspraktik - AMU 14.08.12

2 kv 2012 Ikke forsikrede Virksomhedspraktik - Amu 14.08.12

Indstilling fra DA af Jesper Sørensen til LBR

Meddelse fra LO Danmark vedr. udpegning af medlemmer til LBR

Statistik Ankeafgørelser

Orientering

Sagsfremstilling

Forvaltningen orienterer om:

- Kommende sager til udvalget
- Statistik over Ankeafgørelser
- Orientering fra LO Danmark om retningslinjer for udpegning af repræsentanter i De Lokale Beskæftigelsesråd
- Indstilling fra DA af repræsentant til Det Lokale Beskæftigelsesråd i Rebild Kommune
- Statistik Virksomhedspraktik 2. kvartal 2012
- Samarbejdsaftale om Veterancentre

FORVALTNINGEN INDSTILLER:

at orienteringen tages til efterretning

BESLUTNING

Taget til efterretning

Arbejdsmarkedsudvalget

Arbejdsmarkedsudvalget

Punkt 19: Lukket: Lukket punkt: Personsager

27.00.00-G00-7352-12