

REFERAT Økonomiudvalget d. 19-01-2017

Mødedato Torsdag d. 19. januar 2017 kl. 08:00

Mødested Mødelokale 2A, Støvring

Indholdsfortegnelse

Godkendelse af dagsorden.....	3
Opfølgning på økonomien i 2016.....	4
Forslag om indsendelse af dagordenpunkt om udligning til KL's delegeretmøde.....	6
Byzonepuljen 2015 - Ansøgning om fristforlængelse af projekt.....	8
Rebild Forsyning - godkendelse af takster for 2017.....	9
Midtjyske motorvej.....	11
Udbud af opsætning af El-ladestandere til El-biler.....	14
Endelig vedtagelse af varmekoncept for Høje Støvring etape 2.....	16
Udbud af vandløbsvedligeholdelsen i Rebild kommune.....	17
Udkast til tillæg nr. 6 til Rebild Kommunes Spildevandsplan 2014 - 2017. Boligområde - Rådyret i	19
Udkast til tillæg nr. 5 til Rebild Kommunes Spildevandsplan 2014 - 2017. Boligområde - Gammel	20
Tillæg nr. 2 til Rebild Kommunes Spildevandsplan 2014 - 2017. Støvring Syd, etape II.....	21
Forslag til ny tildelingsmodel på skoleområdet.....	22
Orientering Økonomiudvalget.....	28
Lukket:	29

Punkt 1: Godkendelse af dagsorden

00.22.00-A00-2-17

Økonomiudvalget

Økonomiudvalget

Resume

Sagen afgøres i: Økonomiudvalget

Indstilling

Forvaltningen indstiller, at Økonomiudvalget godkender dagsordenen.

Beslutning

Godkendt.

Punkt 2: Opfølgning på økonomien i 2016

00.32.10-A00-1-16

Økonomiudvalget

Økonomiudvalget

Resume

Sagen afgøres i: Økonomiudvalget

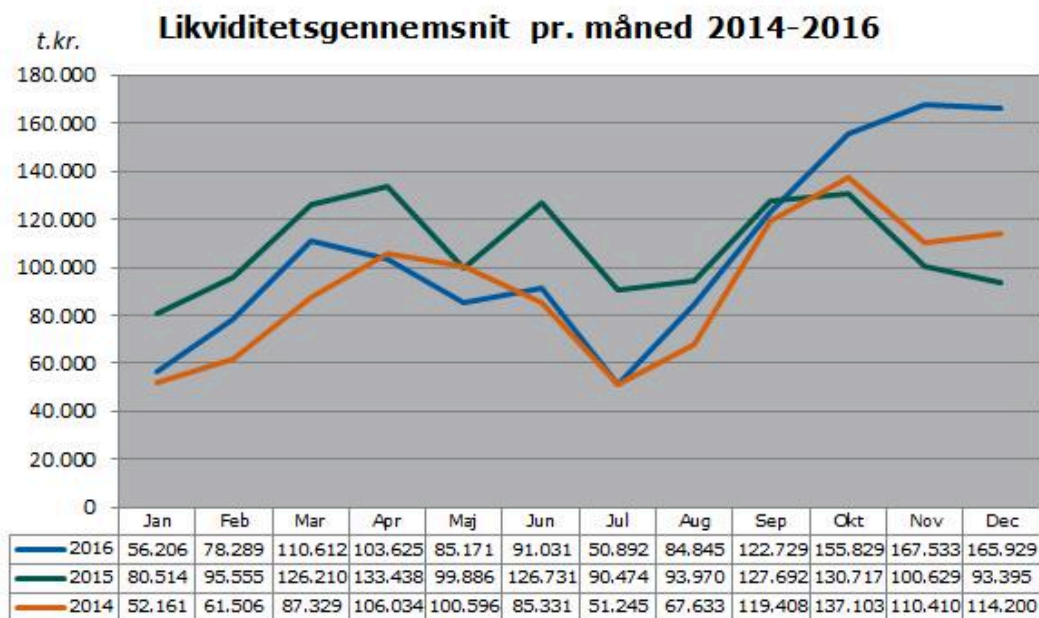
Hermed følger en kort status på væsentlige elementer i Rebild Kommunes økonomistyring.

Sagsfremstilling

På nuværende tidspunkt mangler der stadig en række efterposteringer og periodiseringer til regnskab 2016. Det er derfor for tidligt at fremlægge et regnskabsresultat for 2016. Det er dog forventningen, at resultatet bliver mere positivt end den seneste vurdering, der blev præsenteret på Byrådsmødet i november.

Nedenfor følger en status på likviditet, befolkning og de handleplaner der blev iværksat i 2016.

Lividitet



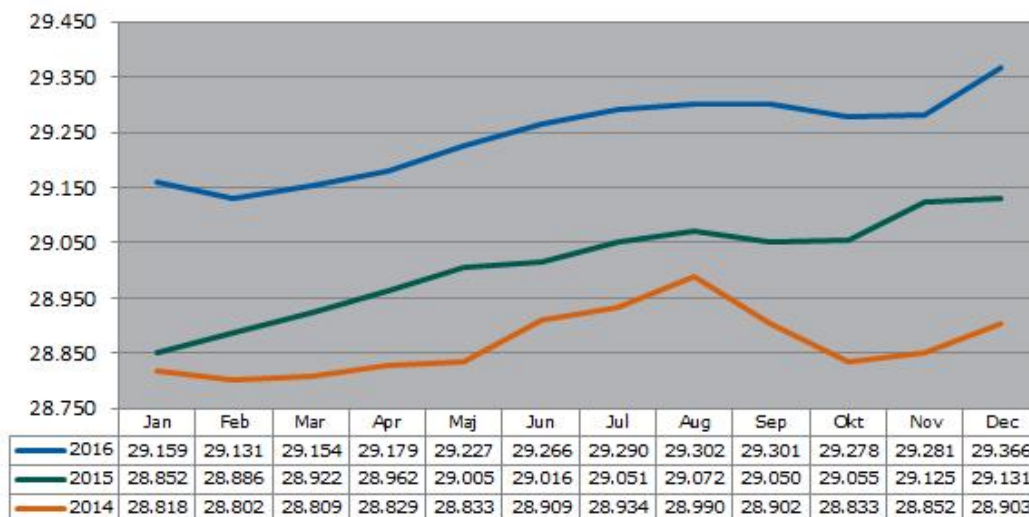
Likviditet ved udgangen af 2016 ligger langt over niveauet for 2014 og 2015. En del af forklaringen på det høj niveau er resultatet af den seneste økonomivurdering, hvor der især er et stort overskud på anlæg. En anden forklaring er at lånoptagelsen er sket relativt sent på året og derfor stiger likviditeten betydeligt sidst på året. Der er i oktober hjemtaget lån på 40 mio. kr.

Rebild kommunes investeringsportefølje er i 2016 blevet forrentet med et samlet afkast på 2,65%, svarende til en indtægt på ca. 3 mio. kr., hvilket skal ses i relation til, at likviditeten var blevet forrentet med negativ rente/ nul rente, såfremt beholdningen var opbevaret som kontantbeholdning.

Rebild kommunes samlede investeringsportefølje har ved udgangen af 2016 en markedsværdi på 117 mio. kr., hvoraf ca 87 % er placeret i obligationer og 13 % i aktier.

Befolkning

Rebild Kommunes befolkningsudvikling 2014 - 2016



Befolkningen i Rebild Kommune er fra december 2015 til december 2016 steget med 235 borgere, hvilket svarer til en befolkningstilvækst på 0,8 %.

Der er i 2016 modtaget/ankommet 104 flygtningeborgere, hovedparten er fra Syrien.

Handleplaner

De områder, der har handleplaner, har der gennem året været fulgt op på jf. vedhæftet oversigt. I denne oversigt er vist status ved 2. og 3. økonomivurdering, samt det der forventes for regnskab 2016.

Da der stadig bogføres supplementsposterings kan der ske ændringer på de enkelte områder.

Indstilling

Forvaltningen indstiller, at Økonomiudvalget tager orienteringen til efterretning.

Beslutning

Taget til efterretning.

Bilag

Handleplaner 2016 ØK jan 17

Punkt 3: Forslag om indsendelse af dagsordenpunkt om udligning til KL's delegeretmøde

00.01.00-S00-1-17

Økonomiudvalget

Økonomiudvalget

Resume

Sagen afgøres i: Byrådet

Stillingtagen til indsendelse af forslag til dagsorden til KL's delegeretmøde marts 2017 med henblik på at delegeretmødet vedtager, at KL's bestyrelse skal tage initiativ til en opfordring til regeringen og Folketinget om at igangsætte initiativer, der kan sikre et kvalificeret eftersyn af udligningssystemet, og efterfølgende træffe beslutning om det fremadrettede udligningssystem for at skabe et Danmark i balance.

Sagsfremstilling

Formålet med det kommunale udligningssystem er at sikre kommunerne mere ensartede vilkår, således at det er muligt for kommuner at holde nogenlunde samme serviceniveau uden de store forskelle i skatteprocenten.

Men udligningssystemet bestemmer ikke, at serviceniveauerne skal være ens. Hensigten med kommunal udligning er ikke at gøre kommunerne ens, men at give dem ensartede vilkår.

Kommunernes finansieringsvilkår er i høj grad bestemt af det kommunale tilskuds- og udligningssystem, og afhænger dermed grundlæggende af de variable, der indgår i udligningen. Udligningssystemet er komplekst og tilpasset over en lang årrække.

Aktuelt er der nedsat et Finansieringsudvalg, der oprindeligt har fået til opdrag at tilpasse udligningssystemet, således at dette også kan imødegå utilsigtede byrdefordelingsmæssige virkninger som følge af refusionsomlægningen på arbejdsmarkedsområdet. Endvidere angiver kommissoriet, at der skal søges indarbejdelse af beskæftigelsestilskuddet i udligningssystemet samt tilpasninger i udlændingeordningen. Senest har den daværende regering i oktober 2016 udskudt den planlagte justering af udligningen fra 2018 til 2019, idet den varslede omlægning af boligbeskatningen vil få betydning for udligningen og de kommunale indtægter.

Konsekvensen heraf er, at der tidligst vil komme en justering af udligningssystemet med virkning fra 2019. Udover de konkrete udfordringer, der er en følge af f.eks. refusionsomlægningen, så peges der imidlertid fra forskellig side på, at der kan være behov for et gennemgribende serviceeftersyn, således at udligningssystemet i størst mulig omfang fremadrettet kan leve op til hensigten hermed. En række strukturelle tendenser på tværs af landet i form af befolkningsmæssige, beskæftigelsesmæssige og erhvervs-mæssige forskydninger m.v. giver anledning til forskelle i kommunernes økonomiske og generelle rammevilkår.

Med hensyn til beslutninger om udligningssystemets indretning, udligningsniveauer m.v., så er udgangspunktet, at det til enhver tid må være Folketinget, som tager ansvaret herfor. Dermed er det også Folketinget, der træffer beslutning om, at der på tværs af det kommunale Danmark sikres en finansieringsmodel, så kommunerne kan leve op til forventningerne om et rimeligt ensartet serviceniveau.

Dermed er udgangspunktet også, at det ikke kan overlades til kommunerne indbyrdes at blive enige herom, men det bør dog være et fælles kommunalt ønske – som også burde kunne bakkes op af KL's bestyrelse og delegeretmøde – at Folketinget påtager sig opgaven med at genvurdere det nuværende udligningssystem via et generelt serviceeftersyn, og ikke kun fore-tage tilpasninger, som følge af andre politiske beslutninger, herunder refusionsomlægning m.v.

Endvidere skal udgangspunktet også fremadrettet være, at der fortsat skal være kommunale forskelle, og det er ikke i kommunernes interesse at lægge op til en 100% udligning. Udligningen skal fortsat indrettes med incitament til at præstere bedre og med tilskyndelser til at effektivisere driften og indrette sig økonomisk rationelt.

Intentionen er, at der via udligningen sikres nogenlunde ensartede økonomiske grundvilkår i alle kommuner, og at udligningen indrettes på et retvisende grundlag og med udgangspunkt i faktuelle forhold, som Folketinget tager aktivt stilling til.

Der kan være flere veje at gå hertil. Der kan peges på, at det nedsatte finansieringsudvalg skal have et nyt og bredere kommissorium. Samtidig vil det være oplagt at anmode KORA om at foretage de nødvendige analyser som oplæg til

Finansieringsudvalget, og dermed bidrage til at drøftelserne og beslutningerne i Folketinget kan tages på et så præcist, retvisende og oplyst grundlag, som muligt.

Tidsmæssigt er udligningsreformen i oktober 2016 udskudt yderligere, således at den først skal have virkning fra 1. januar 2019. Der er således en anledning til at revurdere udligningssystemet generelt, og det bør derfor samtidig være et krav at de nødvendige analyser og udvidelsen af kommissoriet igangsættes snarest via beslutning i regeringen.

I samarbejde med en række øvrige kommuner lægger en godkendelse af nedenstående forslag op til at kommunalbestyrelsen/byrådet bakker op om en sådan opfordring til Folketinget.

Forslag til behandling på KL's delegeretmøde i marts 2017 – forslagens formulering:

[.....] Kommune ønsker at følgende forslag behandles på KL's delegeretmøde marts 2017, hvor følgende ønskes sat til afstemning:

KL's delegeretmøde tilkendegiver overfor KL's bestyrelse, at der snarest tages initiativ til at opfordre Regering og Folketing til, at udvide det nedsatte Finansieringsudvalgs kommissorium med henblik på en generel revurdering af udligningsordningerne, således at udligningssystemet indrettes til at sikre nogenlunde ensartede økonomiske grundvilkår og dermed sikre mulighed for at levere en nogenlunde ensartet kommunal service.

I forbindelse hermed er det kommunernes vurdering, at det vil være et godt grundlag for de politiske afklaringer, at KORA tilvejebringer og bidrager med analyser som oplæg til Finansieringsudvalget, og dermed bidrager til at drøftelserne og beslutningerne i Folketinget kan tages på et så retvisende, dækkende og oplyst grundlag, som muligt. KL's bestyrelse skal derfor anmode KORA om at igangsætte analyser af om kommunernes nuværende finansieringsmekanismer giver kommunerne nogenlunde ensartede muligheder for at levere service.

Endeligt tilkendegiver delegeretmødet hermed, at der er behov for at få en snarlig afklaring af det fremtidige udligningssystem for at tilvejebringe grundlag for kommunernes behov for en flerårig økonomisk planlægning og større sikkerhed for finansieringsgrundlaget.

Folketinget opfordres derfor til at tage ansvar og igangsætte initiativer, der kan sikre et kvalificeret eftersyn af udligningssystemet, og efterfølgende træffe beslutning om det fremadrettede udligningssystem for at skabe et kommunalt Danmark i balance.

Lovgrundlag

Jf. § 5 i KL's love skal forslag fra medlemskommunerne til delegeretmødets dagsorden være bestyrelsen i hænde senest 1 måned forud for mødets afholdelse.

KL's delegeretmøde afholdes i forbindelse med Kommunalpolitisk Topmøde den 16.-17. marts. Fremsendelse af forslag fra medlemskommunerne skal således fremsendes senest den 15. februar 2017.

Indstilling

Forvaltningen indstiller, at byrådet godkender og fremsender forslaget jf. sagsfremstillingen (kursiveret tekst) til behandling på KL's delegeretmøde i marts måned 2017.

Beslutning

Indstilles godkendt.

Bilag

Bilag.Tilkendegivelser om behovet for ændringer i udligningssystemet.docx

Bilag - Nordjyske synspunkter på den kommende udligningsreform.pdf

Punkt 4: Byzonepuljen 2015 - Ansøgning om fristforlængelse af projekt

00.01.00-000-1-15

Økonomiudvalget

Økonomiudvalget

Resume

Sagen afgøres i: Økonomiudvalget.

Ansøgning om fristforlængelse til færdiggørelse af byzone-projekt i Støvring.

Sagsfremstilling

Støvring - Sørup Lokalråd og Støvring Handel og Erhverv har i 2015 ansøgt om midler fra byzonepuljen til forskønnelse og markering af midtbyen som handelsområde ved opsætning af skulptur, hvor de fik bevilget 50.000 kr. Projektet skal afsluttes ved indsendelse af regnskab med supplerende dokumentation for udgifter afholdt til det ansøgte inklusive 3-5 fotos inden 1. april 2017.

Forvaltningen har den 5. januar 2017 modtaget en ansøgning fra Lisa Kjær på vegne af Støvring - Sørup Lokalråd og Støvring Handel og Erhverv om forlængelse af fristen med hensyn til færdiggørelse af projektet.

Af ansøgningen fremgår det, at projektet forventes færdiggjort inden 1. april 2018, dog helst inden udgangen af 2017.

Økonomi

Såfremt pengene skal tilbagebetales, vil Rebild Kommune få en indtægt på 50.000 kr.

Indstilling

Forvaltningen indstiller, at Økonomiudvalget drøfter om ansøgningen kan imødekommes eller om pengene skal kræves tilbagebetalt.

Beslutning

Ansøgningen godkendt.

Bilag

Ansøgning om fristforlængelse af projekt

Punkt 5: Rebild Forsyning - godkendelse af takster for 2017

00.01.00-G01-18-16

Økonomiudvalget

Økonomiudvalget

Resume

Sagen afgøres i: Byrådet

Rebild Forsyning A/S har fremsendt takster for 2017 til Byrådets godkendelse.

Sagsfremstilling

Bestyrelsen for Rebild Vand & Spildevand A/S har på møde den 13. december 2016 godkendt Budget 2017 for selskabet, herunder takster og gebyrer for 2017. Rebild Vand & Spildevand A/S har fra Forsyningssekretariatet den 5. december og den 15. december 2016 modtaget afgørelser om de økonomiske rammer for 2017 for henholdsvis drikkevand og spildevand.

I 2017 er rammerne fastsat med udgangspunkt i de faktiske driftsudgifter i 2013-2015 suppleret med resultater fra tidligere prislofter. Desuden er indregnet de historiske investeringstillæg og tillæg for gennemførte investeringer i perioden 2010-2015. Endelig er rammerne korrigeret med et indeks for omkostningsudviklingen, et generelt samt individuelt effektiviseringskrav og en række budgetterede omkostninger mv. De udmeldte rammer lægger indirekte et loft for, hvor høje takster selskabet kan fastsætte for drikkevand og spildevand.

For drikkevandsdelen er den økonomiske ramme i 2017 på 145.284 kr., og for spildevandsdelen er den økonomiske ramme på 57.200.397 kr. Rebild Vand & Spildevands budgetterede omkostninger for drikkevandsdelen er på 113.000 kr., og for spildevandsdelen er omkostningerne budgetteret til 54.773.000 kr.

Idet Byrådet skal påse, at taksterne er i overensstemmelse med de fastsatte prislofter, vedlægges de 2 afgørelser på henholdsvis drikkevand og spildevand. Taksterne er fastsat bl.a. med hensyntagen til Forsyningssekretariatets afgørelser for økonomiske rammer 2017.

Som det fremgår af taksterne og bestyrelsens beslutning er den variable vandafledningstakst og det faste bidrag hævet med 5% i 2017. Årsagen til dette er bestyrelsens beslutning om igen at sammensætte et budget med minimal skattebetaling efter SKATs ændring af selskabets skattemæssige værdiansættelser. Det betyder, at indtægter fra bl.a. det variable vandafledningsbidrag og det faste bidrag dækker selskabets driftsomkostninger samt nogle af investeringsomkostningerne. De resterende investeringsomkostninger skal finansieres ved lånoptagelse, som i 2017 forventes at blive på 15,3 mio. kr. Takstforhøjelserne skal reducere det samlede lånebehov.

De samlede forventede investeringer i 2017 er landet på 35,4 mio. kr. Af medsendte investeringsplan for perioden 2017-2026 fremgår de forventede projekter og investeringsniveauer for de kommende år.

Indstilling

Forvaltningen indstiller, at Udvalget for Teknik og Miljø over for Økonomiudvalg og byråd anbefaler at taksterne godkendes, idet de økonomiske rammer for 2017 overholdes

Udvalget for Teknik og Miljø, 11. januar 2017, pkt. 2:
Godkendt.

Beslutning

Gert Fischer blev erklæret inhabil og deltog ikke i sagens behandling.

Indtilles godkendt som indstillet. Søren Søe kunne ikke godkende indstillingen.

Bilag

Referat - Bestyrelsesmøde 131216 - pkt. 5.

Investeringsplan 2017-2026.

Budgetmodel 2017-2026 - vedtaget udgave.pdf

Afgørelse - REBILD VAND & SPILDEVAND AS (V152) - ØR1720.

Afgørelse - REBILD VAND & SPILDEVAND AS (S076) - ØR2017

Takstblad 2017 - Bestyrelsesvedtaget.

Punkt 6: Midtjyske motorvej

05.01.35-P00-2-16

Økonomiudvalget

Økonomiudvalget

Resume

Sagen afgøres i: Byrådet

Der har den 2. november 2016 været afholdt møde med Vejdirektoratet om forhold på statsvejnettet, som har kommunal interesse. På mødet præsenteredes de nyeste effektberegninger ved etablering af den ”Midtjyske motorvej”. Det drøftes hvorvidt motorvejsprojektet skal anbefales fremmet, og hvilken af de fire undersøgte korridorer, der anbefales.

Sagsfremstilling

Vejdirektoratet har i Rapport 555 gennemført en strategisk analyse af effekterne ved realisering af den Midtjyske motorvej, baseret på nye beregninger ved brug af Landstrafikmodellen. Projektet er på et overordnet planlægningsstadium, og der er på indeværende tidspunkt ikke truffet beslutning om projektets realisering.

E45 fungerer som rygraden for det jyske vejnet og betjener lokale, regionale og internationale trafikstrømme, og skaber adgang til lufthavne og havne. Der er i dag på flere lokaliteter af E45 (især ved Kolding, Vejle og Århus) trængselsproblemer, hvorfor der er peget på muligheden for at aflaste E45 ved etablering af en midtjyske motorvej.

Beregningerne i rapporten viser generelt, at en ny motorvejsforbindelse vil reducere kapacitetsproblemerne på E45 og at denne vil generere mere trafik i Midt- Vest- og Sydjylland og øge mobilitet i store dele af Jylland.

Beregningerne er gennemført for 4 korridorer (se bilag 1, kort 1 og 2):

- Korridor A er en vestlig linjeføring, som har sammenfald med motorvejen på rute 18 mellem Give og Herning. Korridoren tilsluttes E45 ved Hobro og Christiansfeld og giver en mindre direkte rute mellem Nord- og Sønderjylland, end de øvrige korridorer, da den forløber vest om Viborg. Linjeføringen bidrager bl.a. til at forbedre adgangen til Vestjylland og Billund Lufthavn.
- Korridor B er den midterste linjeføring, der forløber parallelt med rute 13. Korridoren fortsætter øst om Viborg og vest om Vejle og Kolding, indtil den tilsluttes E45 ved Christiansfeld. Linjeføringen bidrager bl.a. til at aflaste rute 13.
- Korridor C er en østlig linjeføring, der forløber øst om Viborg og ligger tættest på E45. Korridoren er sammenfaldende med en del af Silkeborgmotorvejen / Herningmotorvejen og bliver tilkoblet E45 syd for Vejle, hvor den også får forbindelse til E20 ved Lillebæltsbroen. Udover at aflaste E45 bidrager korridoren til at aflaste strækningen på rute 26 mellem Viborg og Århus.
- Der er endvidere regnet på en variant af korridor B, benævnt korridor B+, fordi den har den fordel, at den tilsluttes E45 ved både Hobro, Kolding og Vejle, og derved bidrager til at aflaste knudepunkter på E45.

Korridor A og C er billigst da begge benytter dele af det eksisterende motorvejssystem. Alle projekterne vurderes at være samfundsøkonomisk rentable, da de har positiv nettonutidsværdi og en intern rente over 4% (diskonteringsrenten), og de vil udskyde investeringsbehovet for udbygning af E45 på visse strækninger. Korridor A har den højeste interne rente og den største nettogevinst pr investeret krone. Opgørelse af nettonutidsværdien af de fremtidige fordele og ulemper viser, at værdien er størst for B og B+. (se bilag 1, tabel 1)

Korridor B og B+ vil aflaste E45 og rute 13 mest. Rejsetidsbesparelserne er størst i korridorene A, B og B+, hvor rejsetiderne fra Aalborg til f.eks. Herning og Esbjerg reduceres med en halv time. Rejsetidsforbedringerne til byer langs

E45 er størst ved valg af korridor B og B+, da disse aflaster E45 mest. (Se bilag 1, tabel 2).

Forvaltningens bemærkninger

En ny midtjysk motorvej vil forbedre Rebild Kommunes adgang til arbejdspladser og arbejdskraft. Det vil således være muligt at nå Viborg Kommune indenfor en halv time, og Herning indenfor ca. én time.

Motorvejssystemerne sammenkobles umiddelbart nord for Rørbæk, hvilket giver Rebild Kommune, og specielt center- og erhvervsområdet ved Haverslev og Nørager, en unik placering i motorvejsnettet. Det er forvaltningens vurdering, at en midtjysk motorvej vil styrke Rebild Kommune som erhvervs – og bosætningskommune.

Der har været forslag om at lade motorvejen følge traceet for rute 13, med tilslutning til E45 ved Sønderup. Placeringen vil ikke skabe samme tilgængelighed for Nørager og Haverslev, og administrationen finder dette forslag mindre attraktivt i forhold til at udnytte motorvejens vækstpotentialer.

Korridor A vurderes at være mest attraktiv hvis relationerne til områderne Holstebro og Herning ønskes styrket. Ønskes den nuværende infrastruktur, og dermed de nuværende vækstområder, styrket, anbefales at pege på korridor B+. Administrationen vurderer, at kommunens vækstpotentiale er størst ved valg af korridor A, idet en større del af det Vestjyske område vil blive tilgængeligt. Korridor C vil primært forbedre rejsetiderne til Silkeborg området, og vurderes som den mindst fordelagtige.

Det anbefales at samtænke en midtjysk motorvej med realiseringen af 3. limfjordsforbindelse, således at flaskehalsproblemer mellem Aalborg og den nye motorvejsforbindelse undgås.

Indstilling

Forvaltningen indstiller:

at Udvalget for Teknik og Miljø drøfter de forskellige linjeføringer.

Udvalget for Teknik og Miljø, 7. december 2016, pkt.

Udvalget for Teknik og Miljø påskønner arbejdet med en ny midtjysk motorvej og ser meget positivt på en tilkobling til E-45 mellem Hobro N og Haverslev. Udvalget anbefaler korridor A, men ser også potentiale i de andre korridorer.

Udvalget ønsker, at det undersøges om Rebild Kommune kan repræsenteres i Hærvejskomitéen.

Administrativ bemærkning

Med baggrund i Udvalget for Teknik og Miljø's beslutning d. 7. december 2016, er mulighederne for at deltage i Hærvejskomiteen blevet undersøgt (se bilag 3: Hærvejskomiteen)

Hærvejskomiteen er en frivillig sammenslutning af politikere, interessenter i det private erhvervsliv, organisationer m.fl., der alle ønsker at arbejde konstruktivt og sagligt for politisk beslutning om anlæg af en Hærvejsmotorvej. For Kommuner/Regioner koster det 20.000 kr, at blive optaget som medlem.

Region Syddanmark er medlem sammen med 10 kommuner bla. Vesthimmerland og Viborg Kommuner. Der er mulighed for at tage direkte del i komitéens arbejde eller at markere støtte til projektet som passivt støttemedlem. Komiteens formand er tidl. MF Poul Andersen som er medlem af regionsrådet i Region Syddanmark, og sekretariatsfunktionen varetages af VIBORGegnens Erhvervsråd.

Det bemærkes at regeringen (V, LA, K) den 14. december 2016 er blevet enig med S, DF og RV om at udmønte 65 mio. kr. til undersøgelser af en ny midtjysk motorvej. Undersøgelserne består af en forundersøgelse (25 mio. kr) på strækningen fra Hobro over Viborg til Give, og en VVM-undersøgelse (40 mio. kr) på strækningen Give-Billund-Haderslev. På strækningen mellem Hobro og Viborg er der lagt op til at undersøge linjeføringskorridorer over hhv. Herning og tættere på Silkeborg. Undersøgelserne forventes at strækker sig over de næste to år.

Økonomi

Ingen bemærkninger

Indstilling

Forvaltningen indstiller:

at Økonomiudvalg, med udgangspunkt i Udvalget for Teknik og Miljø beslutning den 7. december 2016, overfor Byråd anbefaler:

om Rebild Kommune skal repræsenteres som aktivt medlem i Hærvejskomitéen.

at det drøftes hvilken korridor der kan anbefales.

Beslutning

Indstilles godkendt som indstillet af TMU idet Rebild Kommune indtræder i Hærvejsmotorvejskomiteen.

Bilag

Bilag 2: Midtjyske motorvej, rapport 555

Bilag 1: Kort og tabeller

Bilag 3: Hærvejskomiteen

Punkt 7: Udbud af opsætning af El-ladestandere til El-biler

05.00.00-G01-5-15

Økonomiudvalget

Økonomiudvalget

Resume

Sagen afgøres i: Økonomiudvalget

Udvalget for Teknik og Miljø skal godkende de overordnede vilkår for underhåndsbud af opsætning af ladestander til El-biler.

Sagsfremstilling

I 2015 indgik Rebild Kommune et partnerskab sammen med Region Nordjylland, Hjørring og Aalborg Kommune, samt Aalborg Havn om at øge brugen af e-mobilitet i Nordjylland. Partnerskabet har søgt om tilskud fra Energistyrelsen til opsætning af ladestandere og indkøb af El-biler. Rebild Kommune har ansøgt om tilskud til opsætning af 8 ladestandere og har nu fået tilskud til opsætning af 5 ladestandere. Placering af ladestanderne ses i bilag.

De øvrige parter i samarbejdet om e-mobilitet har indkøbt ladestandere på den måde, at leverandøren ejer selve standeren og den offentlige myndighed ejer fundament, kabling og tilslutningsafgift. Denne løsning giver den fordel, at Rebild Kommune ikke selv skal servicere standeren, men leverandøren har forpligtelsen hertil. Aftalen med leverandøren løber 5 år, hvorefter både Rebild Kommune og leverandøren er frit stillet.

Det vurderes, at det koster ca. 355.000 kr. at etablere standeren som beskrevet, og at der derfor kan indhentes underhåndsbud på opgaven. På baggrund af politikken for indkøb og udbud skal de overordnede vilkår for underhåndsbudet godkendes af Udvalget for Teknik og Miljø, da det samlede beløb er over 300.000 kr.

Det foreslås,

- at der indhentes tilbud på den samlede opgave med etablering af 5 standere,
- at tilbudsgiverne skal vedlægge tro- og loveerklæring om, at de ikke er omfattet af udelukkelsesgrundene i udbudslovens §§ 135 og 137,
- at opgaven tildeles efter tildelingskriteriet "laveste pris",
- at der indgås entreprisekontrakt efter AB 92, og
- at hverken entreprenøren eller Rebild Kommune stiller garanti efter AB 92 på 15%.

Økonomi

Samlet økonomi på projekter er 355.000,-. efter endt arbejde udbetaler energistyrelsen 106.500 i tilskud til projektet.

Indstilling

Forvaltningen indstiller, at udvalget for Teknik og Miljø træffer beslutning om, at der foretages underhåndsbud på opsætning af ladestandere til El-biler på overstående vilkår.

Udvalget for Teknik og Miljø, 9. november 2016, pkt. 197:

Et flertal af Udvalget for Teknik og Miljø bestående af Morten Lem, Thomas S. Thomsen og Rasmus Rask godkendte opstilling af ladestander som beskrevet, dog med det forbehold at placeringerne vurderes i forhold til eksisterende ladestandere.

Jeppe Ugilt og Ole Frederiksen finder ikke at opsætning af el-ladestandere er en kommunal opgave, og set i lyset af, at et flertal i byrådet har besluttet en skattestigning for at sikre det nære velfærd, er det at sjo fle med skatte kroner at opsætte ladestandere.

Jeppe Ugilt begærede sagen i byrådet.

Økonomiudvalget, 16. november 2016, pkt. 239:

Et flertal (Leon Sebbelin, Thøger Elmélund Kristensen, Per Vilsbøll, Lars Hørsman, Jeanette Sagan) indstiller godkendt som indstillet af flertallet i TMU, idet der ønskes et notat til sagen inden sagen afgøres om den optimale placering af

standerne, en redegørelse for ændringerne i de økonomiske forudsætninger og status hos de øvrige partnere i udbuddet.

Gert Fischer, Ole Frederiksen og Søren Søe finder, at der er nye forudsætninger i sagen, og at opsætning af ladestandere ikke er en kommunal opgave.

Holger Pedersen forbeholder sin stillingtagen.

Byrådet, 24. november 2016, pkt. 170:

Borgmesteren foreslog, at udbudsformen blev godkendt som indstillet og at spørgsmålet om placering af standere besluttes på næstkommende byrådsmøde.

For forslaget stemte 5 (Leon Sebbelin, Michael Portefee Lex, Morten Lem, Henrik Christensen, Annette Søgaard). Imod stemte 7 (Konservative, Dansk Folkeparti, Søren Søe, Jeppe Ugilt, Gert Fischer).

Undlod at stemme 12 (Rebildlisten, Enhedslisten, Den Sociale Fællesliste, Klaus Anker Hansen, Thøger Elmelund, Thomas Simoni Thomsen, Per Vilsbøll).

Forkastet

Sagen tilbagesendt til Udvalget for Teknik og Miljø.

Ole Frederiksen deltog ikke i behandlingen af sagen.

Udvalget for Teknik og Miljø, 7. december 2016, pkt. 219:

Et flertal Udvalget for Teknik og Miljø bestående af Jeppe Ugilt, Ole Frederiksen og Thomas S. Thomsen mener at forudsætningerne for opstilling af el-ladestandere er ændret, og at der ikke skal opstilles ladestandere.

Morten Lem ønskede at godkende og det beskrevne udbud med opstillingen af ladestandere på de senest foreslåede steder.

Rasmus Rask forbeholdt sig stillingtagen.

Supplerende materiale tilføjet siden udvalgmødet for Teknik og Miljø 7. december 2016

- Svar fra Energistyrelsen vedrørende tilskud til ladestandere, hvis Rebild Kommune trækker sig ud.
- Region Nordjyllands vurdering af konsekvens for det samlede projektet, hvis Rebild Kommune trækker sig ud.

Beslutning

Radikale Venstre, Socialdemokraterne og Rebildlisten indstiller godkendt som indstillet af Morten Lem.

Venstre, Konservative og Oplandslisten indstiller godkendt som indstillet af flertallet i TMU.

Den Sociale Fællesliste forbeholdt sin stillingtagen.

Bilag

Ladestanders placering

Ny placering af ladestander

Notat vedrørende beslutning af ladestander

Svar fra Energistyrelsen vedr. tilskud til ladestander

Konsekvens for det samlede projektet, hvis Rebild Kommune tækker sig ud.

Punkt 8: Endelig vedtagelse af varmeprojekt for Høje Støvring etape 2

13.03.01-P16-1-16

Økonomiudvalget

Økonomiudvalget

Resume

Sagen afgøres i: Byrådet

Støvring Kraftvarmeværk har ansøgt om godkendelse af et varmeprojekt for tilslutning af det kommende boligområde i Støvring syd omfattet af lokalplan nr. 300. Rebild Kommune skal godkende projektforslaget jf. projektbekendtgørelsens § 3, stk. 1.

Center Plan, Byg og Vej har sendt projektforslaget i høring ved grundejere og forsyningsselskaber. Der er ikke modtaget høringssvar imod projektforslaget.

Projektforslaget viser en positiv samfundsøkonomi samt selskabs-/brugerøkonomi frem for individuelle varmepumper.

Sagsfremstilling

Projektforslaget er udarbejdet for at belyse, om samfundsøkonomiske hensyn taler for at tilkoble et nyt boligområde til fjernvarmen i Støvring, samt at forsyning af området ikke giver negative virksomhedsøkonomiske eller brugerøkonomiske ændringer.

Lokalplan nr. 300 for området blev endelig vedtaget af Byrådet den 22. december 2016. Lokalplan nr. 300, § 11 fastsætter tilslutningspligt til kollektiv varmeforsyning for ny bebyggelse.

Jf. projektbekendtgørelsens § 6 skal kommunen anvende forudsætningerne i kapitel 3 ifm. godkendelse af varmeprojekter, herunder sørge for, at projektet ud fra en samfundsøkonomisk vurdering er det mest fordelagtige projekt. Beregningerne i projektforslaget viser en forbedring af samfundsøkonomien, selskabsøkonomi og brugerøkonomi frem for individuelle varmepumper. Der forventes en samfundsøkonomisk overskud på 5,7 mio kr over 20 år, et selskabsøkonomisk overskud på 0,8 mio kr over 20 år og en brugerøkonomisk besparelse på 900 - 1950 kr/år for hhv. parcelhuse og rækkehuse ved fjernvarme i forhold til individuelle varmepumper. Økonomien vil dog afhænge af størrelsen på husene samt udførelsen af byggeriet.

Økonomi

Varmeværket kan søge kommunal garanti til evt. transmissionsledninger frem til udstykningsområdet.

Indstilling

Forvaltningen indstiller, at Teknik- og Miljøudvalget over for Økonomiudvalg og byråd anbefaler at varmeprojektforslaget godkendes iht. projektbekendtgørelsen.

Udvalget for Teknik og Miljø, 11. januar 2017, pkt. 9:
Godkendt.

Beslutning

Indstilles godkendt.

Bilag

Forslag til varmeprojekt for Høje Støvring etape 2 - TMU 11.01.17

Punkt 9: Udbud af vandløbsvedligeholdelsen i Rebild kommune

06.02.11-P20-1-15

Økonomiudvalget

Økonomiudvalget

Resume

Sagen afgøres i: Byrådet

Vedligeholdelsen af de offentlige vandløb i Rebild Kommune skal i udbud primo februar 2017. I den forbindelse ønsker Center Natur og Miljø at ca. 190 km vandløb sendes i udbud uden virksomhedsoverdragelse. Den resterende del, ca. 80 km offentlige vandløb, ønskes friholdt fra udbuddet, således at de fremover vedligeholdes af Driftsenheden. Derved sikres bedre konkurrenceudsættelse, bedre vandafledning, bedre pleje og vedligeholdelse af vandløbene med den største naturværdi samt bedre arbejdsmiljø for åmændene.

Sagsfremstilling

Vedligeholdelsen af de offentlige vandløb i Rebild Kommune skal i udbud primo 2017.

I Rebild Kommune er der ca. 306 km offentlige vandløb. Heraf vedligeholdes ca. 39 km af nabokommunerne jævnfør tidligere indgåede aftaler om vedligeholdelse af grænsevandløb. De resterende ca. 267 km offentlige vandløb vedligeholdes af Rebild Kommune.

Vandløbsvedligeholdelsen har senest været i udbud i 2012 gældende for grødeskæringssæsonerne 2013 og 2014. Grødeskæringsopgaven blev udbudt i fire entrepriser. To af entrepriserne blev vundet af Sloths Naturpleje og de to andre gik til Rebild Kommunes Driftsenhed, som afgav kontrolbud. I udbuddet var der mulighed for at forlænge kontrakterne for yderligere to år. Denne mulighed blev udnyttet, således at kontrakterne blev forlænget gældende for grødeskæringssæsonerne 2015 og 2016.

Der er ingen krav i den nationale lovgivning om at vandløbsvedligeholdelsen ikke må udføres af kommunens egen Driftsenhed. Det er tidligere blevet politisk besluttet, at området skal konkurrenceudsættes.

For at valget af entreprenører kan være på plads til den kommende grødeskæringssæson, skal opgaven sendes i udbud primo februar 2017.

I forbindelse med det kommende udbud ønsker Center Natur og Miljø, at 80 km af kommunens 306 km offentlige vandløb vedligeholdes af Driftsenheden og dermed fremover friholdes fra udbud af nedenstående grunde.

- At sikre, at der sker en reel konkurrenceudsættelse af de entrepriser, der sendes i udbud.
- At sikre, at der sker bedre koordinering mellem skæring med mejekurv og manuel grødeskæring i samme vandløb, således at hele vandløbet grødeskæres i samme omgang og dermed sikre effektiv afledning af vand.
- At sikre, at Rebild Kommune fremadrettet har interne kompetencer og viden omkring vandløbsvedligeholdelse.
- At løbende opgaver som fx. træbeskæring, opgravning af vandløb samt arbejde med skalapæle og ålepas m.m., kan løses mere effektivt hvis der er mulighed for at trække på kvalificerede åmænd fra Driftsenheden. Det er ikke sikkert, at en mindre entreprenør har mulighed for at frigøre mandskab til ekstraopgaver midt i grødeskæringssæsonen.

- Ved at kunne fastholde kvalificerede vandløbsmedarbejdere i Driftsenheden sikres både kontinuitet og vidensopbygning om kommunens vandløb.
- Kriteriet for udvælgelsen af de 80 km vandløb vil primært være de vandløb med højest naturværdi og bedste tilstand eller potentiale i Vandområdeplanen.
- En del af vandløbsvedligeholdelse i de 80 km vandløb vil kunne blive udført med traditionel hånd-le. Herved får åmændene mulighed for flere varierende arbejdsstillinger og dermed bedre mulighed for at imødekomme Arbejdstilsynets krav om reducere af ensidigt gentaget arbejde. Endvidere forbedres arbejdsmiljøet ved at støj, vibrationer og udstødningsgasser fra motor-le reduceres.
- Den manuelle grødeskæring med hånd-le vil give mulighed for at lave en mere selektiv og effektiv grødeskæring, således at de ”gode” vandløbsplanter fremmes og de ”dårlige” vandløbsplanter reduceres. Herved sikres en pleje af den høje naturværdi, samtidig med, at der fortsat sikres afledning af vand.

De resterende ca. 190 km vandløb udbydes i et "rent udbud" uden virksomhedsoverdragelse, idet Driftsenheden afstår fra sit krav på at afgive kontrolbud.

Alternativt udbydes vedligeholdelsesopgaven som hidtil. Det vil sige i fire entrepriser, hvor Driftsenheden har krav på at afgive kontrolbud på to af entrepriserne.

Økonomi

Udgifterne til den samlede vandløbsvedligeholdelse forventes at stige som følge af dels et højere vedligeholdelsesniveau i nye tillægsregulativer, dels ekstra omkostninger som følge af de påbud der er meddelt af arbejdstilsynet.

Indstilling

Forvaltningen indstiller, at Teknik og Miljøudvalget over for Økonomiudvalg og byråd anbefaler,

- at vedligeholdelsen af ca. 190 km offentlige vandløb sendes i udbud uden virksomhedsoverdragelse,
- at vedligeholdelsen af 80 km offentlige vandløb med stor naturværdi fremover varetages af Driftsenheden og dermed undtages fra kommende udbud af vandløbsvedligeholdelsen.

Udvalget for Teknik og Miljø, 11. januar 2017, pkt. 7:

Udvalget for Teknik og Miljø godkendte udbud af vandløbsvedligeholdelsen som beskrevet. Udbuddet laves for en 2 årig periode med mulighed for forlængelse.

Beslutning

Indstilles godkendt.

Søren Søb kan ikke godkende sagsfremstillingen, idet den påvirker den politiske beslutning i en bestemt retning.

Punkt 10: Udkast til tillæg nr. 6 til Rebild Kommunes Spildevandsplan 2014 - 2017. Boligområde - Rådyret i Støvring Ådale, 9530 Støvring - lokalplan 304

06.00.05-P16-18-16

Økonomiudvalget

Økonomiudvalget

Resume

Sagen afgøres i: Byrådet

I forbindelse med lokalplan og kommuneplantillæg for et nyt boligområde i den østlige del af Støvring, skal der udarbejdes et tillæg til spildevandsplanen.

Sagsfremstilling

Et kommende nyt boligområde i den østlige del af Støvring (Rådyret) har ikke tidligere været tilsluttet kloakforsyningen eller været medtaget i den gældende spildevandsplan.

Der udsendes et lokalplanforslag og derfor skal der også udsendes et tillæg til gældende spildevandsplan.

Dette udkast til tillæg fastsætter rammerne for kloakeringen i det nye boligområde.

Området separatkloakeres og spildevandet afledes via Rebild Vand og Spildevands ledningssystem til Aalborg Renseanlæg Vest.

Overfladevandet afledes til et nyt regnvandsbassin, som placeres øst for lokalplanområdet og dermed udenfor lokalplanområdet.

I forbindelse med erhvervelse af arealer til spildevandsanlæg, kan der opstå behov for ekspropriation og derfor skal dette tillæg til spildevandsplan endelig vedtages af byrådet.

Økonomi

Ingen, området udstykkes af privat byggemodner.

Indstilling

Forvaltningen indstiller, at Udvalget for Teknik og Miljø over for Økonomiudvalg og byråd anbefaler at udkast til tillæg nr. 6 til Rebild Kommunes Spildevandsplan 2014 - 2017 - Rådyret, sendes i offentlig høring i 8 uger.

Udvalget for Teknik og Miljø, 11. januar 2017, pkt. 5:
Godkendt.

Beslutning

Indstilles godkendt.

Bilag

2. udkast til tillæg nr. 6 til Rebild Kommunes Spildevandsplan 2014 - 2017. Boligområde - Rådyret i Støvring Ådale, 9530 Støvring - lokalplan 304

Punkt 11: Udkast til tillæg nr. 5 til Rebild Kommunes Spildevandsplan 2014 - 2017. Boligområde - Gammel Skørpingvej 73, 9520 Skørping - Lokalplan 298

06.00.05-P16-17-16

Økonomiudvalget

Økonomiudvalget

Resume

Sagen afgøres i: Byrådet

I forbindelse med lokalplan og kommuneplantillæg for et nyt boligområde i den nordlige del af Skørping (Boligområde - Gammel Skørpingvej 73, 9520 Skørping - Lokalplan 298), skal der udarbejdes et tillæg til spildevandsplanen.

Sagsfremstilling

Et kommende nyt boligområde i den nordlige del af Skørping har ikke tidligere været tilsluttet kloakforsyningen eller været medtaget i den gældende spildevandsplan.

Der udsendes en lokalplan for området og derfor skal der også udsendes et tillæg til gældende spildevandsplan.

Dette udkast til tillæg fastsætter rammerne for kloakeringen i det nye boligområde.

Området spildevandskloakeres og spildevandet afledes via Rebild Vand og Spildevands ledningssystem til Aalborg Renseanlæg Vest. Til gengæld skal overfladevand fra grunde og veje håndteres på anden vis, hvilket vil indebære, at overfladevand fra tage, terrasser, indkørsler, med videre, skal nedsives på egen grund.

Økonomi

Der må påregnes udgifter for Rebild Kommune, idet området byggemodnes af både Rebild Kommune og privat byggemodner.

Indstilling

Forvaltningen indstiller, at Udvalget for Teknik og Miljø over for Økonomiudvalg og byråd anbefaler at udkast til tillæg nr. 5 til Rebild Kommunes Spildevandsplan 2014 - 2017. Boligområde - Gammel Skørpingvej 73, 9520 Skørping - Lokalplan 298, sendes i offentlig høring i 8 uger.

Udvalget for Teknik og Miljø, 11. januar 2017, pkt. 4:
Godkendt.

Beslutning

Indstilles godkendt.

Bilag

Udkast til tillæg nr. 5 til Rebild Kommunes Spildevandsplan 2014 - 2017. Skørping Nord, Boligområde - Gammel Skørpingvej 73, 9520 Skørping - Lokalplan 298

Punkt 12: Tillæg nr. 2 til Rebild Kommunes Spildevandsplan 2014 - 2017. Støvring Syd, etape II

06.00.05-P16-12-16

Økonomiudvalget

Økonomiudvalget

Resume

Sagen afgøres i: Byrådet

I forbindelse med lokalplan nr. 300 og kommuneplantillæg nr. 24 for et nyt boligområde i den sydlige del af Støvring, skal der udarbejdes et tillæg til spildevandsplanen.

Sagsfremstilling

Et kommende nyt boligområde i den sydlige del af Støvring (Støvring Syd - etape 2) har ikke tidligere været tilsluttet kloakforsyningen eller været medtaget i den gældende spildevandsplan. Udgangspunktet for tillægget har været, at der skulle gennemføres en spildevandskloakering af det nye boligområde, det vil sige, at spildevandet ledes ud af området, via spildevandsanlæg, tilhørende Rebild Vand og Spildevand A/S, hvorimod regnvand håndteres på de enkelte grunde. Overfladevand fra veje skal inden udledning til recipient forsinkes og renses i bassin, som placeres indenfor lokalplanområdet.

Dette udkast til tillæg fastsætter rammerne for kloakeringen i det nye boligområde.

Området spildevandskloakeres og spildevandet afledes via Rebild Vand og Spildevands ledningssystem til Aalborg Renseanlæg Vest. Til gengæld skal overfladevand fra grunde og veje håndteres på anden vis, hvilket vil indebære, at overfladevand fra tage, terrasser, indkørsler, med videre, skal nedsives på egen grund. Vejvand skal håndteres ved udledning til Mastrup Bæk via bassin, hvor der inden udledning kan ske forsinkelse og rensning af overfladevand.

Byrådet traf den 13. oktober 2016 beslutning om at udkast til tillæg skulle sendes i offentlig høring.

Udkastet til tillæg har nu været i offentlig høring i 8 uger fra den 14. oktober 2016 til den 9. december 2016. Der er ikke modtaget bemærkninger.

Der kunne klages over miljøvurderingen i 4 uger indtil den 11. november 2016. Der er ikke modtaget klager.

Økonomi

Ingen, området udstykkes af privat byggemodner.

Indstilling

Forvaltningen indstiller, at udvalget for Teknik og Miljø over for Økonomiudvalg og byråd anbefaler, at der træffes beslutning om at tillæg nr. 2 til Rebild Kommunes Spildevandsplan 2014 - 2017 vedtages til offentliggørelse.

Udvalget for Teknik og Miljø, 11. januar 2017, pkt. 3:
Godkendt.

Beslutning

Indstilles godkendt.

Bilag

UDKAST til tillæg nr. 2 til Rebild Kommunes Spildevandsplan 2014 - 2017. Støvring Syd, etape 2

Punkt 13: Forslag til ny tildelingsmodel på skoleområdet

17.01.10-A00-1-16

Økonomiudvalget

Økonomiudvalget

Resume

Sagen afgøres i: Byrådet.

Behandling af ny tildelingsmodel på skoleområdet efter at forslaget har været sendt i høring.

Sagsfremstilling

Den 9. november besluttede Børne- og Ungdomsudvalget at sende forslag til en ny tildelingsmodel på skoleområdet i høring.

Udvalget besluttede konkret at sende følgende modeller i høring:

- Pedel- og ejendomsudgifter: den foreslåede model inkl. flytning af 1 mio. kr. fra pedelområdet til undervisning
- Tildelingsmodel på almenområdet: model 0 og 2
- EUDflex/EUD10: den foreslåede model
- Tildelingsmodel på specialområdet: model X

I alt er der indkommet 19 høringssvar fra skolebestyrelser, MEDudvalg, faglige organisationer og PPR. Alle høringssvar er vedlagt som bilag. Desuden er der vedlagt et opsamlingsnotat på høringssvarene. Endelig er høringmaterialet også vedlagt sagen som bilag.

Nedenstående redegøres for hovedpointerne i høringssvarene i forhold til de fire delområder, der var sendt i høring.

Baggrund

Byrådet besluttede i april 2016, at der skulle udarbejdes :

- Ny tildelingsmodel fra skoleåret 2017/18, der i højere grad giver lige mulighed for at drive skole
- Ny tildelingsmodel fra 2017/18 på inklusionsområdet, der i højere grad end i dag tager højde for de forskellige socioøkonomiske forhold, der er i de enkelte skoledistrikter.

En arbejdsgruppe bestående af direktør, centerchefer og konsulenter fra Center Børn og Unge samt Fællescenter Økonomi og IT har udarbejdet forslagene. Kontraktholderne for skoleområdet har fungeret som referencegruppe.

Økonomisk ramme

Byrådet besluttede den 28. april 2016, at skoleområdet tilføres 8 millioner kr. i 2017 og 10 millioner kr. i 2018 og fremadrettet. Ved budgetforliget for 2017 er der fra 2018 tilført yderligere 4 mio. kr. til skoleområdet. Der tilføres således i 2017 8 mio. kr. og fra 2018 og frem 14 mio. kr. til skoleområdet i forhold til skoleåret 13/14. Da skoleår og budgetår er forskudt, vil der kunne tilføres 14 mio. kr. til tildelingsmodellen allerede fra skoleåret 17/18.

Fra medio 2017 bortfalder det ekstraordinære bloktilskud, som Rebild Kommune har modtaget til implementering af folkeskolereformen. I alt har Rebild Kommune over de 3 skoleår modtaget 41,7 mio. kr. svarende til 13,9 mio. kr. pr. skoleår. I skoleårene 14/15, 15/16 og 16/17 er der fra de ekstraordinære reformmidler tilført 5,4 mio. kr. til tildelingsmodellen (øvrige ekstraordinære midler er brugt til særlige indsatser i forbindelse med implementering af folkeskolereformen samt gældssanering, rest for 2017 er endnu ikke disponeret).

Den ekstra tilførsel af ressourcer til tildelingsmodellen for skoleåret 17/18 og fremadrettet er således 8,6 mio. kr. sammenlignet med indeværende skoleår (14 mio. kr. minus 5,4 mio. kr.).

Ændring af budget til pedel og ejendomsudgifter

Pedelbudgettet er ikke blevet harmoniseret i forbindelse med kommunesammenlægningen, hvilket tildels også gælder for budget til ejendomsudgifter.

Konkret foreslås budgettet til pedel reduceret med 1 mio. kr., da skolerne samlet set i dag anvender godt 1 mio. kr. mindre til pedelområdet end i nuværende budget. Forslag til det nye budget er baseret på antal kvadratmeter pr. skole. Ejendomsudgifter foreslås harmoniseret på baggrund af et gennemsnit for de seneste 3 års forbrug og en rest fordelt på baggrund af skolens kvadratmeter.

Næsten alle høringssvarene tilslutter sig forslaget om at harmonisere pedel og ejendomsudgifterne. Der er nogle få kommentarer hertil, bl.a. at anbefaling er betinget af, at model 2 vedtages på almenområdet, da flere skoler idag anvender overskydende pedelmidler til f.eks. undervisning og gældsafvikling. Flere høringssvar peger på, at en harmonisering af pedelområdet burde indeholde andre faktorer herunder særligt udearealer.

Forvaltningen har på baggrund af høringssvarene undersøgt mulighederne for at inddrage disse parametre i en evt. revideret model. En screening af skolernes udearealer viser, at der er meget store forskelle på hvor mange kvadratmeter, der hører til den enkelte skoles matrikel. Desuden oplyses det fra Driftsenheden under Center Plan, Byg og Vej, at det er forskelligt fra skole til skole, hvor meget vedligehold skolerne selv sørger for, og hvor meget skolerne er ansvarlige for. Driftsenheden er ved at kortlægge de opgaver, der er omfattet af Driftsenhedens budget. Først når dette resultat foreligger i sommeren 17, kan der gives et bud på, hvordan udearealerne og skolernes forpligtigelser kan inddrages i skolernes budget til pedel. Forvaltningen foreslår på den baggrund, at der tilbageholdes et beløb på 300.000 kr. fra budget til pedel, der kan fordeles til skolerne på baggrund af udearealer og opgaverne her.

Tildelingsmodel på almenområdet

Rammen til tildelingsmodel på skoleområdet udgør 167,4 mio. kr. (incl. 1 mio. kr. fra pedelbudgettet).

Der har været sendt to modeller i høring på almenområdet: Model 0 og model 2. Model 0 er den nuværende tildelingsmodel på skoleområdet, og model 2 er forslag til ny tildelingsmodel. Model 2 indebærer bl.a., at alle skoler sikres ressourcer til 22 elever pr. klasse uanset skolestørrelse, at der sikres ressourcer til øget inklusionsindsats i almenskolen, samt at de to små skoleafdelinger sikres bæredygtig økonomi uanset elevtal.

Flertallet af skolerne anbefaler i høringssvarene model 2. Det drejer sig om Bavnebakkeskolen, Haverslev-Ravnkilde skole, Sortebakkeskolen, Suldrup skole og Øster Hornum Børneunivers. MEDudvalget i Bakkehusene og Terndrup skole bakker op om de væsentligste elementer i model 2. Karensminde skolen og Skørping skole peger på model 0. Skolebestyrelserne ved Bakkehusene og Terndrup skole peger ikke på en model.

I høringssvarene fra de skoler, der peger på model 2, fremgår bl.a. følgende bemærkninger:

- modellen er god, fordi den fremtidssikrer både store og små skoler
- det er godt, at der afsættes flere midler til inklusion
- det er positivt, at de mindste skoleafdelinger sikres
- fordeling af ressourcer til inklusion burde ske ud fra socioøkonomi
- de mindste skoleafdelinger får ikke væsentligt bedre økonomi end i dag

I høringssvarene fra de 2 skoler, der peger på model 0, fremgår bl.a. følgende kommentarer:

- ressourcefordeling bør alene være elevtalsafhængig, som i den nuværende model
- det er den manglende tilpasning af skolestrukturen, som er problemet, ikke den nuværende tildelingsmodel

Høringssvarene fra andre parter peger ikke entydigt på én af modellerne, dog tilslutter bl.a. FOA og BUPL sig til intentionen om, at en ny tildelingsmodel skal give lige vilkår for at drive skole i Rebild kommune.

BUPL er bekymret for, om hensigten med indskolingsmodellen går tabt i model 2. I den forbindelse gør forvaltningen opmærksom på, at serviceniveauet ift. indskolingsmodellen er det samme som nu: at der skal være pædagogisk personale med i 20 lektioner pr. spor pr. uge i 0.-3. klasse.

Nogle af høringssvarene problematiserer, at der ikke længere er afsat særskilte midler til vikardækning og kompetenceudvikling i model 2. Forvaltningen gør her opmærksom på, at budget til vikar og kompetenceudvikling er indregnet i omregningsfaktoren (kronebeløb pr. undervisningstime). Af denne årsag er faktoren højere end i den nuværende model.

Modeller på specialområdet

På specialområdet er der ialt 16,8 millioner kr. til udlægning. Udvalget valgte at sende model X i høring - en model hvor alle midler udlægges til skolerne på baggrund af en ny socio-økonomisk fordeling, og hvor den socioøkonomiske faktor

indregnes med 100%, da der er betydelige socioøkonomiske forskelle imellem skoledistrikterne.

Stort set alle høringssvarene fra skolerne bakker op om principperne bag model X. Flertallet af skolerne anbefaler også, at den socio-økonomiske faktor vægtes med 100%. Enkelte skoler ønsker, at den socioøkonomiske faktor vægtes mindre. Bestyrelsen ved Bakkehusene/Terndrup peger på en fælles pulje til specialområdet med central visitation efter størst behov.

De høringssvar, der forholder sig til en kompensationsløsning for de skoler, der udfodres ved indføring af model X, støtter en kompensation men peger på, at det er vigtigt, at der findes midler hertil udenfor rammen på de 16,8 mio. kr.

Flere høringssvar peger på, at der er en problematik i forhold til, at når skolerne visiterer eleverne til et specialtilbud, skal de betale den fulde pris for skoletilbuddet og mister samtidig elevtildelingen pr. elev. En elevtildeling der går i kommunekassen. Derfor foreslås det i flere høringssvar, at prisen for betaling af et specialklassetilbud nedsættes med den gennemsnitlige pris pr. elev i almentilbuddet. Specialtilbuddene vil fortsat få samme budget som idag - en elevtildeling pr. elev og en takstbetaling (prisen for specialtilbud minus elevbetaling). Den foreslåede løsning vil koste kommunekassen ca. 3 mio. kr. pr. år, uanset hvilken model der vælges, såfremt puljen til vidtgående specialundervisning ikke reduceres tilsvarende. De 3 mio. kr. svarer til, at elevtallet i tildelingsmodellerne hæves med ca. 70 elever, og der forudsættes en tildeling til disse elever svarende til almenområdet, dog som særskilte klasser. Såfremt model 2 vælges som tildelingsmodel på almenområdet, vil udfordringen for skolerne være væsentligt reduceret, da skolerne med model 2 vil få tildeling til 22 elever pr. klasse uanset antal elever.

Høringssvaret fra Skørping skole stiller spørgsmålstegn ved om der er tale om en systemfejl på specialområdet, fordi intentionen med den nuværende delvise udlægning af midlerne var, at færre elever skulle visiteres til kommunens egne specialtilbud. Skolen mener, at der visiteres flere og flere elever, og at der ikke er tilført midler siden udlægningen. Forvaltningen påpeger, at der, da beslutningen om nuværende model blev truffet, var 71 elever visiteret til egne tilbud, dvs. samme antal som nu. Siden udlægningen er der oprettet et nyt tilbud: AK-skoven. Der blev i sin tid udlagt ca. 13,2 mio. kr. Rammen er udvidet løbende bl.a. i forbindelse med indførelsen af folkeskolereformen og med 2 mio. kr., da der var et fald i visitationer til tilbud udenfor kommunen.

Ny tildelingsmodel ift. EUDflex og 10

I forhold til EUDflex og 10 er den nuværende tildelingsmodel foreslået fastholdt. De høringssvar, der forholder sig til denne del, peger ubetinget på denne løsning.

Øvrige bemærkninger

I flere af høringssvarene peges der på forhold, der ligger udenfor de fire forslag, der var sendt i høring, herunder:

Årlig tildeling den 5. september: Karensminde skolen og Skørping skole påpeger udfordringer ved, at der ikke reguleres løbende ift. elevtal, da skolerne oplever at få flere elever i løbet af skoleåret.

Skoletraktur problematiseres, da flere peger på, at der ikke er nok ressourcer til den nuværende skolestruktur.

It-satsningen: Flere skoler problematiserer, at der er udfordringer i forhold til besparelsen på it-området, som ikke matcher den it-strategi, der er på skoleområdet.

Modtageklasser: I høringssvarene fra Sortebakkeskolen og Bavnebakkeskolen problematiseres flere udfordringer i forhold til tildeling til modtageklasser, bl.a. tildeling til ledelse og tildeling pr. elev. I forhold til tildeling til ledelse tildeles skolerne aktuelt 80 timer for at have modtageklasser uanset antallet af klasser. Forvaltningen foreslår, at skoler med modtageklasser fremadrettet tildeles 80 timer pr. modtageklasse til ledelse / administration, hvilket svarer til tildeling pr. specialklasse. Tildeling til modtageklasserne i øvrigt er ikke medtaget i denne sammenhæng, da de finansieres af en pulje på skolernes fælleskonto. De to skoler er i januar indkaldt til møde omkring, hvordan øvrige udfordringer løses fremadrettet.

Indstilling fra forvaltningen

Forvaltningens anbefalinger tager afsæt i Byrådets beslutning om, at en ny tildelingsmodel i højere grad skal give mere lige mulighed for at drive skole i Rebild Kommune med den vedtagne skolestruktur.

Pedel- og ejendomsudgifter:

Forvaltningen anbefaler, at den foreslåede model vedtages, inkl. overflytning af 1 mio. kr. fra budget til pedel til budget til tildelingsmodel. Den foreslåede model for fordeling af budget til pedel og ejendomsudgifter er baseret på tilgængelige og objektive kriterier og har opbakning fra en samlet referencegruppe. Forvaltningen anbefaler samtidig, at der tilbageholdes 300.000 kr. af budgettet til pedel, som fordeles, når opgørelse af udearealer og vedligeholdelsesforpligtelse foreligger til sommer 2017.

Tildelingsmodel på almenområdet:

Forvaltningen anbefaler, at model 2 vedtages. Da Byrådet på møde i april 2016 besluttede, at der skulle udarbejdes en ny tildelingsmodel fra skoleåret 2017/18, var det en betingelse, at modellen i højere grad skal give mere lige mulighed for at drive skole i Rebild kommune. Denne beslutning er videreført i kommissoriet for udarbejdelse af ny tildelingsmodel. En vedtagelse af model 0 vil ikke indfri denne betingelse, da den er en videreførelse af den nuværende model. Model 2 vil understøtte den politisk besluttede skolestruktur i Rebild Kommune og sikre mere lige vilkår for alle elever i kommunen på både de små skoleafdelinger, de mellemstore skoler og de store skoler. På den måde anses model 2 at kunne sikre fundamentet for et solidt fagligt niveau og gode arbejdsvilkår for personalet i alle dele af kommunen - også i et fremtidsperspektiv. Forvaltningens prognoser viser, at de to største skoler - Skørping Skole og Karensminde skolen - fremadrettet vil få færre elever og dermed på en række årgange blive 2,5 spors skoler. Næste skoleår vil dette med nuværende prognoser være tilfældet i 5 ud af 10 årgange på Skørping Skole og 4 ud af 10 på Karensminde skolen.

Forvaltningen anbefaler yderligere, at tildeling til ledelse / administration til modtageklasser gives pr. klasse i lighed med tildeling til specialklasser.

EUDflex og 10:

Forvaltningen anbefaler, at den foreslåede tildelingsmodel for EUDflex & 10 vedtages.

Specialområdet:

Forvaltningen anbefaler, at model X vedtages. Det fremgår af Byrådets beslutning fra april 2016, at en ny tildelingsmodel på specialområdet i højere grad end i dag skal tage højde for de forskellige socioøkonomiske forhold, der er i de enkelte skoledistrikter, og dette vilkår er indarbejdet i kommissoriet for udarbejdelse af den nye tildelingsmodel på specialområdet. Ny beregning af den socioøkonomiske faktor viser, at der er betydelige socioøkonomiske forskelle imellem de enkelte skoledistrikter. På den baggrund anbefaler forvaltningen, at den socioøkonomiske faktor slår igennem med 100 procent ved fordeling af midler på specialområdet. Forvaltningen kan derimod ikke anbefale, at den socioøkonomiske faktor bringes i anvendelse i tildeling på almenområdet. Dels ligger det ikke inden for rammerne af kommissoriet, dels viser resultater fra flere af skolerne i de socioøkonomisk udfordrede distrikter, at målrettet arbejde med opbygning af et lokalt inklusionsberedskab i vid udstrækning kan understøtte elevernes inklusion i almenområdet.

Forvaltningen anbefaler videre, at der gives en kompensation til de skoler, der er økonomisk udfordret ved indføring af model X, med henblik på at sikre skolerne et fornuftigt udgangspunkt og midler til at oparbejde et højere inklusionsberedskab. Konkret foreslår forvaltningen, at resten af de ekstraordinære reformmidler anvendes hertil. Forvaltningen foreslår, at en evt. tildeling af midler først afgøres efter endt visitationsprocedure for kommende skoleår, som forventes afsluttet medio februar. Forvaltningen peger endvidere på, at det er vigtigt, at dette område følges tæt, således der sikres en sammenhæng mellem rammen og behovet - og fokus på udviklingen.

Forvaltningens anbefalinger er i tråd med flertallet af de indkomne høringsvar.

Økonomi

Inden for den økonomiske ramme

Indstilling

Forvaltningen indstiller til Børne- og Ungdomsudvalget

- at pedel- og ejendomsudgifter harmoniseres som foreslået inkl. overflytning af 1 mio. kr. til tildelingsmodellen, dog tilbageholdes 0,3 mio. kr af budget til pedel til afklaring ift. udearealer og opgaver her
- at model 2 vedtages som ny tildelingsmodel for almenområdet inkl. tilpasning til tildeling til ledelse og administration til modtageklasser
- at model X vedtages som tildelingsmodel på specialområdet med 100% gennemslag af socioøkonomisk faktor samt en kompensationsordning for de særligt udfordrede skoler.
- at model for EUDflex/EUD10 godkendes

Børne- og Ungdomsudvalget, 11. januar 2017, pkt. 4:

Børne- og Ungdomsudvalget indstiller til Byrådets godkendelse:

1. at pedel- og ejendomsudgifter harmoniseres som foreslået inkl. overflytning af 1 mio. kr. til tildelingsmodellen, dog tilbageholdes 0,3 mio. kr. af budget til pedel til afklaring ift. udearealer og opgaver her.

2. at model for EUDflex/EUD10 godkendes.

3. at model 2 vedtages som ny tildelingsmodel for almenområdet med følgende tilføjelser:

a. Der gives kompensation til de skoler, der mister tildeling i skoleåret 17/18 ved valg af model 2 i forhold til model 0, således at disse skoler i skoleåret 17/18 tildeles samme økonomiske ramme som ved model 0 som et engangsbeløb. Kompensationen finansieres af restbeløb på 1,7 mio. kr. fra ramme til tildelingsmodel i 2017 samt midler fra Fremtidens folkeskole.

b. Tilpasning af tildeling til ledelse og administration til modtageklasser finansieres af rammen til fællesområdet.

4. at Model X vedtages som tildelingsmodel på specialområdet med følgende tilføjelser:

a. Den socioøkonomiske faktor sættes til minimum 0,7. Rammen for specialundervisning tilføres 805.000 kr. med henblik på at kunne fastholde udlægning af midler til skoler med socioøkonomisk faktor over 0,7, som foreslået i model X. Udvidelse af rammen finansieres af puljen til Fremtidens Folkeskole.

b. Kompensation til de skoler, som bliver økonomisk udfordret ved indføring af model X samt tilskud til opbygning af inklusionsberedskab finansieres med restmidler fra de ekstraordinære reformmidler jf. punkt 5 på dagsorden.

c. En evt. stor stigning i antal børn anbragt på Børnecenter Himmerland, som er visiteret til et specialtilbud, finansieres af skolerne solidarisk.

Udvalget ønsker at se en evaluering på indførelse af ny tildelingsmodel i efteråret 2018.

Beslutning

Indstilles godkendt som indstillet af Børne- og Ungdomsudvalget.

Bilag

Høringsmateriale - Forslag til ny tildelingsmodel på skoleområdet.pdf

Opsaling på høringssvar

Bavnebakkeskolen SB og MED

Fælles høringssvar fra SB Bakkehusene og Terndrup Skole.pdf

MEDudvalget Bakkehusene og Terndrup skole - høringssvar tildelingsmodel

Haverslev-Ravnkilde skolebestyrelse høringssvar

Sortebakkeskolen Skolebestyrelse og MEDudvalg

Skørping Skole - SB og MEDudvalget

Suldrup skole - Skolebestyrelse

Karensmindekolens skolebestyrelse og MED - høringssvar tildelingsmodel

Høringssvar fra bestyrelsen på Øster Hornum Børneunivers.pdf

Høringssvar fra MED-udvalget på Øster Hornum Børneunivers.pdf

høringssvar lærere Terndrup Skole

SektorMED Børn og Unge - Høringssvar vedr. ny tildelingsmodel på skoleområdet_2016.12.09.pdf

BUPL Nordjylland høringssvar tildelingsmodel

Skolelederforeningens Rebild Afdeling - høringsvar tildelingsmodel.doc

Høringsbrev fra tekniskservice.pdf

FOA Aalborg

PPR - Høringsvar.

Høringsvar fra Handicaprådet vedr. ny tildelingsmodel på skoleområdet

Høringsvar fra Læringscenter Himmerland

Punkt 14: Orientering Økonomiudvalget

00.01.00-A00-1-17

Økonomiudvalget

Økonomiudvalget

Resume

Sagen afgøres i: Økonomiudvalget

Indstilling

Forvaltningen indstiller, at Økonomiudvalget tager orienteringen til efterretning.

Beslutning

Taget til efterretning.

Punkt 15: Lukket:

13.11.00-A04-13403-10