

REFERAT Sundheds- og Ældreudvalget d. 06-09-2016

Mødedato Tirsdag d. 06. september 2016 kl. 15:00

Mødested Mastruplund Ældrecenter

Indholdsfortegnelse

Godkendelse af dagsorden.....	3
Orientering om nyt pedelteam.....	4
Økonomiopfølgning - Pleje og Omsorg og Sundhed - Ultimo Juli.....	5
Disponeringsregnskab specialiseret voksenområde august 2016.....	6
Budget 2017-20 - drøftelse af sparekatalog.....	8
Tillægsbevilling til akutsygepleje og lægehjælp.....	11
Effekt af rehabilitering.....	13
Orientering.....	15

Punkt 99: Godkendelse af dagsorden

00.01.00-A00-21-15

Sundhedsudvalget

Sundhedsudvalget

Resume

Sagen afgøres i: Sundhedsudvalget

Indstilling

Forvaltningen indstiller, at Sundhedsudvalget træffer beslutning om at dagsordenen godkendes.

Beslutning

Godkendt.

Punkt 100: Orientering om nyt pedelteam

27.00.00-G00-86-16

Sundhedsudvalget

Sundhedsudvalget

Resume

Sagen afgøres i: Sundhedsudvalget

Sagsfremstilling

Leder Thomas Karlsson deltager i mødet og orienterer om det nye pedelteam på pleje- og omsorgsområdet.

Indstilling

Forvaltningen indstiller, at Sundhedsudvalget tager orienteringen til efterretning.

Beslutning

Godkendt som indstillet.

Punkt 101: Økonomiopfølgning - Pleje og Omsorg og Sundhed - Ultimo Juli

00.00.00-G01-11-14

Sundhedsudvalget

Sundhedsudvalget

Resume

Sagen afgøres i: Sundhedsudvalget

Pleje og Omsorg og Sundhed vurderes ultimo juli måned 2016 til at bruge samlet 330,9 mio. kr., hvilket svarer til et forventet mindreforbrug på samlet 1,6 mio. kr. i forhold til det korrigerede budget inklusiv overførsler fra 2015.

Sagsfremstilling

Økonomivurderingen er udarbejdet på baggrund af forbruget pr. 31.7.2016, og kendte ændringer.

Der forventes på nuværende tidspunkt et samlet forbrug på 330,9 mio. kr. Set i forhold til det korrigerede budget inklusiv overførsler på 332,4 mio. kr. giver det et forventet mindreforbrug på 1,6 mio. kr.

	Korr. budget inkl. overførsler	Forventet regnskab	Forventet restbudget
Sundhedsudvalg	332,4	330,9	1,6
Pleje og omsorg	192,0	194,2	-2,2
Sundhed	140,4	136,7	3,8

Pleje og omsorg: Samlet set står pleje og omsorg til et merforbrug på 2,2 mio. kr. på trods af en negativ overførsel på 6,1 mio. kr., det svarer til, at Pleje og omsorg står til at hente ca. 3,9 mio. kr. i forhold til det oprindelige budget i 2016. Det betyder at Pleje og Omsorg forventes at overholde handleplanen for 2016.

Sundhed: Ultimo juli måned, står sundhed til et samlet mindreforbrug på 3,8 mio. kr., heraf størstedelen på medfinansieringsområdet.

For nærmere specifikation og opfølgning på handleplaner henvises til bilag.

Økonomi

Ingen bevillingsmæssige eller økonomiske konsekvenser.

Indstilling

Forvaltningen indstiller, at Sundhedsudvalget tager økonomivurderingen til efterretning.

Beslutning

Godkendt som indstillet.

Bilag

Økonomiopfølgning SU - ultimo juli 2016 - SU 060916

Punkt 102: Disponeringsregnskab specialiseret voksenområde august 2016

27.51.00-000-1-16

Sundhedsudvalget

Sundhedsudvalget

Resume

Sagen afgøres i: Sundhedsudvalget

Det forventede samlede udgiftsniveau for 2016 beløber sig til 109,5 mio. kr., hvilket er 5,0 mio. kr. over budgettet. Heri indgår en overførsel af merforbrug fra 2015 på 1,0 mio. kr.

Effekterne ved screening af enkeltsager, samt gennemgang af behov for midler til § 12 behandling og specialundervisning, i henhold til den igangsatte handleplan, er indarbejdet.

Statusopfølgning på den igangsatte handleplan behandles særskilt på mødet 27. september.

Sagsfremstilling

Hermed en orientering om det forventede regnskab på det specialiserede voksenområde for 2016.

Status for området udsatte voksne

August 2016

Udgifter CFH	Regnskab 2013	Regnskab 2014	Regnskab 2015	Budget 2016	Forventet udgifter fremlagt sidste SU	Disponering 23/8-2016	Budget-afvigelse
Støtte i borgers hjem	33,2	36,3	34,3	33,1	34,9	35,0	1,9
Botilbud	42,9	42,9	42,1	41,2	45,0	45,9	4,7
Dagtilbud	13,8	13,5	11,8	14,8	12,0	12,0	-2,8
Ledsagelse og kontaktperson	1,3	1,3	1,4	0,7	1,4	1,5	0,8
Merudgifter	0,6	0,7	0,6	0,9	0,7	0,7	-0,2
I alt	91,7	94,7	90,2	90,7	94,0	95,1	4,5

	Regnskab 2013	Regnskab 2014	Regnskab 2015	Budget 2016	Forventet udgifter fremlagt sidste SU	Disponering 23/8-2016	Budget-afvigelse
BPA - Borgerstyret Personlig Assistance	13,2	13,5	14,5	13,9	14,4	14,4	0,5
I alt	13,2	13,5	14,5	13,9	14,4	14,4	0,5

Disponeringsregnskabet for voksne med særlige behov eksklusiv BPA viser pr. august et udgiftsniveau på 95,1 mio. kr. en stigning på 1,1 mio. kr. i forhold til seneste fremlagte disponering. Indeholdt heri er ændringer i forhold til effekterne ved screening af enkeltsager, samt gennemgang af behov for midler til § 12 behandling og specialundervisning, i henhold til den igangsatte handleplan.

Disponeringsregnskabet for BPA viser pr. august et udgiftsniveau på 14,4 mio. kr. så der er ingen ændring i forhold til seneste fremlagte disponering.

Siden seneste disponering er der sket følgende ændringer

Borgere der har ændret opholdssted: 0,4 mio. kr.

Nye borgere er kommet til: 1,1 mio. kr.

Ophørte foranstaltninger: -0,5 mio. kr.

Desuden er der sket tilpasning af takster og lignende: 0,1 mio. kr.

Økonomi

Forventningen er på nuværende tidspunkt, et udgiftsniveau på det specialiserede voksenområde for 2016, et merforbrug på 5,0 mio. kr. inklusiv overførslen fra 2015.

Effekterne ved screening af enkeltsager, samt gennemgang af behov for midler til § 12 behandling og specialundervisning, i henhold til den igangsatte handleplan, er indarbejdet.

Statusopfølgning på den igangsatte handleplan behandles særskilt på mødet den 27. september.

Indstilling

Forvaltningen indstiller, at Sundhedsudvalget drøfter disponeringsregnskabet og tager det til efterretning.

Beslutning

Godkendt som indstillet.

Bilag

Detaljeret disponering august 2016 - SU 060916

Punkt 103: Budget 2017-20 - drøftelse af sparekatalog

00.30.00-G01-3-15

Sundhedsudvalget

Sundhedsudvalget

Resume

Sagen afgøres i: Sundhedsudvalget.

På Byrådets møde i den 28. april besluttede Byrådet at fagudvalgene skulle udarbejde et besparelseskatalog på 1 % af driftsbudgettet indenfor servicerammen, som værn mod de usikkerheder, der er i forhold til budget 2017, herunder blandt andet omprioriteringsbidrag og finansieringstilskud.

Sagsfremstilling

Nedenfor er der lavet en samlet oversigt over fagudvalgenes andel af en besparelse på henholdsvis 1 og 2 % af servicerammen.

På Arbejdsmarkedsudvalgets område er de budgetgaranterede områder udtaget besparelsesberegningen. De såkaldte budgetgaranterede områder, dækker over arbejdsmarkedsrelaterede ydelser, som kontanthjælp, førtidspension, revalidering, ledighedsydelse, introduktionsydelse m.v. Omprioriteringsbidraget er beregnet af servicerammen og efter samme forudsætninger.

Beregning af udvalgsfordelt 1 % reduktion - Budget 2016 til budget 2017

	Fagudvalgets ramme 1 % af	Ramme på min. 2 %
Arbejdsmarkedsudvalg	110.000	220.000
Børn og Ungdomsudvalg	4.780.000	9.560.000
Kultur og Fritidsudvalg	510.000	1.020.000
Sundhedsudvalg	3.680.000	7.360.000
Teknik og Miljøudvalg	690.000	1.380.000
Økonomiudvalg	2.170.000	4.340.000
I alt	11.940.000	23.880.000

Forvaltningen har udarbejdet et samlet besparelseskatalog med en række forslag for udvalgene som samlet udgør ca. 2 %, således at der er et prioriteringsgrundlag for udvalg og Byråd.

Det er planen, at forslagene præsenteres for fagudvalg og Økonomiudvalg på Deres møder i juni, og at de herefter kan indgå i de politiske budgetforhandlinger, der starter i august, alt afhængig af hvilken økonomisk udfordring Rebild Kommune får, blandt andet som følge af økonomiaftalen for 2017 mellem regeringen og KL.

Det samlede besparelses katalog er grupperet efter udvalg og forvaltningen vil præsentere de konkrete forslag yderligere på mødet.

Udover drøftelse af sparekataloget fremgår det af den vedtagne budgetprocedure for 2017-20, at budgetopgaven i fagudvalgene før sommerferien er drøftelser af indholdsmæssige, og løbende nødvendige tilpasninger/omstillinger af fagudvalgenes aktiviteter, inden for rammerne af det oprindelige budget.

Dette kunne eksempelvis være med udgangspunkt i eventuelle udfordringer i forhold til resultatet af den løbende økonomiopfølgning på de respektive områder.

Fagudvalgene kan herefter forelægge ideer til drøftelse i det samlede byråd via Økonomiudvalget på en eventuel temadrøftelse før Byrådets møde i juni måned. Vedlagt som bilag har forvaltningen beskrevet de væsentligste udfordringer for udvalgets område for 2017.

Indstilling

Forvaltningen indstiller, at udvalget drøfter, hvorvidt der ønskes yderligere besparelsesforslag belyst

Forvaltningen indstiller, at udvalget drøfter om, der er forslag, der ønskes yderligere kvalificeret forud for de politiske drøftelser i august.

Forvaltningen indstiller, at udvalget drøfter de budgetmæssige udfordringer for 2017

Arbejdsmarkedsudvalget, 6. juni 2016, pkt. 45:

Godkendt som indstillet.

Efter ønske fra Udvalget udarbejder forvaltningen yderligere forslag til besparelseskataloget til det kommende møde.

Søren Konnerup deltog ikke i behandlingen af sagen.

Sundhedsudvalget, 7. juni 2016, pkt. 70:

Der ønskes en yderligere belysning af forslag nr. 27 og 28 i besparelseskataloget til det kommende møde.

Jeanette Sagan deltog ikke i behandlingen af sagen.

Kultur- og Fritidsudvalget, 7. juni 2016, pkt. 55:

Drøftet.

Udvalget for Teknik og Miljø, 8. juni 2016, pkt. 110:

Drøftet.

Udvalget for Teknik og Miljø ønskede konsekvenser af ændret bjørneklobekæmpelse og konsekvenser af ændret prioritering af opgaver vedr. indsatsplaner og opfølgning på statens gennemgang af naturområder yderligere belyst.

Børne- og Ungdomsudvalget, 8. juni 2016, pkt. 63:

Drøftet.

Et flertal bestående af Lars Hørsman, Klaus Anker Hansen, Michael Portefee, Peter Bak og Anders Norup beslutter at afvente den endelige budgetdrøftelse. Flertallet tilkendegiver derefter at løse opgaven inden for egen ramme, dog ønsker flertallet ikke at benytte forslag 8 og 13

Tommy Degn og Bent Skovgaard Olsen tager forbehold for sparekataloget som helhed.

Økonomiudvalget, 15. juni 2016, pkt. 132:

Drøftet.

Allan Busk og Per Vilsbøll deltog ikke i behandlingen af sagen.

Supplerende sagsfremstilling - Besparelseskatalog for Sundhedsudvalgets område

Sagsresumé

I henhold til Sundhedsudvalgets beslutning d. 7. juni 2016 har forvaltningen udarbejdet to bilag, som belyser forslag 28 og 29 i besparelseskataloget. Endvidere er notat med budgetudfordringer på Sundhedsudvalgets område i 2017 revideret, idet Byrådets beslutning om ikke at reducere kapaciteten på ældrecentre er indarbejdet. Forvaltningen indstiller, at Sundhedsudvalget fremsender det samlede budgetmateriale til Økonomiudvalgets og Byrådets orientering, som grundlag for drøftelser på Byrådets budgetseminar den 23. august 2016.

Sagsfremstilling

Sundhedsudvalget drøftede indledningsvist oplæg til besparelseskatalog på sit område den 7. juni 2016. På mødet blev det besluttet, at udvalget ønsker en nærmere belysning af konsekvenserne af forslag 28 og 29 i besparelseskataloget, som omhandler reduktion af rengøring samt budget til beboere på ældrecentre og til de frivillige. De to forslag er nærmere belyst i vedhæftede bilag. I forhold til forslaget omkring reduktion af rengøring er vedhæftet en oversigt, som viser serviceniveauet gældende for ni nordjyske kommuner. Oversigten viser, at der er en næsten ligelig fordeling af tidsintervallet for rengøring til borgere i egen bolig på henholdsvis to og tre uger.

Til besparelseskataloget omkring budget til beboere på ældrecentre og til de frivillige er knyttet et bilag, der overordnet skitserer, hvilken betydning en besparelse vil få for borgerne på aktivitetscentre og for de frivillige. Den primære konsekvens for borgerne er færre aktiviteter, og den primære konsekvens for de frivillige er færre timer til medarbejderunderstøttelse af deres arbejde.

Økonomi

På Sundhedsudvalgets møde den 7. juni 2016 var vedlagt notat vedrørende udfordringer på udvalgets område i 2017. Byrådet har siden truffet beslutning om ikke at reducere kapaciteten på kommunens ældrecentre, hvilket ændrer udfordringsbilledet for pleje- og omsorgsområdet. Notatet er på den baggrund revideret og vedlagt som bilag. Udfordringerne for Sundhedsudvalgets område udgør nu samlet 16,2 mio. kr. fordelt med 8,9 mio. kr. til pleje- og omsorgsområdet og 7,3 mio. kr. til området for voksne handicappede. På sundhedsområdet ventes ingen

budgetudfordringer i 2017.

Indstilling

Forvaltningen indstiller, at Sundhedsudvalget fremsender det reviderede budgetmateriale til Økonomiudvalgets og Byrådets orientering, som grundlag for drøftelser på Byrådets budgetseminar den 23. august 2016.

Sundhedsudvalget, 16. august 2016, pkt. 87:

Godkendt.

Drøftelsen af reduktionsforslagene genoptages i udvalget, når sparerammen kendes.

Per Vilsbøll deltog ikke i behandlingen af sagen.

Supplerende sagsfremstilling

Sagen genoptages. Økonomiudvalget udmelder de endelige budgettrammer for fagudvalgene den 5. september 2016 jf. bilag 'Sagsfremstilling til Økonomiudvalget'. På baggrund af rammeudmeldingen for Sundhedsudvalgets område drøfter og prioriterer Sundhedsudvalget besparelseskatalog, jf. tidligere drøftelser. Besparelseskataloget er vedlagt som bilag.

Økonomi

Udover økonomiudvalgets udmeldte besparelsesramme til fagudvalgene, bemærker forvaltningen, at Sundhedsudvalget som udgangspunkt har yderligere budgetudfordringer på 8,9 mio. kr. henført til pleje- og omsorgsområdet. Bilag med beskrivelse af udfordringerne er vedlagt som bilag.

For så vidt angår de særlige budgetudfordringer på området for voksne handicappede på 7,3 mio. kr., er disse indarbejdet i basisbudgettet, og udgør derfor ikke en særskilt udfordring.

Indstilling

Forvaltningen indstiller, at Sundhedsudvalget drøfter og foretager prioritering af besparelseskatalog for sundhedsudvalgets område

Forvaltningen indstiller, at Sundhedsudvalget drøfter budgetudfordring på pleje- og omsorgsområdet på 8,9 mio. kr.

Forvaltningen indstiller, at Sundhedsudvalget fremsender besparelseskatalog til høring i sektorMED samt Ældrerådet med frist for høringssvar den 25. september 2016.

Beslutning

Sundhedsudvalget indstiller følgende forslag prioriteret i sparekataloget:

Forslag 28, 29, 30, 31, 32, 33, 34, 36 (med 0,15 mio. Kr. i 2017), 37, 38 samt 40.

Henrik Christensen og Annette Søegaard tager delvist forbehold for forslag 28 - aktiviteter på ældrecentre.

Sundhedsudvalget ønsker udgift på 5 mio. kr. vedr. kapacitet på ældrecentre afholdt af kommunekassen. Endvidere ønskes bloktilskud til ældrepulje på 5 mio. kr. tilført Sundhedsudvalgets budgettramme i 2017 og overslagsårene.

Bilag

Oversigt med de nordjyske kommuner- interval for rengøring hos borgere i eget hjem, juni 2016 - SU 060916

Besparelse på budget til beboere på ældrecentre og til frivillige, bilag juli 2016 - SU 060916

Sundhedsudvalget - budgetudfordringer 2017 ny version - SU 060916

Samlet revideret sparekatalog august 2016 - SU 060916

Sagsfremstilling til Økonomiudvalget d. 5. september 2016 - SU 060916

Punkt 104: Tillægsbevilling til akutsygepleje og lægehjælp

00.01.00-P20-3-16

Sundhedsudvalget

Sundhedsudvalget

Resume

Sagen afgøres i: Byrådet

I forbindelse med regeringsaftalen for budget 2017 blev der særskilt afsat midler til tre konkrete indsatser i 2016 fordelt til kommunerne via bloktilskud. Det drejer sig om styrkelse af akutfunktioner i hjemmesygeplejen, kompetenceløft i hjemmesygeplejen og tilknytning af faste læger til plejecentre. Der ansøges om en tillægsbevilling svarende til den andel, som Rebild Kommune har modtaget i 2016 til styrkelse af de tre indsatsområder.

Sagsfremstilling

I regeringsaftalen for budget 2017 er der særskilt afsat midler til de tre indsatser over flere år. Indsatserne forudsættes at blive sat i gang i 2016, hvorfor der også er fulgt midler med via bloktilskud i 2016.

Det drejer sig om styrkelse af akutfunktioner i hjemmesygeplejen og hermed at sikre flere hænder i hjemmesygeplejen til at kunne håndtere de afledte konsekvenser af sygehusenes tidligere udskrivning af borgere, der er i behandlingsforløb.

I samme ombæring er der afsat midler til et kompetenceløft til hjemmesygeplejen for at imødekomme en højere grad af komplekse borgere, der henvises til sygepleje i deres hjem.

Herudover er der afsat midler til en fast tilknytning af læger til ældrecentre. Ordningen indebærer, at beboere på ældrecentre tilbydes at være tilmeldt en læge, der er fast tilknyttet til ældrecentret. Desuden skal der indgås en konsulentkontrakt mellem kommunen og den fasttilknyttede læge til at yde generel sundhedsfaglig rådgivning til personalet på ældrecentret.

For hele landet er bloktilskuddet øget med 125 mio. kr. fordelt således:

Hele landet	Budget 2016
Styrkelse af akutfunktioner i hjemmesygeplejen	50.000.000
Kompetenceløft i hjemmesygeplejen	35.000.000
Fasttilknyttede læger til ældrecentre	40.000.000

For Rebild Kommune svarer det samlet set til 625.000 kr. fordelt således:

Sundhedsudvalget	Budget 2016
Styrkelse af akutfunktioner i hjemmesygeplejen	250.000
Kompetenceløft i hjemmesygeplejen	175.000
Fasttilknyttede læger til ældrecentre	200.000

Økonomi

Bloktilskuddet er jf. ovenstående øget for Rebild Kommune med 625.000 kr., hvorfor der vil være tale om en tillægsbevilling på 625.000 kr. til de øremærkede indsatsområder under Center Pleje og Omsorg.

Indstilling

Forvaltningen indstiller,

- at Sundhedsudvalget overfor Økonomiudvalget og Byrådet anbefaler, at der gives en tillægsbevilling på 0,625 mio. kr. til at dække udgifter til de tre aftalte indsatsområder
- at tillægsbevillingen finansieres af bloktilskudsmidler, der er tilført Rebild Kommune til igangsætning af de tre indsatsområder.

Beslutning

Godkendt som indstillet.

Bilag

Brev til kommunalbestyrelserne vedr national handlingsplan for den ældre medicinske patient - SU 060916

Aftale om implementering af initiativ om faste læger tilknyttet ældrecentrene - SU 060916

Punkt 105: Effekt af rehabilitering

27.36.06-A00-1-15

Sundhedsudvalget

Sundhedsudvalget

Resume

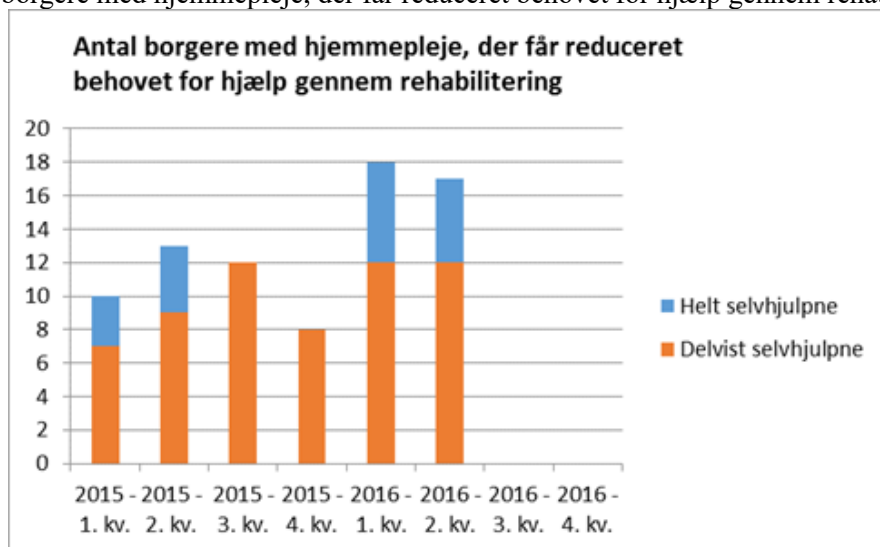
Sagen afgøres i: Sundhedsudvalget

Forvaltningen orienterer Sundhedsudvalget om status på hverdagsrehabilitering og Rehabiliteringscenteret hvert kvartal. Nedenfor følger en status for andet kvartal 2016.

Sagsfremstilling

Hverdagsrehabilitering

Med indførelsen af Servicelovens § 83 a blev det fra januar 2016 lovpligtigt for kommunerne at vurdere alle ansøgere og modtagere af hjemmepleje i forhold til et rehabiliteringsforløb. I første halvår 2016 er der sket en stigning i antallet af borgere med hjemmepleje, der får reduceret behovet for hjælp gennem rehabilitering.

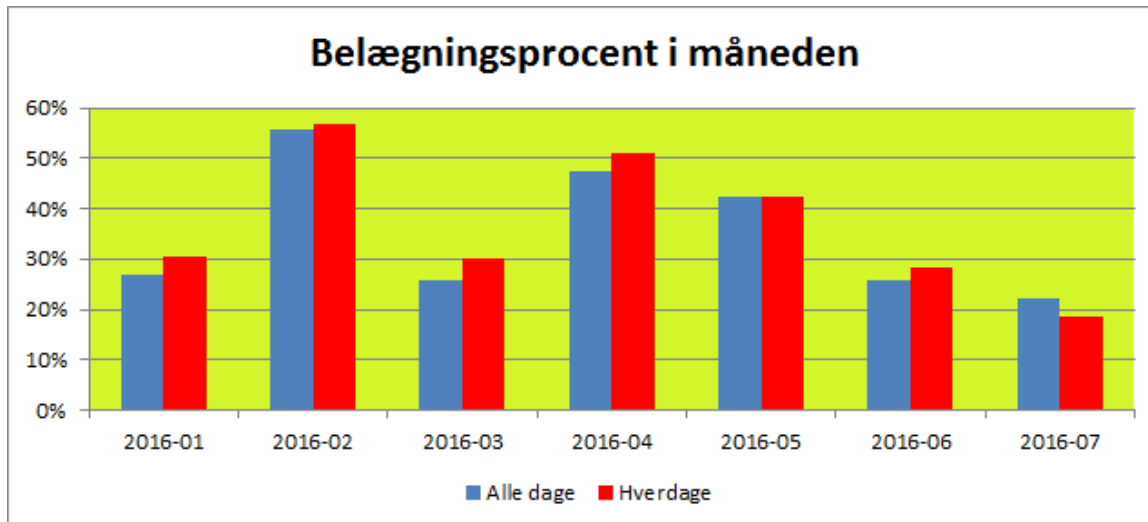


Stigningen skyldes primært den sidemandsoplæringsindsats, som de rehabiliterende terapeuter har gennemført hos hjemmeplejens personale og borgere. Sidemandsoplægningen fortsættes med mindre tilpasninger i efteråret.

Det er forvaltningens vurdering, at den øgede aktivitet i 2016 er positiv, men at aktiviteten yderligere kan forøges. Hos nye borgere, der enten ansøger om, eller bliver udskrevet til hjemmepleje, arbejder Borgervisitationen derfor nu målrettet efter, at 95% af borgerne skal henvises til rehabiliteringsforløb. Samtidigt iværksættes der i efteråret et aktionslæringsforløb, hvor Borgervisitationen sammen med rehabiliteringsterapeuter kompetenceudvikles i forhold til en tidlig, målrettet og tværfaglig rehabiliteringsindsats.

Rehabiliteringscenteret

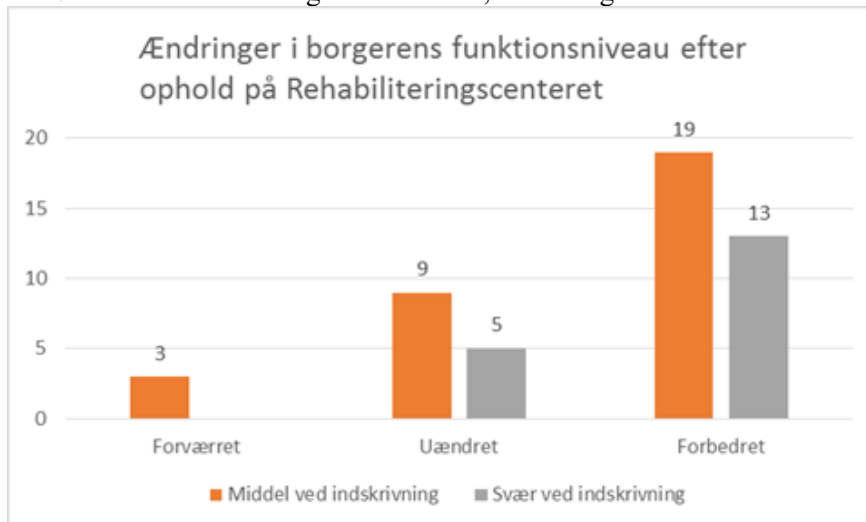
Rehabiliteringscenterets største udfordring har hidtil været belægningen. Gennem optimerede arbejdsgange mellem Borgervisitationen, Udskrivningskoordinator og Rehabiliteringscenteret er der sket en mærkbar stigning i antallet af henvisninger til Rehabiliteringscenteret, hvilket har øget belægningen. Efter et fald i ferieperioden er der igen høj belægning i august.



Der har i den seneste tid været eksempler på, at der har været et par dages ventetid til Rehabiliteringscenteret på grund af fuld belægning. Der arbejdes fortsat mod en højere gennemsnitlig belægning gennem personvis fremvisning/introduktion af tilbuddet til Borgervisitationens medarbejdere, som er tilbuddets største henvisningskilde.

Ud over den øgede henvisning fra Borgervisitationen, så har de optimerede arbejdsgange medført, at borgere, som viser sig ikke at have et rehabiliteringspotentiale hurtigt og effektivt udskrives fra tilbuddet.

Effekten af rehabiliteringsopholdene er fortsat gode. Det er 65%, der opnår en forbedring i deres funktionsniveau, der medfører at de skifter kategori mellem let, middel og svær.



Ud over de borgere, der figurerer i grafen, så er der indskrevet 7 i kategorien ”let”, som alle er udskrevet i samme kategori.

Indstilling

Forvaltningen indstiller, at Sundhedsudvalget tager orienteringen til efterretning.

Beslutning

Godkendt som indstillet. Der ønskes en orientering om fremdriften af rehabilitering igen om et halvt år.

Punkt 106: Orientering

00.01.00-A50-4-15

Sundhedsudvalget

Sundhedsudvalget

Resume

Sagen afgøres i: Sundhedsudvalget

Sagsfremstilling

1. Status på ledige ældre- og plejeboliger (bilag)

2. Status på klippekort

Siden målgruppen for borgere der kan få et klippekort blev udvidet i maj 2016, er der blevet visiteret ca. 30 borgere mere, hvilket er meget positivt. På grund af sommerferieperioden er der dog ikke blevet leveret flere ”klippekort”-timer til borgerne, men der forventes at blive en fremgang i dette når hjemmeplejedistrikterne får overstået deres sommerferieperiode. Mange af borgerne har også ønsket at spare timer op til efter sommerferien. Forvaltningen holder hver måned øje med forbruget af leverede timer.

Hjemmeplejedistrikterne har fået udleveret et informationsmateriale, som de kan udlevere til borgerne. Af materialet fremgår det hvad borgerne kan bruge deres klippekort til, og de kan få sig et overblik over hvor mange klip de har brugt, og hvad de har brugt dem til.

3. Evaluering af mødet

Indstilling

Forvaltningen indstiller, at Sundhedsudvalget tager orientering til efterretning.

Beslutning

Forvaltningen orienterede om henvendelse fra beboere på Rafns Allé, flytning af temamøde vedrørende den "Det nære sundhedsvæsen", refundering af egenbetaling til beboere i bo-formerne samt om resultat af henvendelse til beboere i ældreboliger i Nørager med henblik på ønske om flytning. Ingen beboere i ældreboligerne ønsker at flytte ind på ældrecentret.

Bilag

Status på ledige ældre- og plejeboliger - SU 060916